



แผนพัฒนาท้องถิ่นสี่ปี พ.ศ. ๒๕๖๑ - ๒๕๖๔

เทศบาลตำบลหมอนนาง
อำเภอพนัสนิคม จังหวัดชลบุรี

คำนำ

“แผนพัฒนาท้องถิ่นสี่ปี” หมายความว่า แผนพัฒนาขององค์กรปกครองส่วนท้องถิ่นที่กำหนด วิสัยทัศน์ ประเด็นยุทธศาสตร์ เป้าประสงค์ ตัวชี้วัด ค่าเป้าหมาย และกลยุทธ์ โดยสอดคล้องกับแผนพัฒนา จังหวัด ยุทธศาสตร์การพัฒนาขององค์กรปกครองส่วนท้องถิ่นในเขตจังหวัด แผนพัฒนาอำเภอ แผนพัฒนา ตำบล แผนพัฒนาหมู่บ้านหรือแผนชุมชน อันมีลักษณะเป็นการกำหนดรายละเอียดแผนงานโครงการพัฒนาที่ จัดทำขึ้นสำหรับปีงบประมาณแต่ละปี ซึ่งมีความต่อเนื่องและเป็นแผนก้าวหน้าและให้หมายความรวมถึงการ เพิ่มเติมหรือเปลี่ยนแปลงแผนพัฒนาท้องถิ่นสี่ปี

เทศบาลตำบลหมอนนาง ได้เล็งเห็นความจำเป็นและความสำคัญเกี่ยวกับการจัดทำแผนพัฒนา ท้องถิ่นสี่ปี จึงได้จัดทำแผนพัฒนาท้องถิ่นสี่ปี (พ.ศ. ๒๕๖๑ – ๒๕๖๔) ขึ้น ซึ่งถือปฏิบัติตามระเบียบ กระทรวงมหาดไทย ว่าด้วยการจัดทำแผนพัฒนาขององค์กรปกครองส่วนท้องถิ่น (ฉบับที่ ๒) พ.ศ. ๒๕๕๙ ข้อ ๑๗ โดยผ่านกระบวนการจัดทำประชาคมท้องถิ่น และสอดคล้องกับแผนพัฒนาจังหวัด ยุทธศาสตร์การ พัฒนาขององค์กรปกครองส่วนท้องถิ่นในเขตจังหวัด แผนพัฒนาอำเภอ แผนพัฒนาตำบล แผนพัฒนาหมู่บ้าน หรือแผนชุมชน อันมีลักษณะเป็นการกำหนดรายละเอียดแผนงานโครงการพัฒนาที่จัดทำขึ้นสำหรับ ปีงบประมาณแต่ละปี ซึ่งมีความต่อเนื่องและเป็นแผนก้าวหน้า เทศบาลตำบลหมอนนางหวังเป็นอย่างยิ่งว่า แผนพัฒนาท้องถิ่นสี่ปี (พ.ศ. ๒๕๖๑ – ๒๕๖๔) ฉบับนี้ จะได้ใช้เป็นแนวทางการจัดทำงบประมาณประจำปีและ ตอบสนองความต้องการของประชาชนในเขตเทศบาลตำบลหมอนนางได้อย่างมีประสิทธิภาพต่อไป

เทศบาลตำบลหมอนนาง
พฤษภาคม ๒๕๕๙

สารบัญ

หน้า

ส่วนที่ ๑ สภาพทั่วไปและข้อมูลพื้นฐาน

๑. ด้านกายภาพ	๑ - ๒
๒. ด้านการเมืองการปกครอง	๓
๓. ประชากร	๔
๔. สภาพทางสังคม	๕
๕. ระบบบริการพื้นฐาน	๖
๖. ระบบเศรษฐกิจ	๖
๗. เศรษฐกิจพอเพียงท้องถิ่น	๗
๘. ศาสนา ประเพณี วัฒนธรรม	๘
๙. ทรัพยากรธรรมชาติ	๙

ส่วนที่ ๒ สรุปผลการพัฒนาท้องถิ่นตามแผนพัฒนาท้องถิ่น (พ.ศ. ๒๕๕๗ - ๒๕๖๐)

๑. สรุปผลการดำเนินงานตามงบประมาณที่ได้รับ และการเบิกจ่ายงบประมาณ ในปีงบประมาณ พ.ศ. ๒๕๕๗ - ๒๕๖๐	๑๐
๒. ผลที่ได้รับจากการดำเนินงานในปีงบประมาณ พ.ศ. ๒๕๕๗ - ๒๕๖๐	๑๑ - ๑๓
๓. สรุปปัญหาอุปสรรคการดำเนินงานที่ผ่านมาและแนวทางการแก้ไข ปีงบประมาณ พ.ศ. ๒๕๕๗ - ๒๕๖๐	๑๔

ส่วนที่ ๓ ยุทธศาสตร์ขององค์กรปกครองส่วนท้องถิ่น

๑. ความสัมพันธ์ระหว่างแผนพัฒนาระดับภาค	
๑.๑ แผนยุทธศาสตร์ชาติ ๒๐ปี	๑๕
๑.๒ แผนพัฒนาเศรษฐกิจและสังคมแห่งชาติ ฉบับที่ ๒๐	๑๖ - ๑๘
๑.๓ แผนพัฒนาภาค, แผนพัฒนากลุ่มจังหวัด, แผนพัฒนาจังหวัด	๑๙
๑.๔ ยุทธศาสตร์การพัฒนาขององค์กรปกครองส่วนท้องถิ่นในเขตจังหวัดชลบุรี	๒๐ - ๒๑
๒. ยุทธศาสตร์ขององค์กรปกครองส่วนท้องถิ่น	
๒.๑ วิสัยทัศน์	๒๒
๒.๒ ยุทธศาสตร์	๒๒
๒.๓ เป้าประสงค์	๒๒
๒.๔ ตัวชี้วัด	๒๓
๒.๕ ค่าเป้าหมาย	๒๔
๒.๖ กลยุทธ์	๒๕
๒.๗ จุดยืนทางยุทธศาสตร์	๒๕
๒.๘ ความเชื่อมโยงของยุทธศาสตร์ในภาพรวม	๒๕

สารบัญ

หน้า

ส่วนที่ ๓ ยุทธศาสตร์ขององค์กรปกครองส่วนท้องถิ่น (ต่อ)

๓. การวิเคราะห์เพื่อพัฒนาท้องถิ่น	
๓.๑ การวิเคราะห์กรอบการจัดทำยุทธศาสตร์ของ อปท.	๒๖ - ๒๗
๓.๒ การประเมินสถานการณ์สภาพแวดล้อมภายนอกที่เกี่ยวข้อง	๒๘ - ๓๐
๓.๓ ความเชื่อมโยงยุทธศาสตร์การพัฒนาจังหวัดกับยุทธศาสตร์การพัฒนาของ อปท. (แบบ ยท.๐๑)	๓๑ - ๓๓
๓.๔ แผนผังยุทธศาสตร์ (แบบ ยท.๐๒)	๓๔ - ๓๕
๓.๕ รายละเอียดยุทธศาสตร์ (แบบ ยท.๐๓)	๓๖ - ๓๘

ส่วนที่ ๔ การนำแผนพัฒนาท้องถิ่นสู่ปฏิบัติการปฏิบัติ

๑. ยุทธศาสตร์การพัฒนาและแผนงาน	๓๙
๒. บัญชีโครงการพัฒนาท้องถิ่น	
- บัญชีโครงการพัฒนาสำหรับองค์กรปกครองส่วนท้องถิ่นดำเนินการ (แบบ ผ.๐๑)	๔๐ - ๔๒
- บัญชีสรุปโครงการพัฒนาสำหรับองค์กรปกครองส่วนท้องถิ่นดำเนินการ (แบบ ผ.๐๗)	๔๓ - ๔๕
- บัญชีโครงการพัฒนาสำหรับประสานโครงการพัฒนาองค์การบริหารส่วนจังหวัด (แบบ ผ.๐๓)	๔๖ - ๔๘
- บัญชีสรุปโครงการพัฒนาสำหรับประสานโครงการพัฒนาองค์การบริหารส่วนจังหวัด	๔๙
- บัญชีครุภัณฑ์แผนพัฒนาท้องถิ่นสี่ปี (แบบ ผ.๐๘)	๑๐๐ - ๑๐๔

ส่วนที่ ๕ การติดตามและประเมินผล

๑. การติดตามและประเมินผลยุทธศาสตร์	๑๐๕
๒. การติดตามและประเมินผลโครงการ	๑๐๕
๓. สรุปผลการพัฒนาท้องถิ่นในภาพรวม	๑๐๖
๔. ข้อเสนอแนะในการจัดทำแผนพัฒนาท้องถิ่นในอนาคต	๑๐๗

แผนพัฒนาท้องถิ่นสี่ปี

(พ.ศ. ๒๕๖๑ - ๒๕๖๔)

ของเทศบาลตำบลหมอนนาง อำเภอพนัสนิคม จังหวัดชลบุรี

ส่วนที่ ๑ สภาพทั่วไปและข้อมูลพื้นฐาน

๑. ด้านกายภาพ

๑.๑ ที่ตั้งของหมู่บ้านหรือชุมชนหรือตำบล

ตำบลหมอนนาง ตั้งอยู่ในเขตอำเภอพนัสนิคม จังหวัดชลบุรี ตั้งอยู่ทางทิศใต้ของอำเภอพนัสนิคมลงมาเล็กน้อย มีพื้นที่ ๓๒,๖๐๐ ไร่ หรือมีพื้นที่ประมาณ ๕๒.๕๘ ตารางกิโลเมตร ห่างจากอำเภอพนัสนิคม เป็นระยะทาง ๘ กิโลเมตร ตามเส้นทางถนนสายพนัสนิคม - หนองเสม็ด - บ่อทอง อาณาเขตติดต่อกับตำบลบ้านช้าง ดังนี้

ทิศเหนือ	ติดต่อกับ	ตำบลบ้านช้าง - ตำบลนามะตูม อำเภอพนัสนิคม
ทิศใต้	ติดต่อกับ	ตำบลหนองอิรุณ อำเภอบ้านบึง
ทิศตะวันออก	ติดต่อกับ	ตำบลนาเร็ก อำเภอพนัสนิคม, ตำบลบ่อทองของ อำเภอบ่อทอง, ตำบลท่าบุญมี อำเภอเกาะจันทร์
ทิศตะวันตก	ติดต่อกับ	ตำบลทุ่งขวาง - ตำบลนามะตูม อำเภอพนัสนิคม

๑.๒ ลักษณะภูมิประเทศ

พื้นที่ของตำบลหมอนนาง โดยทั่วไปเป็นที่ราบปนพื้นที่ดอน และมีพื้นที่ราบลุ่มเป็นเพียงส่วนน้อย มีคลองป่าแดงไหลผ่านทำให้ฤดูร้อนอากาศไม่แห้งแล้งจนเกินไป ฤดูฝนมีฝนตกชุกพอประมาณ ส่วนพื้นที่ดอนส่วนใหญ่เกษตรกรจะตั้งบ้านเรือนที่อยู่อาศัยเป็นชุมชน บางส่วนก็ใช้ประกอบอาชีพ ทำไร่ ทำนา และปลูกไม้ผล ไม้ยืนต้น และเลี้ยงสัตว์

๑.๓ ลักษณะภูมิอากาศ

ลักษณะสภาพภูมิอากาศ สภาพอุณหภูมิและความชื้นขึ้นอยู่กับฤดูกาล ดังนี้

- ฤดูร้อน เริ่มตั้งแต่ เดือนกุมภาพันธ์ - เมษายน
- ฤดูฝน เริ่มตั้งแต่ เดือนพฤษภาคม - ตุลาคม
- ฤดูหนาว เริ่มตั้งแต่ เดือนพฤศจิกายน - มกราคม
- * ฤดูร้อน อากาศร้อนเป็นระยะเวลายาวนาน
- * ฤดูฝน ช่วงต้นฤดู หรือ เดือนพฤษภาคม - มิถุนายน บางปีมีฝนตกมาก บางปีมีฝนตกน้อย ไม่เพียงพอต่อการเพาะปลูก และในช่วงเดือนกรกฎาคม - สิงหาคม ส่วนใหญ่จะเป็นระยะฝนทิ้งช่วงและแห้งแล้ง

๑.๔ ลักษณะของดิน

สภาพดินโดยทั่วไปเป็นดินร่วนเหมาะแก่การเพาะปลูกพืช

๑.๕ ลักษณะของแหล่งน้ำ

- | | | |
|-------------------------------|-------------------|---------------------------|
| ๑. คลองป่าแดง | หมู่บ้านที่ใช้น้ำ | มี หมู่ ๔ , ๘ , ๑๒ |
| ๒. คลองหนองสรวง | หมู่บ้านที่ใช้น้ำ | มี หมู่ ๔ , ๑๒ |
| ๓. คลองสาธิตา | หมู่บ้านที่ใช้น้ำ | มี หมู่ ๖ |
| ๔. ห้วยตาขวาง | หมู่บ้านที่ใช้น้ำ | มี หมู่ ๖ |
| ๕. ห้วยอีแซก | หมู่บ้านที่ใช้น้ำ | มี หมู่ ๕ , ๖ , ๙ |
| ๖. คลองบึงยาง | หมู่บ้านที่ใช้น้ำ | มี หมู่ ๕ , ๖ , ๑ , ๗ , ๙ |
| ๗. คลองส่งน้ำแยกจากคลองป่าแดง | หมู่บ้านที่ใช้น้ำ | มี หมู่ ๘ , ๑๑ , ๑๐ , ๓ |
| ๘. สระน้ำ | หมู่ ๘ | |

หมายเหตุ ในช่วงฤดูแล้งน้ำในลำคลองจะตื้นเขิน ทำการเกษตรไม่ได้

ในฤดูฝน บางครั้งจะมีน้ำท่วมทำให้พื้นที่การเกษตรเสียหาย

สระน้ำสาธารณประโยชน์

- หมู่ที่ ๒ มีจำนวน ๑ สระ ประโยชน์ที่ใช้ในครัวเรือนมีน้ำใช้ตลอดปี
 หมู่ที่ ๓ มีจำนวน ๑ สระ ประโยชน์ที่ใช้ในครัวเรือนมีน้ำใช้ตลอดปี
 หมู่ที่ ๔ มีจำนวน ๓ สระ ประโยชน์ที่ใช้ในครัวเรือนมีน้ำใช้ตลอดปี
 หมู่ที่ ๖ มีจำนวน ๑ สระ ประโยชน์ที่ใช้ในครัวเรือนมีน้ำใช้ตลอดปี
 หมู่ที่ ๑๑ มีจำนวน ๑ สระ ประโยชน์ที่ใช้ในครัวเรือนมีน้ำใช้ตลอดปี

แหล่งน้ำธรรมชาติ

- | | | |
|------------------------------|----------------|---|
| - คลองหนองสรวง | ประโยชน์ที่ใช้ | เพื่อการเกษตร หมู่ที่ ๔ , ๕ , ๖ , ๑๒ |
| - คลองบึงยาง | ประโยชน์ที่ใช้ | เพื่อการเกษตร หมู่ที่ ๑ , ๔ , ๕ , ๖ , ๗ , ๙ |
| - คลองป่าแดง | ประโยชน์ที่ใช้ | เพื่อการเกษตร หมู่ที่ ๔ , ๘ , ๑๒ |
| - คลองสาธิตา | ประโยชน์ที่ใช้ | เพื่อการเกษตร หมู่ที่ ๕ , ๖ |
| - ห้วยอีแซก | ประโยชน์ที่ใช้ | เพื่อการเกษตร หมู่ที่ ๕ , ๖ , ๙ |
| - ห้วยตาขวาง | ประโยชน์ที่ใช้ | เพื่อการเกษตร หมู่ที่ ๑ , ๕ , ๖ , ๗ , ๙ |
| - คลองส่งน้ำแยกจากคลองป่าแดง | ประโยชน์ที่ใช้ | เพื่อการเกษตร หมู่ที่ ๘ , ๑๑ |

๑.๖ ลักษณะของไม้และป่าไม้

ลักษณะของไม้และป่าไม้ในพื้นที่ตำบลหมอนนาง มีป่าไม้จำนวนไม่ค่อนมาก เนื่องจากพื้นที่โดยส่วนใหญ่ทำการปศุสัตว์ โรงงานอุตสาหกรรม ต้นไม้ที่อยู่ในพื้นที่จะเป็นไม้ประเภทไม้เนื้ออ่อน

๒. ด้านการเมือง/การปกครอง

๒.๑ เขตการปกครอง

เทศบาลตำบลหมอนนาง แบ่งเขตการปกครองออกเป็น ๒ เขต จำนวน ๑๖ ชุมชน (๑๒ หมู่บ้าน) ประชากรทั้งสิ้น ๑๓,๖๕๓ คน เป็นชาย ๖,๖๒๔ คน หญิง ๗,๐๒๙ คน

ชุมชนย่อยที่	ชื่อชุมชนย่อย	ประธานชุมชนย่อย
๑	บ้านสวนใหม่	นายพงษ์ศักดิ์ หาญประสิทธิสกุล
๒	บ้านหนองไทร	นายประพนธ์ ละอองศรี
๓	บ้านหนองพร้าว	นางสาวพยุ่ง ประทุมทอง
๔	บ้านตลาดทุ่งเหียง	นายพิศาล พุทธิพิพัฒน์ขจร
๕	บ้านสวนมะลิ	นายโอภาส ไมตรีจิต
๖	บ้านกิไลสอง	นายสมนึก จันทนา
๗	บ้านเหนือ	นายแต้ม สุทธา
๘	บ้านหนองยาง	นายอำนาจ ปภาศิริ
๙	บ้านเนินโรงหีบ	นางมยุรี อยู่บำรุง
๑๐	บ้านดงไม้ลาย	นายถวิล จันทรพร
๑๑	บ้านหมอนนาง	นายบุญส่ง เจือจ้อย
๑๒	บ้านชุมแสง	นางสาลี เหลืองอ่อน
๑๓	บ้านชุมแสงพัฒนา	นายประสิทธิ์ อัครไมตรี
๑๔	บ้านหนองผักบั้งชั้น	นายสมชาย ทองดารา
๑๕	บ้านหนองแหน	นายอำนาจ บุญเลิศ
๑๖	บ้านหนองบัวป่า	นายสวัสดิ์ ชื่นแผ้ว

๒.๒ การเลือกตั้ง

โครงสร้างและอำนาจหน้าที่ในการบริหารงานของเทศบาลตำบลหมอนนาง ประกอบด้วย

- | | |
|-------------------------------------|-------------|
| ๑. นายกเทศมนตรีตำบลหมอนนาง | จำนวน ๑ คน |
| ๒. รองนายกเทศมนตรีตำบลหมอนนาง | จำนวน ๒ คน |
| ๓. ที่ปรึกษานายกเทศมนตรีตำบลหมอนนาง | จำนวน ๑ คน |
| ๔. เลขานายกเทศมนตรีตำบลหมอนนาง | จำนวน ๑ คน |
| ๕. สมาชิกสภาเทศบาลตำบลหมอนนาง | จำนวน ๑๒ คน |

๓. ประชากร

๓.๑ ข้อมูลเกี่ยวกับจำนวนประชากร

หมู่ที่	ชื่อหมู่บ้าน	จำนวนครัวเรือน	ชาย	หญิง	รวมประชากร
๑	บ้านสวนใหม่	๓๐๕	๔๓๑	๔๔๔	๘๗๕
๒	บ้านหนองไทร	๓๒๖	๖๔๓	๖๘๔	๑,๓๒๗
๓	บ้านหนองพร้าว	๒๙๗	๔๒๓	๔๖๑	๘๘๔
๔	บ้านตลาดทุ่งเหียง	๘๕๙	๑,๒๘๘	๑,๔๔๐	๒,๗๒๘
๕	บ้านเหนือ	๒๒๒	๓๖๙	๓๙๔	๗๖๓
๖	บ้านหนองยาง	๒๐๐	๓๕๕	๓๘๕	๗๔๐
๗	บ้านเนินโรงหีบ	๒๖๖	๔๑๓	๔๕๔	๘๖๗
๘	บ้านดงไม้ลาย	๓๓๒	๔๗๒	๔๙๓	๙๖๕
๙	บ้านหมอนนาง	๑๔๙	๒๒๖	๒๓๗	๔๖๓
๑๐	บ้านชุมแสง	๔๐๔	๗๔๕	๘๐๙	๑,๕๕๔
๑๑	บ้านหนองผักบุ้งชั้น	๓๘๘	๖๕๓	๖๖๔	๑,๓๑๗
๑๒	บ้านหนองแหน	๓๐๐	๖๐๖	๕๖๔	๑,๑๗๐
รวม		๔,๐๔๘	๖,๖๒๔	๗,๐๒๙	๑๓,๖๕๓

๓.๒ ช่วงอายุและจำนวนประชากร

ช่วงอายุ	ชาย	หญิง	รวมประชากร
เด็ก (ทารก - ๙ ปี)	๘๙๑	๗๖๒	๑,๖๕๓
เด็กโต (๑๐ - ๑๔ ปี)	๔๐๗	๓๘๙	๗๙๖
วัยรุ่น (๑๕ - ๑๙ ปี)	๔๑๖	๔๒๑	๘๓๗
ผู้ใหญ่ (๒๐ - ๕๙ ปี)	๓,๙๒๐	๔,๐๙๘	๘,๐๑๘
คนชรา (๖๐ ปีขึ้นไป)	๙๙๐	๑,๓๕๙	๒,๓๔๙
รวม	๖,๖๒๔	๗,๐๒๙	๑๓,๖๕๓

๔. สภาพทางสังคม

๔.๑ การศึกษา

๔.๑.๑ โรงเรียนประถมศึกษาในเขตรับผิดชอบของเทศบาลตำบลหมอนนาง

ลำดับที่	รายชื่อโรงเรียน	ที่ตั้ง	จำนวนนักเรียน			
			อนุบาล (คน)	ป.๑ - ป.๔ (คน)	ป.๕ - ป.๖ (คน)	รวมทั้งสิ้น (คน)
๑	โรงเรียนชุมชนบ้านตลาดทุ่งเหียง	หมู่ที่ ๔	๑๑๓	๒๒๖	๙๓	๔๓๒
๒	โรงเรียนวัดทุ่งเหียง	หมู่ที่ ๔	๓๙	๑๐๔	๑๐๖	๒๔๙
๓	โรงเรียนบ้านหนองยาง	หมู่ที่ ๓	๔๗	๙๕	๔๓	๑๘๕
๔	โรงเรียนวัดชุมแสงศรีวนาราม	หมู่ที่ ๑๐	๓๘	๖๙	๓๒	๑๓๙
๕	โรงเรียนบ้านหนองพรหม	หมู่ที่ ๒	๕๐	๗๘	๔๒	๑๗๐
รวม			๒๘๗	๕๗๒	๓๑๖	๑๑๗๕

๔.๑.๒ โรงเรียนมัธยมศึกษา ๑ แห่ง

โรงเรียนทุ่งเหียงพิทยาคม ตั้งอยู่หมู่ที่ ๔ ต.หมอนนาง อ.พนัสนิคม จ.ชลบุรี

๔.๑.๓ ศูนย์พัฒนาเด็กเล็ก ๖ แห่ง

- ศูนย์พัฒนาเด็กเล็กตำบลหมอนนาง ตั้งอยู่หมู่ที่ ๙
- ศูนย์พัฒนาเด็กเล็กบ้านหนองยาง ตั้งอยู่หมู่ที่ ๓
- ศูนย์พัฒนาเด็กเล็กมีสยิดนุรุลอิสยาเยห์ ตั้งอยู่หมู่ที่ ๒
- ศูนย์พัฒนาเด็กเล็กชุมชนบ้านตลาดทุ่งเหียง ตั้งอยู่หมู่ที่ ๔
- ศูนย์พัฒนาเด็กเล็กวัดทุ่งเหียง ตั้งอยู่หมู่ที่ ๔
- ศูนย์พัฒนาเด็กเล็กวัดชุมแสงศรีวนาราม ตั้งอยู่หมู่ที่ ๑๐

๔.๑.๔ ที่อ่านหนังสือพิมพ์ประจำหมู่บ้าน/ห้องสมุดประชาชน ๒ แห่ง

- หมู่ที่ ๓ บ้านหนองพร้าว
- หมู่ที่ ๖ บ้านหนองยาว

๔.๒ สาธารณสุข

โรงพยาบาลส่งเสริมสุขภาพ จำนวน ๒ แห่ง

- โรงพยาบาลส่งเสริมสุขภาพตำบลหมอนนาง หมู่ที่ ๔
- โรงพยาบาลส่งเสริมสุขภาพตำบลหมอนนาง (บ้านหนองไทร) หมู่ที่ ๒

๔.๓ อาชญากรรม

ที่พักสายตรวจ ๑ แห่ง ตั้งอยู่หมู่ที่ ๔ ตลาดทุ่งเหียง

๔.๔ ยาเสพติด

เทศบาลตำบลหมอนนางมีการป้องกันการเกิดปัญหาเสพติดในกลุ่มเยาวชนโดยมีเครือข่ายอาสาสมัครในการเฝ้าระวังและดูแล และยังมีกล้องวงจรปิด CCTV ในการเฝ้าระวังในจุดเสี่ยงอีกทางหนึ่ง และมีการตั้งงบประมาณไว้ในการป้องกันและแก้ไขปัญหาเสพติดอย่างต่อเนื่อง

๔.๕ การสังคมสงเคราะห์

เทศบาลตำบลหมอนนางมีการดำเนินการจ่ายเบี้ยยังชีพให้แก่ผู้สูงอายุ ผู้พิการ และผู้ป่วยเอดส์และให้บริการประชาชนผู้ด้อยโอกาสในด้านต่างๆ

๕. ระบบบริการพื้นฐาน

๕.๑ การคมนาคมขนส่ง

ตำบลหมอนนางมีเส้นทางการคมนาคมทางถนนซึ่งมีทั้งถนนลาดยางและถนนลูกรัง สภาพถนนลาดยางยังอยู่ในสภาพดี ถนนลูกรังมีสภาพเป็นหลุมเป็นบ่อบ้าง

การเดินทางของประชาชนส่วนใหญ่ใช้รถยนต์ส่วนตัวเป็นพาหนะ รถจักรยานยนต์และรถโดยสารประจำทาง

ถนนในตำบลหมอนนาง มีดังนี้

๑. ถนนเนินหลังเต่า - หนองเสม็ด	เป็นถนนลาดยาง ยาวประมาณ	๑๕ กิโลเมตร สภาพดี
๒. ถนนเจริญโชคดี (ถนนทุ่งเหียงเชื่อมต่อกถนน ๓๓๑)	เป็นถนนลาดยาง ยาวประมาณ	๕ กิโลเมตร สภาพดี
๓. ถนนพนัสนิคม - เกาะโพธิ์	เป็นถนนลาดยาง ยาวประมาณ	๑๒ กิโลเมตร สภาพดี
๔. ถนนสายหนองแห้ง - หนองไทร	เป็นถนนลาดยาง ยาวประมาณ	๒ กิโลเมตร สภาพดี
๕. ถนนสายหนองโพรง - ๓๓๑	เป็นถนนลาดยาง ยาวประมาณ	๕ กิโลเมตร สภาพดี
๖. ถนนบ้านสวนใหม่ - หนองพรหม	เป็นถนนลาดยาง ยาวประมาณ	๓ กิโลเมตร สภาพดี
๗. ถนนสายโรงน้ำตาล - วัดชุมแสง	เป็นถนนลาดยาง ยาวประมาณ	๖ กิโลเมตร สภาพดี

๕.๒ การไฟฟ้า

พื้นที่ในเขตตำบลหมอนนางมีการใช้ไฟฟ้าทั้งหมด ๑๒ หมู่บ้าน ๑๐๐% ของครัวเรือนทั้งหมด

๕.๓ การประปา

พื้นที่ในเขตตำบลหมอนนางมีน้ำประปาใช้เองครบทั้ง ๑๒ หมู่บ้าน การบริหารงานโดยคณะกรรมการประปาหมู่บ้านจัดเก็บและดูแลรักษาซ่อมแซมบำรุงเอง

๕.๔ โทรศัพท์

พื้นที่ในเขตตำบลหมอนนางมีโทรศัพท์สาธารณะจำนวนน้อยมาก ส่วนใหญ่จะอยู่ตามสถานที่ราชการมีการติดต่อสะดวกและมีคู่สายทุกหมู่บ้าน ประชากรส่วนใหญ่จะใช้โทรศัพท์เคลื่อนที่ติดตามตัวเป็นส่วนมาก ประมาณ ๙๐% ของครัวเรือนทั้งหมด

๕.๕ ไปรษณีย์หรือการสื่อสารหรือการขนส่ง และวัสดุ ครุภัณฑ์

พื้นที่ในเขตตำบลหมอนนางไม่มีหน่วยบริการไปรษณีย์ทั้งภาคเอกชนและรัฐวิสาหกิจ ประชากรและหน่วยงานราชการจะใช้บริการไปรษณีย์พนัสนิคม และพื้นที่ใกล้เคียง

๖. ระบบเศรษฐกิจ

๖.๑ การเกษตร

ตำบลหมอนนางมีพื้นที่ทางการเกษตรประมาณร้อยละ ๑๐ ในการทำนาปลูกข้าว และมีการปลูกอ้อย ซึ่งจะอาศัยน้ำตามฤดูกาลและน้ำตามแหล่งน้ำธรรมชาติ

๖.๒ การประมง

ตำบลหมอนนางมีพื้นที่ในการประมงประมาณร้อยละ ๑๐ โดยทำการเลี้ยงปลาน้ำจืด เช่น ปลานิล ปลาสร้อย

๖.๓ การปลูกสัตว์

ตำบลหมอนนางมีพื้นที่ในการปลูกสัตว์ร้อยละ ๕๐ คือการทำฟาร์มเลี้ยงหมูทั้งหมด

๖.๔ อุตสาหกรรม

ตำบลหมอนนางมีพื้นที่เป็นโรงงานอุตสาหกรรมประมาณร้อยละ ๓๐ ซึ่งจะมีโรงงานผลิตอาหารสัตว์ และโรงงานแปรรูปปศุสัตว์ โรงงานเหล็ก ฯลฯ

๗. เศรษฐกิจพอเพียงท้องถิ่น (ด้านการเกษตรและแหล่งน้ำ)

๗.๑ ข้อมูลพื้นฐานของหมู่บ้านหรือชุมชน

ตำบลหมอนนางมีทั้งหมด ๑๒ หมู่บ้าน ได้แก่

- หมู่ที่ ๑ บ้านสวนใหม่
- หมู่ที่ ๒ บ้านหนองไทร
- หมู่ที่ ๓ บ้านหนองพร้าว
- หมู่ที่ ๔ บ้านตลาดทุ่งเหียง
- หมู่ที่ ๕ บ้านเหนือ
- หมู่ที่ ๖ บ้านหนองยาง
- หมู่ที่ ๗ บ้านเนินโรงหีบ
- หมู่ที่ ๘ บ้านดงไม้ลาย
- หมู่ที่ ๙ บ้านหมอนนาง
- หมู่ที่ ๑๐ บ้านชุมแสง
- หมู่ที่ ๑๑ บ้านหนองผักบุงชัน
- หมู่ที่ ๑๒ บ้านหนองแหน

๗.๒ ข้อมูลด้านการเกษตร

ตำบลหมอนนางมีพื้นที่ทำการเกษตรค่อนข้างน้อยประมาณร้อยละ ๑๐ ซึ่งเป็นการทำนาปลูกข้าว และ มีการปลูกอ้อย ซึ่งจะอาศัยน้ำตามฤดูกาลและน้ำตามแหล่งน้ำธรรมชาติ

๗.๓ ข้อมูลด้านแหล่งน้ำทางการเกษตร

พื้นที่ตำบลหมอนนางมีแหล่งน้ำธรรมชาติเพื่อใช้ในการเกษตรหลายแห่ง แต่ในช่วงฤดูแล้งน้ำในลำคลองจะตื้นเขินทำการเกษตรไม่ได้ ส่วนในฤดูฝนบางครั้งจะมีน้ำท่วมทำให้พื้นที่การเกษตรเสียหาย ซึ่งแหล่งน้ำธรรมชาติในพื้นที่มีดังนี้

- | | | |
|------------------------------|----------------|---|
| - คลองหนองสรวง | ประโยชน์ที่ใช้ | เพื่อการเกษตร หมู่ที่ ๔ , ๕ , ๖ , ๑๒ |
| - คลองบึงยาง | ประโยชน์ที่ใช้ | เพื่อการเกษตร หมู่ที่ ๑ , ๔ , ๕ , ๖ , ๗ , ๙ |
| - คลองป่าแดง | ประโยชน์ที่ใช้ | เพื่อการเกษตร หมู่ที่ ๔ , ๘ , ๑๒ |
| - คลองสาธิตา | ประโยชน์ที่ใช้ | เพื่อการเกษตร หมู่ที่ ๕ , ๖ |
| - ห้วยอีแซก | ประโยชน์ที่ใช้ | เพื่อการเกษตร หมู่ที่ ๕ , ๖ , ๙ |
| - ห้วยตาแขวง | ประโยชน์ที่ใช้ | เพื่อการเกษตร หมู่ที่ ๑ , ๕ , ๖ , ๗ , ๙ |
| - คลองส่งน้ำแยกจากคลองป่าแดง | ประโยชน์ที่ใช้ | เพื่อการเกษตร หมู่ที่ ๓ , ๔ , ๖ , ๘ , ๑๐ , ๑๑ |

๗.๔ ข้อมูลด้านแหล่งน้ำกิน น้ำใช้ (หรือน้ำเพื่อการอุปโภค บริโภค)

พื้นที่ตำบลหมอนนางมีแหล่งน้ำในการใช้อุปโภค บริโภคหลายแห่ง ดังนี้

๑. น้ำประปา

พื้นที่ในเขตตำบลหมอนนางมีน้ำประปาใช้เองครบทั้ง ๑๒ หมู่บ้าน การบริหารงานโดยคณะกรรมการประปาหมู่บ้านจัดเก็บและดูแลรักษาซ่อมแซมบำรุงเอง

๒. สระน้ำสาธารณประโยชน์

หมู่ที่ ๒ มีจำนวน ๑ สระ

หมู่ที่ ๓ มีจำนวน ๑ สระ

หมู่ที่ ๔ มีจำนวน ๓ สระ

หมู่ที่ ๖ มีจำนวน ๑ สระ

หมู่ที่ ๑๑ มีจำนวน ๑ สระ

๓. แหล่งน้ำธรรมชาติ

- คลองหนองสรวง
- คลองบึงยาง
- คลองป่าแดง
- คลองสาธิต
- ห้วยอีแขก
- ห้วยตาแขวง
- คลองส่งน้ำแยกจากคลองป่าแดง

๘. ศาสนา ประเพณี วัฒนธรรม

๘.๑ การนับถือศาสนา

พื้นที่ตำบลหมอนนางประชาชนส่วนใหญ่นับถือศาสนาพุทธเป็นหลัก และมีศาสนาอิสลามปะปนบ้างบางส่วนสถานที่ประกอบศาสนกิจดังนี้

- วัด จำนวน ๔ แห่ง
- มัสยิด จำนวน ๒ แห่ง

๘.๒ ประเพณีและงานประจำปี

เทศบาลตำบลหมอนนางมีการส่งเสริมงานประเพณีและงานประจำปีโดยมีการจัดงานประเพณีลอยกระทง และเทศบาลตำบลหมอนนางยังส่งเสริมงานประเพณีประจำท้องถิ่น เช่น ประเพณีวิ่งควาย และประเพณีทำบุญกลางบ้านของแต่ละหมู่บ้าน

๘.๓ ภูมิปัญญาท้องถิ่น ภาษาถิ่น

ตำบลหมอนนางมีภูมิปัญญาท้องถิ่นที่สืบทอดกันมา ได้แก่ ผลไม้ดินปั้น

๘.๔ สินค้าพื้นเมืองและของที่ระลึก

สินค้าทางการเกษตร สินค้าจากการปศุสัตว์ และผลไม้ดินปั้น

๙. ทรัพยากรธรรมชาติ

๙.๑ น้ำ

ในพื้นที่ตำบลหมอนนางมีทรัพยากรน้ำทั้งที่สร้างขึ้นเองและจากแหล่งน้ำตามธรรมชาติ แหล่งน้ำที่สร้างขึ้นได้แก่ ระบบประปาหมู่บ้าน และแหล่งน้ำตามธรรมชาติได้แก่ ห้วย คลอง ต่างๆในพื้นที่ตำบลหมอนนาง

๙.๒ ป่าไม้

ตำบลหมอนนางไม่มีพื้นที่ป่าไม้ เนื่องจากส่วนใหญ่จะมีการทำการเกษตร ปศุสัตว์ และเป็นพื้นที่ทำโรงงานอุตสาหกรรม

๙.๔ คุณภาพของทรัพยากรธรรมชาติ

ทรัพยากรธรรมชาติในพื้นที่ตำบลหมอนนางเพียงพอและเหมาะกับการทำการเกษตรและทำการเลี้ยงสัตว์

ส่วนที่ ๒ สรุปผลการพัฒนาท้องถิ่นตามแผนพัฒนาท้องถิ่น (พ.ศ. ๒๕๕๗ - ๒๕๖๐)

๑. สรุปผลการดำเนินงานตามงบประมาณที่ได้รับ และการเบิกจ่ายงบประมาณในปีงบประมาณ พ.ศ. ๒๕๕๗ - ๒๕๖๐

๑.๑ สรุปสถานการณ์การพัฒนา การตั้งงบประมาณ การเบิกจ่ายงบประมาณ

๑.๑.๑ รายรับ

รายได้ของเทศบาล ตำบลหมอนนาง	ปีงบประมาณ ๒๕๕๗	ปีงบประมาณ ๒๕๕๘	ปีงบประมาณ ๒๕๕๙	ปีงบประมาณ ๒๕๖๐
รายได้ที่จัดเก็บเอง	๔,๘๓๑,๑๓๕.๙๕	๖,๑๗๘,๗๐๑.๘๕	๖,๖๘๓,๐๔๖.๕๓	-
รายได้ที่รัฐบาลจัดสรร	๓๙,๑๓๓,๑๗๐.๔๖	๔๔,๑๐๑,๒๔๐.๐๕	๔๖,๗๖๖,๕๔๖.๘๘	-
เงินอุดหนุนจากรัฐบาล	๔๑,๘๗๘,๖๒๖.๐๐	๒๒,๕๐๘,๑๐๗.๐๐	๔๔,๐๐๒,๑๐๑.๐๐	-
ยอดรวม	<u>๘๕,๘๔๒,๙๓๒.๔๑</u>	<u>๗๒,๗๘๘,๐๔๘.๙๐</u>	<u>๙๗,๔๕๑,๖๙๔.๔๑</u>	-

๑.๑.๒ รายจ่าย

รายจ่ายของเทศบาล ตำบลหมอนนาง	ปี ๒๕๕๗	ปี ๒๕๕๘	ปี ๒๕๕๙	ปี ๒๕๖๐
๑. งบกลาง	๒,๗๓๓,๒๕๔.๐๐	๒๒,๘๓๓,๒๕๐.๙๐	๒๒,๖๔๓,๖๑๓.๓๙	-
๒. เงินเดือนและค่าจ้าง ประจำ	๑๓,๕๓๕,๐๒๓.๐๐	๑๗,๘๕๗,๘๒๔.๐๐	๑๙,๔๔๙,๔๗๘.๐๐	-
๓. ค่าตอบแทน	๓,๔๘๗,๗๓๙.๕๐	๑,๗๘๙,๙๘๙.๐๐	๑,๘๗๕,๕๗๘.๓๒	-
๔. ค่าใช้สอย	๗,๙๘๗,๕๔๒.๐๕	๗,๑๕๙,๔๑๒.๙๗	๗,๒๐๖,๗๓๘.๖๖	-
๕. ค่าวัสดุ	๕,๖๐๐,๙๖๐.๗๙	๕,๙๓๘,๘๑๑.๖๐	๕,๘๓๙,๓๖๖.๓๗	-
๖. สาธารณูปโภค	๗๐๐,๗๕๒.๘๒	๗๗๖,๘๒๘.๗๐	๗๒๖,๖๕๒.๐๙	-
๗. ค่าครุภัณฑ์	๓,๑๔๘,๔๖๐.๐๐	๔๓๓,๖๙๘.๐๖	๑,๑๐๑,๙๑๓.๓๑	-
๘. ค่าครุภัณฑ์ที่ดินและ สิ่งก่อสร้าง	๑๔,๒๗๘,๘๙๓.๐๐	๒๒,๘๔๓,๓๖๔.๐๐	๑๙,๖๔๒,๔๘๘.๐๐	-
๙. รายจ่ายอื่น	๓๐,๐๐๐.๐๐	๒,๒๔๙,๓๘๒.๐๐	๓๐,๐๐๐.๐๐	-
๑๐. เงินอุดหนุน	๙,๔๙๒,๖๕๑.๕๒	๘,๕๗๖,๔๑๙.๐๕	๗,๕๐๗,๔๙๒.๙๔	-
๑๐. จ่ายขาดเงินสะสม	๘,๗๑๙,๗๖๒.๐๐	๕๒๑,๐๐๐.๐๐	๕,๖๕๘,๐๐๐.๐๐	-
รวมรายจ่ายทั้งสิ้น	๖๙,๗๑๕,๐๓๘.๖๘	๙๐,๙๗๙,๙๘๐.๒๘	๙๑,๖๘๑,๓๕๑.๐๘	-

๑.๒ การประเมินผลการนำแผนพัฒนาท้องถิ่นไปปฏิบัติในเชิงปริมาณและเชิงคุณภาพ

การประเมินผลเชิงคุณภาพตามแผนพัฒนาที่ผ่านมาของเทศบาลตำบลหมอนนางได้พิจารณาจากการนำโครงการต่างๆในแผนพัฒนาไปปฏิบัติว่าสามารถปฏิบัติและสามารถแก้ไขปัญหา ความต้องการของประชาชนได้มากน้อยเพียงใด โดยประเมินผลตามด้านต่างๆ ดังนี้

๑. **ด้านโครงสร้างพื้นฐาน** เน้นการพัฒนาด้านกายภาพเกี่ยวกับสาธารณูปโภค สาธารณูปการต่างๆ เพื่อยกระดับความเป็นอยู่และอำนวยความสะดวกในชุมชนโดยดำเนินการกิจกรรมโครงการเกี่ยวกับ การคมนาคม

ระบบไฟฟ้าสาธารณะ การระบายน้ำ และระบบประปา ยังมีความต้องการขยายเขตออกไปเล็กน้อยเนื่องจากมีการเพิ่มจำนวนครัวเรือนของประชาชนในพื้นที่

๒. ด้านแหล่งน้ำ เน้นการพัฒนาแหล่งน้ำในเขตตำบลหมอนนางให้ประชาชนมีน้ำเพื่อการอุปโภค บริโภคและเพื่อการเกษตรอย่างต่อเนื่อง

๓. ด้านการเศรษฐกิจ เน้นการพัฒนาเศรษฐกิจในเขตตำบลหมอนนางซึ่งครอบคลุมกิจกรรม/โครงการด้านการประกอบอาชีพของประชาชนทั้งด้านการเกษตร อุตสาหกรรม โดยการจัดสรรงบประมาณอุดหนุนกลุ่มอาชีพต่างๆ ส่งเสริมการประกอบอาชีพ การส่งเสริมการตลาดชุมชน สินค้าพื้นเมือง เพื่อให้ประชาชนมีรายได้เพิ่มขึ้น ลดรายจ่าย ตามแนวทางของเศรษฐกิจแบบพอเพียง

๔. ด้านสังคม เทศบาลตำบลหมอนนางได้ดำเนินการพัฒนาสังคมในเขตตำบลเป็นการพัฒนาคุณภาพชีวิตของประชาชน การจัดสวัสดิการและสังคมสงเคราะห์ให้แก่ การสงเคราะห์คนยากจน คนพิการ เด็กและผู้สูงอายุและรวมทั้งเสริมสร้างความเข้มแข็งของชุมชนให้เป็นเมืองน่าอยู่ ชุมชนน่าอยู่ การป้องกันและบรรเทาสาธารณภัย การป้องกันและแก้ไขปัญหาเสพติด

๕. ด้านการศึกษาศาสนาและวัฒนธรรม เทศบาลตำบลหมอนนางได้ดำเนินการพัฒนาการศึกษาโดยการส่งเสริมสนับสนุนการศึกษาของเด็กเยาวชนและประชาชนโดยทั่วไปรวมทั้งส่งเสริมประเพณี ศิลปวัฒนธรรมท้องถิ่นกิจการศาสนา สนับสนุนภูมิปัญญาท้องถิ่นเน้นการมีส่วนร่วมของประชาชน

๖. ด้านสาธารณสุข เทศบาลตำบลหมอนนางได้ดำเนินการพัฒนาการสาธารณสุขในเขตตำบลเป็นการดำเนินการเกี่ยวกับส่งเสริมสุขภาพอนามัยของประชาชนการควบคุมและระวังโรคติดต่อ

๗. ด้านการบริหารจัดการการเมืองการปกครองที่ดี ได้ดำเนินการจัดกิจกรรมส่งเสริมการมีส่วนร่วมของประชาชน ส่งเสริมการจัดเวทีประชาคม การจัดประชุม อบรม สัมมนาเพื่อระดมความคิดเห็นของประชาชนเช่นการเสนอโครงการของแต่ละหมู่บ้านเพื่อจัดทำแผนพัฒนาตำบล และปรับปรุงพัฒนาเครื่องมือเครื่องใช้และสถานที่ปฏิบัติงานให้เพียงพอและมีประสิทธิภาพ

๘. ด้านทรัพยากรธรรมชาติและสิ่งแวดล้อม เน้นการพัฒนาซึ่งครอบคลุมกิจกรรมที่เกี่ยวกับการบำรุง รักษาสิ่งแวดล้อม และการจัดการทรัพยากรธรรมชาติ เพื่อให้เกิดความน่าอยู่และมีความยั่งยืนได้แก่ การกำจัดขยะมูลฝอยและสิ่งปฏิกูล การอนุรักษ์แหล่งน้ำและป่าไม้ เช่นการควบคุมไฟป่า กิจกรรมปลูกป่าชุมชน

๒. ผลที่ได้รับจากการดำเนินงานในปีงบประมาณ พ.ศ.๒๕๕๗ - ๒๕๖๐

๒.๑ ผลที่ได้รับหรือผลที่สำคัญ

การดำเนินการของโครงการในเชิงปริมาณก็มีการดำเนินการได้ครอบคลุมทุกด้าน เช่น ด้านโครงสร้างพื้นฐานก็มีการดำเนินการเพื่อแก้ไขปัญหาความเดือดร้อนของประชาชนในตำบลได้เป็นอย่างดีทุกโครงการซึ่งบางโครงการมาสามารถวัดเชิงคุณภาพ สามารถบรรลุวัตถุประสงค์ เกิดความคุ้มค่า สำหรับด้านเศรษฐกิจก็ส่งเสริมการประกอบอาชีพทำให้ให้ประชาชนมีรายได้เพิ่มขึ้น มีคุณภาพชีวิตที่ดีขึ้น ด้านสุขภาพอนามัยมีการบูรณาการร่วมกับหน่วยงานอื่น เพื่อให้ประชาชนในตำบลมีสุขภาพแข็งแรงห่างไกลจากโรคภัย

๒.๒ ผลกระทบ

จากการดำเนินโครงการต่างๆขององค์การบริหารส่วนตำบล ทำให้เกิดประโยชน์ต่อชุมชนมากมาย แต่ก็ยังขาดความการมีส่วนร่วมของประชาชนในตำบล ที่ให้ความสำคัญกับการพัฒนาตำบลค่อนข้างน้อยอย่างเช่นการประชุมประชาคมหมู่บ้านหรือประชาคมตำบล ก็จะมีผู้เข้าร่วมประชุมไม่มากเท่าที่ควร ทำให้การพัฒนาในตำบลอาจจะไม่ตรงตามความต้องการที่แท้จริงของประชาชนในตำบล

๓. สรุปปัญหาอุปสรรคการดำเนินงานที่ผ่านมาและแนวทางการแก้ไข ปีงบประมาณ พ.ศ.๒๕๕๗-๒๕๖๐

- ๓.๑ การจัดทำแผนตามสภาพปัญหาของพื้นที่และตามความจำเป็น
 - ๓.๑.๑ ต้องมีการกลั่นกรองโครงการที่ได้รับรวบรวมจากการประชุมประชาคมจัดลำดับความสำคัญ และต้องเป็นโครงการที่จะดำเนินการจริงในพื้นที่หมู่บ้านนั้นๆ
 - ๓.๑.๒ เมื่อได้รับการเสนอโครงการแล้วให้สำรวจความเป็นไปได้ของโครงการที่จะดำเนินการว่า ดำเนินการได้จริงหรือไม่
 - ๓.๑.๓ พิจารณาตามระเบียบที่เกี่ยวข้องเกี่ยวกับโครงการที่ต้องใช้งบประมาณสูงซึ่งอาจจะแยก เป็นโครงการที่เกินศักยภาพและโครงการประสานแผนพัฒนา
- ๓.๒ การจัดทำแผนพัฒนาสามปีให้มีความรัดกุมเพื่อให้ดำเนินงานตามแผนได้อย่างมีประสิทธิภาพ
 - ๓.๒.๑ คัดกรองโครงการที่จะดำเนินการจริงโดยต้องบรรจุในแผนพัฒนาสามปีทุกโครงการก่อนไป จัดทำข้อบัญญัติงบประมาณประจำปี เพื่อให้การบันทึกการเบิกจ่ายงบประมาณในระบบ e – plan และการลงพิกัดโครงการได้อย่างถูกต้องและมีประสิทธิภาพ
 - ๓.๒.๒ การนำเสนอโครงการที่จะจัดทำแผนพัฒนาสามปีนั้น ควรเป็นโครงการที่พิจารณาแล้วว่า เป็นโครงการที่จะนำไปจัดทำเป็นข้อบัญญัติงบประมาณรายจ่ายประจำปีและรวมถึง โครงการที่ดำเนินการตามการจ่ายขาดเงินสะสม เพื่อให้มีการติดตามและประเมินผล แผนพัฒนาได้อย่างมีประสิทธิภาพยิ่งขึ้น
- ๓.๓ การประเมินผลความพึงพอใจของแผนพัฒนาตำบลนั้น ควรจะมีการประชุมเพื่อกำหนดแนวทางว่าจะ มีการประเมินความพึงพอใจในด้านใดบ้าง เพื่อให้มีข้อมูลที่ครบถ้วนในการนำเสนอผู้บริหารท้องถิ่น
- ๓.๔ การดำเนินการตามวิสัยทัศน์ พันธกิจ และยุทธศาสตร์ของตำบล ควรจะมีโครงการในข้อบัญญัติ งบประมาณประจำปีที่รองรับแต่ละยุทธศาสตร์เพื่อให้แต่ละยุทธศาสตร์นั้นบรรลุตามเป้าหมาย ซึ่งในข้อบัญญัติงบประมาณรายจ่ายประจำปี พ.ศ.๒๕๕๘ มีบางยุทธศาสตร์ที่ไม่มีโครงการรองรับ และบางยุทธศาสตร์มีจำนวนโครงการน้อย อย่างเช่น ด้านแหล่งน้ำ ด้านเศรษฐกิจ เป็นต้น
- ๓.๕ การดำเนินโครงการในการพัฒนาตำบล ควรมีโครงการเกี่ยวกับการส่งเสริมอาชีพ การยกระดับ รายได้ ของประชาชนในตำบลเพื่อบรรลุตามเป้าประสงค์ของยุทธศาสตร์การพัฒนาของตำบล

ปีงบประมาณ ๒๕๕๗

ยุทธศาสตร์	จำนวนโครงการตามแผนพัฒนา	จำนวนโครงการตามเทศบัญญัติ	จำนวนงบประมาณที่ตั้งไว้ในเทศบัญญัติ	จำนวนงบประมาณที่เบิกจ่าย
ยุทธศาสตร์ที่ ๑ การส่งเสริมและพัฒนาคุณภาพชีวิต	๖๕	๓๐	๕,๘๔๖,๔๕๒.๐๐	๕,๒๐๙,๓๔๙.๐๐
ยุทธศาสตร์ที่ ๒ การพัฒนาเศรษฐกิจ	๔	๑	๑๐๐,๐๐๐.๐๐	๗๙,๗๙๕.๐๐
ยุทธศาสตร์ที่ ๓ การพัฒนาโครงสร้างพื้นฐานระบบสาธารณสุขปโภค สาธารณูปการและสิ่งแวดล้อม	๑๐๐	๔๘	๑๖,๒๖๕,๑๙๓.๐๐	๑๗,๘๕๖,๒๐๓.๕๐
ยุทธศาสตร์ที่ ๔ การพัฒนาการเมืองและการบริหารจัดการ	๒๙	๒๓	๓,๗๑๙,๐๐๐.๐๐	๓,๒๕๕,๘๒๓.๐๐
ยุทธศาสตร์ที่ ๕ การพัฒนาด้านศาสนา ศิลปะ และวัฒนธรรม	๒๔	๒๔	๒,๓๙๐,๐๐๐.๐๐	๒,๓๓๔,๘๓๒.๒๐
ยุทธศาสตร์ที่ ๖ การพัฒนาทรัพยากรธรรมชาติและสิ่งแวดล้อม	๔	๐	-	-
รวม	<u>๒๒๖</u>	<u>๑๒๖</u>	<u>๒๘,๓๒๐,๖๔๕.๐๐</u>	<u>๒๘,๗๓๖,๐๐๒.๗๐</u>

ปีงบประมาณ ๒๕๕๘

ยุทธศาสตร์	จำนวนโครงการตามแผนพัฒนา	จำนวนโครงการตามเทศบัญญัติ	จำนวนงบประมาณที่ตั้งไว้ในเทศบัญญัติ	จำนวนงบประมาณที่เบิกจ่าย
ยุทธศาสตร์ที่ ๑ การส่งเสริมและพัฒนาคุณภาพชีวิต	๕๙	๓๗	๘,๙๙๗,๐๖๐.๐๐	๗,๓๐๑,๐๑๖.๕๗
ยุทธศาสตร์ที่ ๒ การพัฒนาเศรษฐกิจ	๔	๒	๒๐๐,๐๐๐.๐๐	-
ยุทธศาสตร์ที่ ๓ การพัฒนาโครงสร้างพื้นฐานระบบสาธารณสุขปโภค สาธารณูปการและสิ่งแวดล้อม	๗๒	๓๗	๑๙,๕๔๙,๙๐๐.๐๐	๑๘,๙๑๔,๐๙๕.๕๑
ยุทธศาสตร์ที่ ๔ การพัฒนาการเมืองและการบริหารจัดการ	๒๒	๒๒	๒,๓๓๒,๙๐๐.๐๐	๑,๘๘๑,๗๑๒.๐๐
ยุทธศาสตร์ที่ ๕ การพัฒนาด้านศาสนา ศิลปะ และวัฒนธรรม	๒๔	๒๔	๒,๔๗๕,๐๐๐.๐๐	๑,๙๔๗,๙๖๐.๒๕
ยุทธศาสตร์ที่ ๖ การพัฒนาทรัพยากรธรรมชาติและสิ่งแวดล้อม	๔	๑	๓๙๑,๙๐๐.๐๐	๓๙๑,๙๐๐.๐๐
รวม	<u>๑๘๕</u>	<u>๑๒๓</u>	<u>๓๓,๙๔๖,๗๖๐.๐๐</u>	<u>๓๐,๔๓๖,๖๘๔.๓๓</u>

ปีงบประมาณ ๒๕๕๙

ยุทธศาสตร์	จำนวนโครงการตามแผนพัฒนา	จำนวนโครงการตามเทศบัญญัติ	จำนวนงบประมาณที่ตั้งไว้ในเทศบัญญัติ	จำนวนงบประมาณที่เบิกจ่าย
ยุทธศาสตร์ที่ ๑ การส่งเสริมและพัฒนาคุณภาพชีวิต	๕๐	๔๑	๑๕,๙๘๘,๒๓๐.๐๐	๑๒,๖๙๑,๕๒๕.๐๐
ยุทธศาสตร์ที่ ๒ การพัฒนาเศรษฐกิจ	๓	๑	๖๐,๐๐๐.๐๐	๑๗,๕๖๐.๐๐
ยุทธศาสตร์ที่ ๓ การพัฒนาโครงสร้างพื้นฐานระบบสาธารณสุขปโภคสาธารณสุขการและสิ่งแวดล้อม	๖๐	๔๗	๑๗,๘๖๗,๒๐๐.๐๐	๑๕,๓๓๖,๖๔๐.๑๘
ยุทธศาสตร์ที่ ๔ การพัฒนาการเมืองและการบริหารจัดการ	๒๔	๒๓	๓,๕๕๓,๐๐๐.๐๐	๒,๕๕๗,๖๓๖.๐๑
ยุทธศาสตร์ที่ ๕ การพัฒนาด้านศาสนา ศิลปะและวัฒนธรรม	๒๓	๒๒	๑,๘๗๐,๐๐๐.๐๐	๑,๒๘๔,๒๑๖.๐๐
ยุทธศาสตร์ที่ ๖ การพัฒนาทรัพยากรธรรมชาติและสิ่งแวดล้อม	๔	๐	-	-
รวม	<u>๑๖๔</u>	<u>๑๓๔</u>	<u>๓๙,๓๓๘,๔๓๐.๐๐</u>	<u>๓๑,๘๘๗,๕๗๗.๑๙</u>

ส่วนที่ ๓ ยุทธศาสตร์องค์กรปกครองส่วนท้องถิ่น

๑. ความสัมพันธ์ระหว่างแผนพัฒนาระดับมหภาค

๑.๑ แผนยุทธศาสตร์ชาติ ๒๐ ปี

ยุทธศาสตร์

๑. ยุทธศาสตร์ด้านความมั่นคง
๒. ยุทธศาสตร์ด้านการสร้างความสามารถในการแข่งขัน
๓. ยุทธศาสตร์การพัฒนาและเสริมสร้างศักยภาพคน
๔. ยุทธศาสตร์ด้านการสร้างโอกาสความเสมอภาคและความเท่าเทียมกันทางสังคม
๕. ยุทธศาสตร์ด้านการสร้างการเติบโตบนคุณภาพชีวิตที่เป็นมิตรต่อสิ่งแวดล้อม
๖. ยุทธศาสตร์ด้านการปรับสมดุลและพัฒนาระบบการบริหารจัดการภาครัฐ

นโยบาย/แนวทางการพัฒนา/กลยุทธ์

๑. ปกป้องสถาบัน
๒. รักษาความมั่นคง
๓. ลดความเหลื่อมล้ำ
๔. การศึกษา ศาสนา วัฒนธรรม
๕. สาธารณสุข
๖. เพิ่มศักยภาพด้านเศรษฐกิจ
๗. ส่งเสริมบทบาทในประชาคมอาเซียน
๘. วิทยาศาสตร์และเทคโนโลยี
๙. ทวีปเกษตรกรรมชาติ
๑๐. ธรรมภิบาล

เป้าหมายตัวชี้วัด

๑. อัตราการขยายตัวของผลิตภัณฑ์มวลรวมเพิ่มขึ้น
๒. รายได้ต่อหัวเพิ่มขึ้น
๓. พัฒนาสินค้าเกษตรอินทรีย์
๔. สร้างรายได้จากการท่องเที่ยว
๕. พัฒนาสินค้า OTOP
๖. การเชื่อมโยงเกษตรกรรม
๗. การได้รับบริการด้านการศึกษา สาธารณสุข
๘. สร้างหลักประกันรายได้ให้กับแรงงานนอกระบบ
๙. จัดระบบอนุรักษ์ ฟื้นฟูและป้องกันการทำลาย
๑๐. วางระบบบริหารจัดการน้ำให้มีประสิทธิภาพ

๑.๒ แผนพัฒนาเศรษฐกิจและสังคมแห่งชาติ ฉบับที่ ๑๒

ยุทธศาสตร์

๑. การเสริมสร้างและพัฒนาศักยภาพมนุษย์
๒. การสร้างความเป็นธรรมลดความเหลื่อมล้ำในสังคม
๓. การสร้างความเข้มแข็งทางเศรษฐกิจและแข่งขันได้อย่างยั่งยืน
๔. การเติบโตที่เป็นมิตรกับสิ่งแวดล้อมเพื่อการพัฒนาอย่างยั่งยืน
๕. การเสริมสร้างความมั่นคงแห่งชาติเพื่อการพัฒนาประเทศไปสู่ความมั่งคั่งและยั่งยืน
๖. การบริหารจัดการในภาครัฐ การป้องกันการทุจริตประพฤติมิชอบและธรรมาภิบาลในสังคมไทย
๗. การพัฒนาโครงสร้างพื้นฐานและระบบโลจิสติกส์
๘. การพัฒนาวิทยาศาสตร์เทคโนโลยี วิจัยและนวัตกรรม
๙. การพัฒนาภาคการเมืองและพื้นที่เศรษฐกิจ
๑๐. ความร่วมมือระหว่างประเทศเพื่อการพัฒนา

วัตถุประสงค์และเป้าหมายการพัฒนาในช่วงแผนพัฒนาฯ ฉบับที่ ๑๒

แผนพัฒนาฯ ฉบับที่ ๑๒ เป็นแผนพัฒนาประเทศในระยะ ๕ ปี (พ.ศ. ๒๕๖๐ – ๒๕๖๔) ซึ่งแปลงยุทธศาสตร์ชาติระยะ ๒๐ ปี (พ.ศ. ๒๕๖๐ – ๒๕๗๙) สู่การปฏิบัติอย่างเป็นรูปธรรม ดังนั้น ทิศทางการพัฒนาของแผนพัฒนาฯ ฉบับที่ ๑๒ จึงมุ่งเตรียมความพร้อมและวางรากฐานในการยกระดับประเทศไทยให้เป็นประเทศที่พัฒนาแล้ว มีความมั่นคง มั่งคั่ง ยั่งยืน ด้วยการพัฒนาตามปรัชญาเศรษฐกิจพอเพียง โดยมีกรอบวิสัยทัศน์และเป้าหมายอนาคตประเทศไทยใน ๒๕๗๙ ซึ่งกำหนดไว้ในยุทธศาสตร์ชาติ ๒๐ ปี เป็นกรอบที่แผนพัฒนาฯ ฉบับที่ ๑๒ มุ่งตอบสนองวัตถุประสงค์และเป้าหมายการพัฒนาที่กำหนดภายในระยะเวลา ๕ ปี ต่อจากนี้ไปพิจารณาจากการประเมินสภาพแวดล้อมการพัฒนาทั้งจากภายนอกและภายในประเทศที่บ่งชี้ถึงจุดแข็งและจุดอ่อนของประเทศ และการสะท้อนถึงโอกาสและความเสี่ยงในการที่จะผลักดันขับเคลื่อนให้การพัฒนาในด้านต่างๆ บรรลุผลได้ในระยะเวลา ๕ ปีแรกของยุทธศาสตร์ชาติระยะ ๒๐ ปี ทั้งนี้โดยได้คำนึงถึงการต่อยอดให้เกิดผลสัมฤทธิ์อย่างต่อเนื่องภายใต้แผนพัฒนาฯ ฉบับต่อไป ดังนั้นการพัฒนาประเทศในระยะแผนพัฒนาฯ ฉบับที่ ๑๒ จึงกำหนดวัตถุประสงค์และเป้าหมายรวมของการพัฒนาได้ ดังนี้

วัตถุประสงค์

๑. เพื่อวางรากฐานให้คนไทยเป็นคนที่สมบูรณ์ มีคุณธรรมจริยธรรม มีระเบียบวินัย ค่านิยมที่ดี มีจิตสาธารณะ และมีความสุข โดยมีสุขภาพและสุขภาพที่ดี ครอบครัวอบอุ่น ตลอดจนเป็นคนเก่งที่มีทักษะความรู้ความสามารถและพัฒนาตนเองได้ต่อเนื่องตลอดชีวิต
๒. เพื่อให้คนไทยมีความมั่นคงทางเศรษฐกิจและสังคม ได้รับความเป็นธรรมในการเข้าถึงทรัพยากรและบริการทางสังคมที่มีคุณภาพ ผู้ด้อยโอกาสได้รับการพัฒนาศักยภาพ รวมทั้งชุมชนมีความเข้มแข็งพึ่งพาตนเองได้
๓. เพื่อให้เศรษฐกิจเข้มแข็ง แข่งขันได้ มีเสถียรภาพ และมีความยั่งยืน สร้างความเข้มแข็งของฐานการผลิตและบริการเดิมและขยายฐานใหม่ โดยการใช้นวัตกรรมที่เข้มข้นมากขึ้น สร้างความเข้มแข็งของเศรษฐกิจฐานราก และสร้างความมั่นคงทางพลังงาน อาหาร และน้ำ
๔. เพื่อรักษาและฟื้นฟูทรัพยากรธรรมชาติและคุณภาพสิ่งแวดล้อมให้สามารถสนับสนุนการเติบโตที่เป็นมิตรกับสิ่งแวดล้อมและการมีคุณภาพชีวิตที่ดีของประชาชน

๕. เพื่อให้การบริหารราชการแผ่นดินมีประสิทธิภาพ โปร่งใส ทันสมัย และมีการทำงานเชิงบูรณาการของภาคีการพัฒนา

๖. เพื่อให้มีการกระจายความเจริญไปสู่ภูมิภาค โดยการพัฒนาภาคและเมืองเพื่อรองรับการพัฒนาขยายระดับมาตรฐานการผลิตและบริการเดิมและขยายฐานการผลิตและบริการใหม่

๗. เพื่อผลักดันให้ประเทศไทยมีความเชื่อมโยง (Connectivity) กับประเทศต่างๆ ทั้งในระดับอนุภูมิภาค ภูมิภาค และนานาชาติได้อย่างสมบูรณ์และมีประสิทธิภาพ รวมทั้งให้ประเทศไทยมีบทบาทนำและสร้างสรรค์ในด้านการค้า การบริการ และการลงทุนภายใต้กรอบความร่วมมือต่างๆ ทั้งในระดับอนุภูมิภาค ภูมิภาค และโลก

เป้าหมาย

เพื่อให้เป็นไปตามวัตถุประสงค์ดังกล่าว ได้กำหนดเป้าหมายร่วมการพัฒนาของแผนพัฒนาฯ ฉบับที่ ๑๒ ประกอบด้วย

๑. คนไทยมีคุณลักษณะเป็นคนไทยที่สมบูรณ์ มีวินัย มีทัศนคติและพฤติกรรมตามบรรทัดฐานที่ดีของสังคมมีความเป็นพลเมืองตื่นรู้ มีความสามารถในการปรับตัวได้อย่างรู้เท่าทันสถานการณ์ มีความรับผิดชอบและทำประโยชน์ต่อส่วนรวม มีสุขภาพกายและใจที่ดี มีความเจริญงอกงามทางจิตวิญญาณ มีวิถีชีวิตที่พอเพียง และมีความเป็นไทย

๒. ความเหลื่อมล้ำทางด้านรายได้และความยากจนลดลง เศรษฐกิจฐานรากมีความเข้มแข็ง ประชาชนทุกคนมีโอกาสในการเข้าถึงทรัพยากร การประกอบอาชีพ และบริการทางสังคมที่มีคุณภาพอย่างทั่วถึงและเป็นธรรม กลุ่มที่มีรายได้ต่ำสุดร้อยละ ๔๐ มีรายได้เพิ่มขึ้นอย่างน้อย ร้อยละ ๑๕

๓. ระบบเศรษฐกิจมีความเข้มแข็งและแข่งขันได้ โครงสร้างเศรษฐกิจปรับสู่เศรษฐกิจฐานบริการและดิจิทัล มีผู้ประกอบการรุ่นใหม่และเป็นสังคมผู้ประกอบการ ผู้ประกอบการขนาดกลางและขนาดเล็กที่เข้มแข็งสามารถใช้นวัตกรรมและเทคโนโลยีดิจิทัลในการสร้างคุณค่าสินค้าและบริการ มีระบบการผลิตและให้บริการจากรากฐานรายได้เดิมที่มีมูลค่าเพิ่มสูงขึ้น และมีการลงทุนในการผลิตและบริการฐานความรู้ขั้นสูงใหม่ๆ ที่เป็นมิตรกับสิ่งแวดล้อมและชุมชน รวมทั้งกระจายฐานการผลิตและการให้บริการสู่ภูมิภาคเพื่อลดความเหลื่อมล้ำโดยเศรษฐกิจไทยมีเสถียรภาพและมีอัตราการขยายตัวเฉลี่ยร้อยละ ๕ ต่อปี และมีปัจจัยสนับสนุน อาทิ ระบบโลจิสติกส์ พลังงาน และการลงทุนวิจัยและพัฒนาที่เอื้อต่อการขยายตัวของภาคการผลิตและบริการ

๔. ทูทางธรรมชาติและคุณภาพสิ่งแวดล้อมสามารถสนับสนุนการเติบโตที่เป็นมิตรกับสิ่งแวดล้อม มีความมั่นคงทางอาหาร พลังงาน และน้ำ โดยเพิ่มพื้นที่ป่าไม้ได้ร้อยละ ๔๐ ของพื้นที่ประเทศเพื่อรักษาความสมดุลของระบบนิเวศ ลดการปล่อยก๊าซเรือนกระจกในภาคพลังงานและขนส่งไม่น้อยกว่าร้อยละ ๗ ภายในปี ๒๕๖๓ เทียบกับการปล่อยในกรณีปกติ มีปริมาณหรือสัดส่วนของขยะมูลฝอยที่ได้รับการจัดการอย่างถูกหลักสุขาภิบาลเพิ่มขึ้น และรักษาคุณภาพน้ำและคุณภาพอากาศในพื้นที่วิกฤติให้อยู่ในเกณฑ์มาตรฐาน

๕. มีความมั่นคงในเอกราชและอธิปไตย สังคมปลอดภัย สามัคคี สร้างภาพลักษณ์ดี และเพิ่มความเชื่อมั่นของนานาชาติต่อประเทศไทย ความขัดแย้งทางอุดมการณ์และความคิดในสังคมลดลง ปัญหาอาชญากรรมลดลง ปริมาณความสูญเสียจากภัยโจรสลัดและการลักลอบขนส่งสินค้าและค่านิยมลดลง มีความพร้อมที่ปกป้องประชาชนจากการก่อการร้ายและภัยพิบัติทางธรรมชาติ ประเทศไทยมีส่วนร่วมในการกำหนดบรรทัดฐานระหว่างประเทศ เกิดความเชื่อมโยงการขนส่ง โลจิสติกส์ ท่วงโซ่มูลค่า

เป็นหุ้นส่วนการพัฒนาที่สำคัญในอนุภูมิภาค ภูมิภาคและโลก และอัตราการเติบโตของมูลค่าการลงทุน และการส่งออกของไทยในอนุภูมิภาค ภูมิภาค และอาเซียนสูงขึ้น

๖. มีระบบบริหารจัดการภาครัฐที่มีประสิทธิภาพ ทันสมัย โปร่งใส ตรวจสอบได้ กระจายอำนาจ และมีส่วนร่วมจากประชาชน บทบาทภาครัฐในการให้บริการซึ่งภาคเอกชนดำเนินการแทนได้ดีกว่า ลดลง เพิ่มการใช้ระบบดิจิทัลในการให้บริการ ปัญหาคอร์รัปชันลดลง และการบริหารจัดการขององค์กรปกครองส่วนท้องถิ่นมีอิสระมากขึ้น โดยอันดับประสิทธิภาพภาครัฐที่จัดทำโดยสถาบันการจัดการนานาชาติและอันดับความยากง่ายในการประกอบธุรกิจในประเทศดีขึ้น การใช้จ่ายภาครัฐและระบบงบประมาณมีประสิทธิภาพสูง ฐานภาษีกว้างขึ้น และดัชนีภาพลักษณ์คอร์รัปชันดีขึ้น รวมถึงมีบุคลากรภาครัฐที่มีความรู้ความสามารถและปรับตัวได้ทันกับยุคดิจิทัลเพิ่มขึ้น

นโยบาย/แนวทางการพัฒนา/กลยุทธ์

๑. พัฒนาภาคการเกษตร
๒. พัฒนาภาคอุตสาหกรรม
๓. พัฒนาภาคบริการและการท่องเที่ยว
๔. พัฒนาการค้าและการลงทุน
๕. พัฒนาปัจจัยสนับสนุนความสามารถในการแข่งขัน
๖. พัฒนาและยกระดับมาตรฐานระบบบริหารจัดการโลจิสติกส์และโซ่อุปทาน ระบบอำนวยความสะดวกความสะดวกทางการค้า
๗. พัฒนาการท่องเที่ยวให้มีคุณภาพยั่งยืน ยกกระดับสู่นานาชาติสร้างมาตรฐานสินค้าและธุรกิจบริการด้านการท่องเที่ยว
๘. พัฒนาประสิทธิภาพการผลิตทางการเกษตร
๙. พัฒนาอุตสาหกรรมเกษตรแปรรูปไปสู่ผลิตภัณฑ์ที่มีมูลค่าเพิ่มสูง

เป้าหมาย/ตัวชี้วัด

๑. เศรษฐกิจขยายตัวเฉลี่ยไม่ต่ำกว่าร้อยละ ๕ โดยมีรายได้ต่อหัวเป็น ๘,๒๐๐ ดอลลาร์ สหรัฐ.
๒. มูลค่าและปริมาณการส่งออกขยายตัวเฉลี่ยไม่ต่ำกว่าร้อยละ ๔.๐
๓. ภาคเกษตร อุตสาหกรรมและบริการ(นอกเหนือจากบริการภาครัฐ)ขยายตัวเฉลี่ยไม่ต่ำกว่าร้อยละ ๔ ๓ ๔ ๕ และ ๖ ต่อปี ตามลำดับ
๔. เกษตรกรมีรายได้เงินสดสุทธิทางการเกษตรเพิ่มขึ้นเป็น ๕๙,๔๖๐ บาทต่อครัวเรือน และพื้นที่การทำเกษตรอินทรีย์เพิ่มขึ้นเป็น ๕๐๐,๐๐๐ ไร่
๕. ประเทศไทยมีรายได้จากการท่องเที่ยวไม่ต่ำกว่า ๓ ล้านล้านบาทและอันดับความสามารถในการแข่งขันด้านการท่องเที่ยวไม่ต่ำกว่าอันดับที่ ๓๐
๖. สัดส่วน GDP SMEs ต่อ GDP ทั้งประเทศ เพิ่มขึ้นไม่น้อยกว่าร้อยละ ๔๕
๗. บุคลากรด้านโลจิสติกส์ได้รับการพัฒนาให้มีผลิตภาพสูงขึ้นรวมทั้งมีปริมาณการขนส่งสินค้าผ่านเข้า-ออก ณ ด่านการค้าชายแดนสำคัญที่เชื่อมต่อกับโครงข่ายทาง เฉลี่ยไม่น้อยกว่าร้อยละ ๕ ต่อปี

ยุทธศาสตร์หลักที่ คสช. ยึดถือเป็นแนวทางในปัจจุบัน

๑. ยุทธศาสตร์การสร้างความเป็นธรรมในสังคม
๒. ยุทธศาสตร์การพัฒนาค้นคว้าวิจัยและนวัตกรรมแห่งการเรียนรู้ตลอดชีวิตอย่างยั่งยืน
๓. ยุทธศาสตร์สร้างความเข้มแข็งภาคการเกษตร ความมั่นคงของอาหาร และพลังงาน
๔. ยุทธศาสตร์การปรับโครงสร้างเศรษฐกิจสู่การเติบโตอย่างมีคุณภาพและยั่งยืน
๕. ยุทธศาสตร์การสร้างความปลอดภัยกับประเทศในภูมิภาคเพื่อความมั่นคงทางเศรษฐกิจและสังคม
๖. ยุทธศาสตร์การจัดการทรัพยากรธรรมชาติและสิ่งแวดล้อมอย่างยั่งยืน
๗. ยุทธศาสตร์ในการปรับปรุง เปลี่ยนแปลงโครงสร้างการบริหารงานของรัฐวิสาหกิจให้เกิดประโยชน์กับประชาชนในการใช้บริการอย่างแท้จริง
๘. ยุทธศาสตร์ในเรื่องการปรับปรุงระบบโทรคมนาคม เทคโนโลยีของชาติให้เกิดความมั่นคงและยั่งยืนในอนาคตให้ทัดเทียมอาเซียน และประชาคมโลก
๙. ยุทธศาสตร์ในการป้องกันและปราบปรามการทุจริต คอร์รัปชันอย่างยั่งยืน

๑.๓ แผนพัฒนาภาค/แผนพัฒนากลุ่มจังหวัด/แผนพัฒนาจังหวัด

ยุทธศาสตร์การพัฒนาจังหวัดชลบุรี ปี พ.ศ. ๒๕๕๗ – ๒๕๖๐ (ฉบับทบทวน) รอบปี พ.ศ. ๒๕๖๐ วิสัยทัศน์จังหวัดชลบุรี

“ฐานเศรษฐกิจอุตสาหกรรมสะอาด แหล่งท่องเที่ยวนานาชาติ แหล่งผลิตสินค้าเกษตรปลอดภัย ประตูลู่เศรษฐกิจโลก สังคมแห่งการเรียนรู้และมีภูมิคุ้มกัน ทรัพยากรธรรมชาติและสิ่งแวดล้อมเป็นฐานการพัฒนาที่มีคุณภาพและยั่งยืน”

เป้าประสงค์รวม

๑. ฐานเศรษฐกิจหลักของจังหวัด (อุตสาหกรรม การท่องเที่ยว เกษตร เมืองศูนย์กลางธุรกิจ) มีการเติบโตอย่างมั่นคงและมีเสถียรภาพ (มีคุณภาพ มาตรฐาน และเป็นมิตรกับสิ่งแวดล้อมที่เกิดจากการมีส่วนร่วมของทุกภาคส่วน และให้เกิดความยั่งยืน) มีแหล่งงานในพื้นที่ ประชาชนมีงานทำที่มั่นคง และมีรายได้เพียงพอต่อการดำรงชีวิต
๒. ประชาชนและสังคมมีศักยภาพและคุณภาพชีวิตที่ดี สามารถรองรับการเจริญเติบโตทางเศรษฐกิจและการเปลี่ยนแปลงของสภาพแวดล้อม
๓. ทรัพยากรธรรมชาติและสิ่งแวดล้อมมีความอุดมสมบูรณ์และปราศจากมลภาวะ รวมทั้งมีการใช้ประโยชน์อย่างเหมาะสมและสมดุลต่อระบบนิเวศ

ยุทธศาสตร์การพัฒนา ประกอบด้วย ๖ ยุทธศาสตร์ ดังนี้

๑. ประเด็นยุทธศาสตร์ที่ ๑ ส่งเสริมอุตสาหกรรมให้มีการใช้เทคโนโลยีสะอาดในการผลิต และคำนึงถึงผลกระทบต่อทางสังคมและสิ่งแวดล้อม เพื่อเสริมสร้างขีดความสามารถในการแข่งขันของภาคอุตสาหกรรม
๒. ประเด็นยุทธศาสตร์ที่ ๒ ปรับปรุงและพัฒนาแหล่งท่องเที่ยว กิจกรรมการท่องเที่ยว สินค้าและบริการด้านการท่องเที่ยว ให้มีความหลากหลายได้มาตรฐานสากลและเป็นที่ยอมรับของนักท่องเที่ยวระดับนานาชาติ

๓. ประเด็นยุทธศาสตร์ที่ ๓ พัฒนาระบบการผลิตสินค้าเกษตรสู่ระบบการผลิตคุณภาพสูง เพื่อให้ผลผลิตทางการเกษตรมีคุณภาพและมูลค่าเพิ่มขึ้น สามารถแข่งขันได้ทั้งตลาดภายในประเทศ และต่างประเทศ
๔. ประเด็นยุทธศาสตร์ที่ ๔ พัฒนาระบบผังเมือง ระบบ Logistics โครงสร้างพื้นฐาน และแหล่งน้ำ เพื่อรองรับการขยายตัวทางเศรษฐกิจและสังคม ของจังหวัด
๕. ประเด็นยุทธศาสตร์ที่ ๕ บริหารจัดการทรัพยากรธรรมชาติและสิ่งแวดล้อมด้วยกระบวนการมีส่วนร่วม ให้เกิดความสมดุลในระบบนิเวศน์และการใช้ประโยชน์
๖. ประเด็นยุทธศาสตร์ที่ ๖ พัฒนาคนและชุมชนให้มีคุณภาพ โดยการจัดบริการสังคมให้มีคุณภาพและมาตรฐาน รองรับบริการเจริญเติบโตด้านเศรษฐกิจ และสังคมได้อย่างสมดุลและยั่งยืน

๑.๔ ยุทธศาสตร์การพัฒนาขององค์กรปกครองส่วนท้องถิ่นในเขตจังหวัด

ยุทธศาสตร์การพัฒนาขององค์กรปกครองส่วนท้องถิ่นจังหวัดชลบุรี ฉบับที่ ๑ (พ.ศ. ๒๕๖๐ – ๒๕๖๔) วิสัยทัศน์ขององค์กรปกครองส่วนท้องถิ่น

“ชลบุรีน่าอยู่ คู่อุตสาหกรรมสีเขียว วัฒนธรรมและการท่องเที่ยวที่ยั่งยืน พื้นฟูเศรษฐกิจพอเพียง ประชาชนมีคุณภาพชีวิตที่ดี มีวินัย ใส่ใจสิ่งแวดล้อมพร้อมพัฒนาตามหลักธรรมาภิบาล”

ยุทธศาสตร์การพัฒนา ประกอบด้วย ๗ ยุทธศาสตร์ ดังนี้

๑. ยุทธศาสตร์การพัฒนาด้านโครงสร้างพื้นฐาน/สาธารณูปโภค

๑.๑ พัฒนาประปาชุมชนที่สะอาด / พอเพียง และมีคุณภาพ

๑.๒ จัดการแหล่งน้ำให้เพียงพอ เพื่อเป็นต้นทุนใช้ในด้านเกษตร / อุตสาหกรรม / อุปโภค

บริโภค และการท่องเที่ยว

๑.๓ พัฒนากน / สะพาน ให้ได้มาตรฐาน โดยให้องค์กรปกครองส่วนท้องถิ่นมีส่วนร่วม

๑.๔ ปรับปรุงเครือข่ายเส้นทางคมนาคม ความเชื่อมโยงสู่การพัฒนาด้านเศรษฐกิจ การท่องเที่ยว และการเข้าสู่ประชาคมอาเซียน

๑.๕ พัฒนาระบบจราจร และความปลอดภัยบนท้องถนน

๑.๖ พัฒนาระบบไฟฟ้า

๑.๗ ส่งเสริมและพัฒนาขนส่งมวลชน

๑.๘ พัฒนาระบบโทรศัพท์ และอินเทอร์เน็ตความเร็วสูง

๑.๙ พัฒนาระบบผังเมือง / และงานการควบคุมอาคาร

๒. ยุทธศาสตร์การส่งเสริมวัฒนธรรมและการท่องเที่ยวที่ยั่งยืน

๒.๑ พัฒนารูปแบบวัฒนธรรมและการท่องเที่ยว เชิงอนุรักษ์โดยชุมชนมีส่วนร่วมจัดการและสร้างจุดเด่นที่เอื้อต่อการท่องเที่ยว

๒.๒ กำหนดโซน / รูปแบบท่องเที่ยว และบุคลากรท่องเที่ยว ภาศึทุกภาคส่วนที่เกี่ยวข้องกับการท่องเที่ยว โดยมีแผนที่ชัดเจนร่วมกัน

๒.๓ ยกกระดับภูมิปัญญาท้องถิ่น / วัฒนธรรมให้เชื่อมโยงกับการท่องเที่ยว และคงเอกลักษณ์ชุมชน

๒.๔ พัฒนาอุตสาหกรรมการท่องเที่ยวของท้องถิ่นให้ได้มาตรฐาน

๒.๕ ส่งเสริมศักยภาพผู้ประกอบการในการให้บริการด้านการท่องเที่ยว

๒.๖ ส่งเสริมวัฒนธรรม ประเพณีขององค์กรปกครองส่วนท้องถิ่นให้ยั่งยืน

๒.๗ ส่งเสริมศาสนาและวัฒนธรรมของท้องถิ่นให้คงอยู่และยั่งยืน

๓. ยุทธศาสตร์การพัฒนาเกษตร / อุตสาหกรรมให้ได้มาตรฐาน

๓.๑ ยกระดับความรู้ / ทักษะด้านการเกษตร และประยุกต์ใช้เทคโนโลยีที่เหมาะสม

๓.๒ เพิ่มมูลค่าสินค้าการเกษตรให้ได้มาตรฐาน และรวมกลุ่มวิสาหกิจในการบริหารจัดการ

๓.๓ พัฒนาเศรษฐกิจพอเพียงที่สอดคล้องกับการบริหารจัดการน้ำ / ระบบนิเวศน์ที่เหมาะสม

๓.๔ สร้างความร่วมมือกับผู้ประกอบการในการพัฒนาธุรกิจที่เป็นมิตรกับสิ่งแวดล้อมให้ได้มาตรฐาน

๔. ยุทธศาสตร์การพัฒนาคุณภาพชีวิตคู่เศรษฐกิจพอเพียง

๔.๑ ยกระดับคุณภาพชีวิตผู้ด้อยโอกาสให้มีสวัสดิการที่ดี ได้มาตรฐานมีอาชีพทางเลือกที่เหมาะสม

๔.๒ ส่งเสริมเด็ก / เยาวชนให้มีทักษะชีวิตที่ดี และเพิ่มพื้นที่สร้างสรรค์ที่เหมาะสม

๔.๓ ส่งเสริมคุณภาพสินค้า ผลิตภัณฑ์ และความเป็นเอกลักษณ์ของท้องถิ่นระดับภาค

๔.๔ ส่งเสริมและเพิ่มโอกาสการมีงานทำและมีรายได้เพิ่มมากขึ้น

๔.๕ พัฒนาคูณภาพการศึกษาทั้งใน - นอกกระบบตามอัธยาศัย และยกระดับผลสัมฤทธิ์ทางการเรียนของเด็ก / เยาวชน โดยให้องค์กรปกครองส่วนท้องถิ่นมีส่วนร่วม

๔.๖ พัฒนาการกีฬาเด็ก / เยาวชน / ประชาชน พร้อมทั้งจัดหาสถานที่ / บำรุงรักษาซ่อมแซม ให้พร้อมสำหรับการรองรับการพัฒนา

๔.๗ พัฒนาส่งเสริมสุขภาพอนามัยของประชาชนให้มีคุณภาพชีวิตที่ดี

๔.๘ พัฒนาและส่งเสริมการป้องกันและระงับการระบาดของโรคติดต่อ

๔.๙ การพัฒนาระบบสวัสดิการสังคมของประชาชน

๕. ยุทธศาสตร์การอนุรักษ์ / พื้นฟูสิ่งแวดล้อม และพลังงาน

๕.๑ พัฒนาระบบการบริหารจัดการขยะ / น้ำเสีย และมลภาวะอื่นๆ ให้มีประสิทธิภาพ

๕.๒ ปลูกฝังจิตสำนึกเด็ก / เยาวชน และประชาชนให้มีส่วนร่วมในการจัดการสิ่งแวดล้อม / มีเครือข่ายเฝ้าระวังที่ดี

๕.๓ อนุรักษ์ / พื้นฟูทรัพยากรที่ดิน ป่าไม้ ทะเล ชายฝั่ง โดยการจัดการแบบบูรณาการให้คงความอุดมสมบูรณ์ยั่งยืน และส่งเสริมการใช้พลังงานที่เหมาะสม

๕.๔ ส่งเสริมเครือข่าย / จัดตั้งศูนย์และกลไกเฝ้าระวังเตือนภัยด้านสิ่งแวดล้อม / ธรรมชาติ

๖. ยุทธศาสตร์การพัฒนาด้านการบริหารจัดการตามหลักธรรมาภิบาล

๖.๑ พัฒนาทักษะผู้นำ ระบบข้อมูลและยกระดับการวางแผนชุมชน ให้เชื่อมโยงกับการพัฒนาท้องถิ่นอย่างต่อเนื่อง

๖.๒ พัฒนาหน่วยงาน / ศักยภาพบุคลากรท้องถิ่นให้มีทักษะ / เชี่ยวชาญเฉพาะทาง และสามารถประยุกต์ความรู้ในการปฏิบัติงานที่มีประสิทธิภาพ

๖.๓ ส่งเสริมการบริหารจัดการร่วมกับหน่วยงานต่างๆ

๗. ยุทธศาสตร์การพัฒนาด้านความปลอดภัยในชีวิตและทรัพย์สิน

๗.๑ การป้องกันและฟื้นฟูผู้ติดยาเสพติด

๗.๒ ส่งเสริมให้ประชาชนมีส่วนร่วมและเฝ้าระวังด้านยาเสพติด

๗.๓ ร่วมส่งเสริมกิจกรรมการกีฬาให้ทุกหมู่บ้านได้มีการเล่นกีฬาเป็นประจำทุกๆ วัน

๗.๔ สนับสนุนการรักษาความปลอดภัยในชีวิตและทรัพย์สิน

๒. ยุทธศาสตร์ขององค์กรปกครองส่วนท้องถิ่น

๒.๑ วิสัยทัศน์

ส่งเสริมพัฒนาคุณภาพชีวิตทุกระดับ บริหารจัดการให้ประชาชน ได้รับความพึงพอใจ ส่งเสริมสุขภาพพลานามัย รักษาความปลอดภัยในชีวิตและทรัพย์สิน พัฒนาท้องถิ่นให้เจริญก้าวหน้าทุกด้าน

๒.๒ ยุทธศาสตร์

- ยุทธศาสตร์ที่ ๑ การส่งเสริมและพัฒนาคุณภาพชีวิต
- ยุทธศาสตร์ที่ ๒ การพัฒนาเศรษฐกิจ
- ยุทธศาสตร์ที่ ๓ การพัฒนาโครงสร้างพื้นฐาน ระบบสาธารณูปโภค สาธารณูปการและสิ่งแวดล้อมทางสังคม
- ยุทธศาสตร์ที่ ๔ การพัฒนาการเมืองและการบริหารจัดการ
- ยุทธศาสตร์ที่ ๕ การพัฒนาด้านศาสนา ศิลปะและวัฒนธรรม
- ยุทธศาสตร์ที่ ๖ การพัฒนาทรัพยากรธรรมชาติและสิ่งแวดล้อม

๒.๓ เป้าประสงค์

ตำบลหมอนนาง มุ่งหวังเป็นอย่างยิ่งที่จะพัฒนาท้องถิ่นให้เจริญก้าวหน้า ซึ่งจะส่งผลทำให้ประชาชนมีความเป็นอยู่ที่ดีและสะดวกสบายมากขึ้น จึงได้กำหนดเป้าประสงค์เพื่อให้สามารถดำเนินการจัดกิจกรรมต่างๆ บรรลุตามพันธกิจและวิสัยทัศน์ที่กำหนด ดังนี้

๑. การพัฒนาคุณภาพชีวิต การจัดการด้านสวัสดิการสังคม การศึกษา กีฬา นันทนาการ และสาธารณสุข มีประสิทธิภาพ ประชาชนมีความปลอดภัยในชีวิตและทรัพย์สิน
๒. เศรษฐกิจชุมชนมีความเข้มแข็ง มีศักยภาพในการพัฒนาอาชีพ ประชาชนมีรายได้เพิ่มขึ้น
๓. ระบบการคมนาคมขนส่ง มีประสิทธิภาพได้มาตรฐาน และเพียงพอต่อความต้องการของประชาชน
๔. การบริหารงานและปฏิบัติงานของเทศบาลมีประสิทธิภาพ ส่งเสริมกระบวนการมีส่วนร่วมและความร่วมมือทุกภาคส่วนในการพัฒนาท้องถิ่น
๕. ส่งเสริมศาสนา จัดงานบุญตามประเพณีต่างๆ เพื่อสืบสานวัฒนธรรม
๖. ทรัพยากรธรรมชาติและสิ่งแวดล้อมได้รับการดูแลรักษา ประชาชนมีส่วนร่วมในการอนุรักษ์ และฟื้นฟู

๒.๔ ตัวชี้วัด

ยุทธศาสตร์	ตัวชี้วัด
ยุทธศาสตร์ที่ ๑ การส่งเสริมและพัฒนาคุณภาพชีวิต	๑. ร้อยละของคุณภาพชีวิตประชาชนดีขึ้น ๒. จำนวนโครงการ/กิจกรรมเพื่อส่งเสริมพัฒนาทางการศึกษา ๓. ร้อยละของสถานที่ออกกำลังกาย ๔. ร้อยละของความพึงพอใจของประชาชน ๕. ร้อยละของจำนวนสิ่งปลูกสร้าง
ยุทธศาสตร์ที่ ๒ การพัฒนาเศรษฐกิจ	๑. จำนวนโครงการ/กิจกรรมในการส่งเสริมอาชีพ ๒. จำนวนโครงการ/กิจกรรมในการฝึกอาชีพ ๓. ร้อยละของประชาชนที่พึงพอใจ
ยุทธศาสตร์ที่ ๓ การพัฒนาโครงสร้างพื้นฐาน ระบบสาธารณูปโภค สาธารณูปการและสิ่งแวดล้อมทางสังคม	๑. ร้อยละระยะทางถนนที่ได้มาตรฐาน ๒. ร้อยละของประชาชนเดินทางสะดวก ๓. ร้อยละของจำนวนอุบัติเหตุลดลง ๔. ร้อยละของครัวเรือนที่มีน้ำสำหรับอุปโภค-บริโภค ๕. ร้อยละของจำนวนสิ่งปลูกสร้าง
ยุทธศาสตร์ที่ ๔ การพัฒนาการเมืองและการบริหารจัดการ	๑. ร้อยละของความพึงพอใจในการทำงานของบุคลากรและการให้บริการ ๒. จำนวนบุคลากรที่เข้าร่วมโครงการพัฒนาตนเอง ๓. ร้อยละความพึงพอใจของประชาชนต่อการดำเนินงานในการพัฒนาท้องถิ่นของเทศบาล ๔. ร้อยละของรายได้ที่เพิ่มขึ้น
ยุทธศาสตร์ที่ ๕ การพัฒนาด้านศาสนา ศิลปะและวัฒนธรรม	๑. จำนวนโครงการ/กิจกรรมเพื่อส่งเสริมด้านศาสนาและวัฒนธรรม ๒. จำนวนโครงการ/กิจกรรมเพื่อเฉลิมพระเกียรติและน้อมรำลึกถึงพระมหากษัตริย์คุณพระบาทสมเด็จพระปรมินทรมหาภูมิพลอดุลยเดช
ยุทธศาสตร์ที่ ๖ การพัฒนาทรัพยากรธรรมชาติและสิ่งแวดล้อม	๑. จำนวนโครงการ/กิจกรรม ในการรณรงค์สร้างจิตสำนึกความตระหนักในการอนุรักษ์ฟื้นฟูทรัพยากรธรรมชาติ ๒. จำนวนกิจกรรมในการจัดการขยะ

๒.๕ ค่าเป้าหมาย

ยุทธศาสตร์	ค่าเป้าหมาย
ยุทธศาสตร์ที่ ๑ การส่งเสริมและพัฒนาคุณภาพชีวิต	๑. พัฒนา ส่งเสริม สนับสนุน การศึกษาทั้งในระบบ และนอกระบบ ๒. พัฒนา ส่งเสริม สนับสนุน การบริการ สาธารณสุขของหมู่บ้าน การป้องกันและระงับโรคติดต่อ ควบคุมป้องกันโรคระบาดในพื้นที่ ๓. พัฒนาสังคมและส่งเสริมคุณภาพชีวิตให้กับผู้สูงอายุ ผู้พิการ ผู้ป่วยเอดส์ ผู้ยากไร้ และผู้ด้อยโอกาส ๔. ดำเนินการแก้ไขปัญหาเสพติด เพิ่มศักยภาพ การปฏิบัติงานให้แก่ อปพร. เพิ่มศักยภาพการป้องกันและบรรเทาสาธารณภัยและลดอุบัติเหตุบนท้องถนน ให้ความรู้และปลูกจิตสำนึกให้ประชาชนมีความสามัคคี ประองดอง สมานฉันท์ เพื่อความมั่นคงของชาติ
ยุทธศาสตร์ที่ ๒ การพัฒนาเศรษฐกิจ	ส่งเสริมให้กลุ่มอาชีพสร้างงาน สร้างรายได้ และพัฒนาสินค้าทางการเกษตร และสร้างอาชีพเพื่อเพิ่มรายได้ให้กับประชาชน ตามแนวปรัชญาเศรษฐกิจพอเพียง
ยุทธศาสตร์ที่ ๓ การพัฒนาโครงสร้างพื้นฐาน ระบบสาธารณสุขปโภค สาธารณูปการ และสิ่งแวดล้อมทางสังคม	การพัฒนาด้านโครงสร้างพื้นฐาน โดยมุ่งสร้างและบูรณะถนน แหล่งน้ำ และสาธารณสุขปโภค สาธารณูปการ เพื่อความเป็นอยู่ที่ดีของประชาชน
ยุทธศาสตร์ที่ ๔ การพัฒนาการเมืองและการบริหารจัดการ	พัฒนาขีดความสามารถในการให้บริการประชาชน และการปฏิบัติงาน และพัฒนาอุปกรณ์ เครื่องมือ เครื่องใช้ และสถานที่ในการปฏิบัติงาน เพื่อมุ่งสร้างประสิทธิภาพการบริหารจัดการองค์กรให้พร้อม บริการประชาชน
ยุทธศาสตร์ที่ ๕ การพัฒนาด้านศาสนา ศิลปะและวัฒนธรรม	ส่งเสริมและสนับสนุนงานศาสนา วัฒนธรรม และนันทนาการ
ยุทธศาสตร์ที่ ๖ การพัฒนาทรัพยากรธรรมชาติและสิ่งแวดล้อม	การอนุรักษ์ทรัพยากรธรรมชาติและสิ่งแวดล้อม เช่น ปลูกต้นไม้ อนุรักษ์ฟื้นฟูแหล่งน้ำ การบริหารจัดการขยะ

๒.๖ กลยุทธ์

เพื่อให้บรรลุวิสัยทัศน์ของเทศบาลตำบลหมอนนาง จำเป็นอย่างยิ่งที่จะต้องให้ความสำคัญกับการวางบทบาทการพัฒนาตำบลหมอนนางในอนาคตอย่างเหมาะสมสอดคล้องกับปัญหาความต้องการของประชาชน รวมทั้งสอดคล้องกับศักยภาพและบทบาทหน้าที่ของเทศบาลตำบลหมอนนางเพื่อที่จะให้ประชาชนได้รับประโยชน์สูงสุด ดังนั้น จึงได้กำหนดกลยุทธ์ ดังนี้

๑. การพัฒนาคุณภาพชีวิตความเป็นอยู่ที่ดีให้กับประชาชนในพื้นที่
๒. การสร้างความเข้มแข็งของชุมชน และสร้างรายได้ให้แก่ประชาชน
๓. การพัฒนาระบบโครงสร้างพื้นฐาน ระบบสาธารณสุขปโภค สาธารณูปการ
๔. การบริหารจัดการที่ดี และส่งเสริมสนับสนุนการมีส่วนร่วมของประชาชนในการพัฒนาท้องถิ่นของเราให้น่าอยู่
๕. ทำนุบำรุงรักษาศาสนา ศิลปวัฒนธรรม จารีต ประเพณี และภูมิปัญญาชาวบ้าน
๖. บริหารจัดการทรัพยากรธรรมชาติและสิ่งแวดล้อม

๒.๗ จุดยืนทางยุทธศาสตร์

เทศบาลตำบลหมอนนางให้ความสำคัญต่อการดำเนินการแก้ไขปัญหาคความเดือดร้อน และการพัฒนาคุณภาพชีวิตของประชาชนในพื้นที่ในด้านต่างๆ โดยเฉพาะการปรับปรุง พื้นฟูพัฒนาการจัดบริการสาธารณะ หรือโครงสร้างพื้นฐาน ซึ่งถือเป็นภารกิจหลักขององค์กรปกครองส่วนท้องถิ่นตลอดจนการพัฒนาด้านการศึกษา อันเป็นรากฐานสำคัญต่อการพัฒนาคน พัฒนาประเทศ ให้มีคุณภาพสูง การพัฒนาที่ยั่งยืน ควบคู่กับการพัฒนาด้านสังคม เศรษฐกิจ สภาพแวดล้อมต่างๆ ที่เกี่ยวข้องโดยตรงกับชีวิต ความเป็นอยู่ของประชาชน โดยยึดหลักการมีส่วนร่วม ความสอดคล้องกับนโยบายรัฐบาล และแผนพัฒนาระดับต่างๆ รวมถึงการพิจารณาวิเคราะห์สภาพปัญหา ความต้องการของประชาชน และความพึงพอใจของประชาชนที่มีต่อการพัฒนา เทศบาลตำบลหมอนนางจึงกำหนดจุดยืนทางยุทธศาสตร์การพัฒนาไว้ ๖ ประเด็น ยุทธศาสตร์ ดังนี้

- | | |
|-----------------|--|
| ยุทธศาสตร์ที่ ๑ | การส่งเสริมและพัฒนาคุณภาพชีวิต |
| ยุทธศาสตร์ที่ ๒ | การพัฒนาเศรษฐกิจ |
| ยุทธศาสตร์ที่ ๓ | การพัฒนาโครงสร้างพื้นฐาน ระบบสาธารณสุขปโภค สาธารณูปการและสิ่งแวดล้อมทางสังคม |
| ยุทธศาสตร์ที่ ๔ | การพัฒนาการเมืองและการบริหารจัดการ |
| ยุทธศาสตร์ที่ ๕ | การพัฒนาด้านศาสนา ศิลปะและวัฒนธรรม |
| ยุทธศาสตร์ที่ ๖ | การพัฒนาทรัพยากรธรรมชาติและสิ่งแวดล้อม |

๒.๘ ความเชื่อมโยงของยุทธศาสตร์ในภาพรวม

ในภาพรวมแล้วยุทธศาสตร์การพัฒนาของเทศบาลตำบลหมอนนาง มุ่งพัฒนาตามยุทธศาสตร์ ทั้ง ๖ ด้าน ได้แก่ ด้านการส่งเสริมและพัฒนาคุณภาพชีวิต, ด้านการพัฒนาเศรษฐกิจ, ด้านการพัฒนาโครงสร้างพื้นฐาน ระบบสาธารณสุขปโภค สาธารณูปการและสิ่งแวดล้อมทางสังคม, ด้านการพัฒนาการเมืองและการบริหารจัดการ, ด้านการพัฒนาด้านศาสนา ศิลปะและวัฒนธรรม, ด้านการพัฒนาทรัพยากรธรรมชาติและสิ่งแวดล้อม

๓. การวิเคราะห์เพื่อพัฒนาท้องถิ่น

๓.๑ การวิเคราะห์กรอบการจัดทำยุทธศาสตร์ขององค์กรปกครองส่วนท้องถิ่น

การวิเคราะห์กรอบการจัดทำยุทธศาสตร์ขององค์กรปกครองส่วนท้องถิ่นเพื่อประเมินสภาพการณ์พัฒนาในปัจจุบัน และโอกาสในการพัฒนาในอนาคตของท้องถิ่น เป็นการประเมินถึงโอกาส และภัยคุกคามหรือข้อจำกัดอันเป็นสภาวะแวดล้อมภายนอกที่มีผลต่อการพัฒนาท้องถิ่น รวมถึงจุดแข็งและจุดอ่อนของท้องถิ่นอันเป็นสภาวะแวดล้อมภายในขององค์กรปกครองส่วนท้องถิ่น โดยใช้เทคนิค SWOT Analysis (จุดแข็ง จุดอ่อน โอกาส และอุปสรรค) เพื่อพิจารณาศักยภาพการพัฒนาของแต่ละยุทธศาสตร์ในแต่ละด้าน ดังนี้

จุดแข็ง (Strength = S)

๑. มีโครงการกรอบอัตรากำลังบุคคลที่ชัดเจน ครอบคลุมอำนาจหน้าที่ตามภารกิจ และสามารถเปลี่ยนแปลงปรับปรุงได้ตามภารกิจที่ได้รับภารกิจโอน

๒. มีงบประมาณในการบริหารงานด้านบุคลากรที่เพียงพอ ไม่มีผลกระทบต่องบประมาณด้านบริการสาธารณะของเทศบาล

๓. มีรายได้จากเงินอุดหนุน และรายได้จากการจัดเก็บภาษีเป็นของตนเอง ทำให้เกิดความคล่องตัวในการบริหารงาน

๔. มีกฎหมาย ระเบียบ ข้อบังคับ กำหนดหน้าที่และภารกิจของเทศบาลไว้ชัดเจน ตาม พรบ. กำหนดแผนและขั้นตอนการกระจายอำนาจให้แก่ อปท. และ พรบ.เทศบาล พ.ศ. ๒๕๔๖ แก้ไขเพิ่มเติม (ฉบับที่ ๑๓) พ.ศ. ๒๕๕๒

๕. ผู้บริหารท้องถิ่นกำหนดนโยบายได้เองภายใต้กรอบกฎหมาย

๖. ผู้บริหารท้องถิ่นสามารถจัดสรรงบประมาณแก้ไขปัญหาความเดือดร้อนของประชาชนได้โดยตรง

๗. มีแผนพัฒนาที่ชัดเจน และมีการบูรณาการจัดทำแผน การทำงานร่วมกับหน่วยงานหรือส่วนราชการอื่น

๘. มีตัวแทนของประชาชนที่ทราบปัญหาในท้องถิ่นเป็นอย่างดี เข้าร่วมในกระบวนการพัฒนาท้องถิ่น

๙. มีการจัดหาพัสดุ ครุภัณฑ์ อุปกรณ์ เครื่องมือที่ใช้ในการปฏิบัติงานที่ทันสมัย และเอื้อประโยชน์ต่อการปฏิบัติงานให้บุคลากรสามารถปฏิบัติงานได้มีประสิทธิภาพมากขึ้น

จุดอ่อน (Weakness = W)

๑. ขาดการแลกเปลี่ยนองค์ความรู้ และการประสานงาน ระหว่างเทศบาล และหน่วยงานอื่นในพื้นที่

๒. ขาดความต่อเนื่องในการบริหารงานเนื่องจากการเปลี่ยนแปลงทางการเมืองระดับประเทศ ทำให้ขาดเสถียรภาพทางการเมือง

๓. ขาดบุคลากรที่มีหน้าที่รับผิดชอบงานโดยตรง

๔. ความต้องการและความคาดหวังของประชาชนมีต่อเทศบาลในการแก้ไขปัญหาความเดือดร้อน แต่เทศบาลตอบสนองและแก้ไขปัญหาดังกล่าวได้ในระดับปานกลาง

๕. งบประมาณด้านบริการสาธารณะที่มีอยู่อย่างจำกัดไม่สามารถตอบสนองความต้องการปัจจัยพื้นฐานของ อปท. ได้อย่างเพียงพอ

๖. ความยุ่งยากของขั้นตอนในการทำงาน ทำให้ไม่สามารถตอบสนองความต้องการของประชาชนได้อย่างทันที่

๗. มีระเบียบ/กฎหมายใหม่ๆ จำนวนมาก และมีการถ่ายโอนภารกิจเพิ่มมากขึ้น ทำให้การปฏิบัติงานของบุคลากรไม่ทันต่อภารกิจที่ได้รับการถ่ายโอน
๘. ไม่สามารถนำงบประมาณไปช่วยเหลือหน่วยงานอื่นได้อย่างคล่องตัว
๙. บุคลากรขาดการฝึกอบรมทักษะเฉพาะด้านอย่างต่อเนื่อง

โอกาส (Opportunity = O)

๑. มีโรงงานอุตสาหกรรมขนาดใหญ่ที่สำคัญทำให้โอกาสทางการจัดเก็บรายได้มีมากขึ้น
๒. อัตราการเจริญเติบโตทางเศรษฐกิจของจังหวัดและตำบลสูงขึ้น
๓. ที่ตั้งของตำบลหมอนนางเหมาะสมเป็นแหล่งพัฒนาทางเศรษฐกิจในด้านอุตสาหกรรมและการขยายตัวด้านที่อยู่อาศัย
๔. แนวโน้มของรายได้ที่ได้รับการจัดสรรมากขึ้น ตามลำดับแผนกระจายอำนาจฯ และมีการจัดเก็บรายได้เองของเทศบาลตำบลมีมากขึ้น
๕. แผนยุทธศาสตร์จังหวัด กลุ่มจังหวัด และระดับชาติเอื้อหนุนต่อการพัฒนาท้องถิ่น
๖. นโยบายภาครัฐในการส่งเสริมการมีส่วนร่วมของประชาชนในการพัฒนาท้องถิ่น
๗. กฎหมายกระจายอำนาจฯ เอื้อต่อการบริหารงานของเทศบาลตำบล
๘. มีพุทธศาสนา และสถานที่ที่จะสามารถบูรณะให้เป็นสถานที่ท่องเที่ยว ซึ่งสามารถพัฒนาเสริมสร้างความพร้อมให้เป็นแหล่งพัฒนาคุณธรรมจริยธรรมของเยาวชนและประชาชนในตำบล

อุปสรรค (Threat = T)

๑. งบประมาณที่ได้รับการสนับสนุนจากรัฐบาลไม่เพียงพอต่อความต้องการในการพัฒนาท้องถิ่น
๒. รัฐบาลมีการเปลี่ยนแปลงนโยบายการพัฒนาประเทศบ่อย ส่งผลให้ท้องถิ่นต้องมีการปรับเปลี่ยนนโยบายตามไปด้วย
๓. ปัญหาการเมืองระดับประเทศไม่มีเสถียรภาพ ยังมีการเปลี่ยนแปลง ทำให้นโยบายการพัฒนาท้องถิ่นไม่ชัดเจน
๔. การเมืองเข้ามามีบทบาทต่อการบริหารจัดการมากขึ้น
๕. ระเบียบฯ ข้อกฎหมาย จำกัดอำนาจหน้าที่บางประการที่ส่งผลต่อการพัฒนาท้องถิ่น
๖. อำนาจหน้าที่ตามแผนกระจายอำนาจฯ บางภารกิจยังไม่มี ความชัดเจน
๗. รัฐบาลถ่ายโอนภารกิจให้ท้องถิ่นมากขึ้น แต่ไม่จัดสรรบุคลากรและงบประมาณให้ท้องถิ่นบริหารได้อย่างเต็มที่
๘. การให้ความอิสระเทศบาลจากส่วนกลางยังไม่เต็มที่ ยังต้องอยู่ภายใต้การกำกับควบคุมดูแลจากส่วนภูมิภาค
๙. ระบบฐานข้อมูลไม่ตรงตามความจริง เช่น จำนวนประชากรแฝงไม่ตรงกับฐานข้อมูลทำให้การได้รับการจัดสรรงบประมาณบางอย่างไม่ตรงกับความเป็นจริง
๑๐. ปัญหาด้านเศรษฐกิจภายในประเทศเกิดการชะลอตัว
๑๑. ประชาชนและหน่วยงานอื่นๆ ที่มีอยู่ในพื้นที่ขาดความร่วมมือในการทำงาน ทำให้ไม่เกิดการบูรณาการร่วมกัน
๑๒. ความหลากหลายของประชากรที่เข้ามาทำงานในพื้นที่ส่งผลทำให้เกิดปัญหาเสพติดและปัญหาอาชญากรรมเพิ่มมากขึ้น
๑๓. กฎหมายผังเมืองยังไม่ได้ถูกนำมาใช้บังคับอย่างจริงจัง

๓.๒ การประเมินสถานการณ์สภาพแวดล้อมภายนอกที่เกี่ยวข้อง

ด้านสภาพภูมิประเทศ/ทรัพยากรธรรมชาติ/ประวัติศาสตร์

ขอบข่าย ปริมาณของปัญหา พื้นที่เป้าหมาย กลุ่มเป้าหมาย

ตำบลหมอนนางเป็นพื้นที่ที่มีการทำปศุสัตว์และโรงงานอุตสาหกรรมจำนวนมาก จึงทำให้มีแรงงานซึ่งเป็นประชากรแฝงอยู่ในเขตพื้นที่จำนวนมากทำให้เกิดแหล่งที่เป็นชุมชนแออัดและตลาดที่ไม่ถูกสุขลักษณะมาตรฐาน

- การคาดการณ์ แนวโน้มในอนาคต

๑. ชุมชนสะอาด นามอง
๒. อนุรักษ์ฟื้นฟูทรัพยากรธรรมชาติ
๓. ปลูกฝังจิตสำนึกการหวงแหนทรัพยากรธรรมชาติ
๔. เพิ่มพื้นที่สีเขียว ลดมลภาวะโลกร้อน

ด้านสภาพทางเศรษฐกิจ

ขอบข่าย ปริมาณของปัญหา พื้นที่เป้าหมาย กลุ่มเป้าหมาย

ประชาชนส่วนใหญ่ในตำบลหมอนนางประกอบอาชีพปศุสัตว์เลี้ยงหมู บางส่วนประกอบอาชีพรับจ้างเพราะเป็นพื้นที่ที่มีโรงงานอุตสาหกรรมมาก และยังมีการทำเกษตรปลูกข้าวและปลูกอ้อย รวมถึงยังมีอาชีพเสริมคือการทำผลไม้ดินป็นเป็นอาชีพเสริมอีกทางหนึ่ง

- การคาดการณ์ แนวโน้มในอนาคต

๑. มีตลาดส่งสินค้า ผลิตภัณฑ์การเกษตรและสินค้าอื่นๆ
๒. มีความรู้ในผลิตสินค้าการเกษตรและสินค้าอื่นๆ และความรู้เกี่ยวกับการแปรรูปผลิตภัณฑ์
๓. สนับสนุนอาชีพเสริมและการพัฒนาอาชีพ เช่น ผลไม้ดินป็น

ด้านสภาพทางสังคมและความเป็นอยู่ของผู้คนในชุมชน

ขอบข่าย ปริมาณของปัญหา พื้นที่เป้าหมาย กลุ่มเป้าหมาย

เมื่อภาคการเกษตร ได้รับผลกระทบ ลูกหลานเริ่มเข้าสู่ระบบโรงงานอุตสาหกรรม ความเป็นสังคมที่มีวิถีแบบชนบท บ้านอยู่อาศัยเกือบทุกหลังมีบริเวณเหลือสามารถปลูกพืชผักสวนครัวได้ แต่มีน้อยมากที่ผลิตไว้บริโภคเองเพื่อลดรายจ่าย การซื้อสินค้าบริโภคจึงมากขึ้น สารเคมีที่ปนเปื้อนมากับอาหารจึงไม่อาจหลีกเลี่ยงได้ ทำให้ได้รับสารเคมีและไม่อาจทราบปริมาณสารเคมีที่เข้าสู่ร่างกาย ทำให้เจ็บป่วยง่ายสุขภาพไม่แข็งแรง รายได้ส่วนใหญ่เกิดจากการไปทำงาน บางส่วนอพยพย้ายถิ่นไปอยู่ในเมืองหลวงและที่อื่นเพื่อแสวงหาสิ่งที่ดีกว่า และลูกหลานส่งให้ ครอบครัวขนาดใหญ่ที่เคยอยู่พร้อมหน้า กลายเป็นครอบครัวเดี่ยวเหลือแต่คนเฒ่าคนแก่เฝ้าบ้านและส่งลูกให้มาอยู่กับ ปู่ ย่า ตา ยาย โดยส่งรายได้บางส่วนให้เป็นรายเดือน ผู้สูงอายุหลายครอบครัวที่ต้องอยู่ตามลำพังกับหลานที่ต้องเรียนหนังสือ เทคโนโลยีการสื่อสารที่หลงคิดกันว่าเป็นความทันสมัย เด็กและเยาวชนส่วนมากใช้ไปในทางที่ผิด อาจทำให้เกิดปัญหาเกี่ยวกับเด็กและเยาวชนหลายๆด้าน ทั้งกลุ่มมั่วสุมทางเพศ ยาเสพติด ไม่มีกิจกรรมให้เยาวชนได้มีส่วนร่วมและจิตสำนึกในการมีส่วนร่วมรับผิดชอบต่อสังคม ผู้คนเริ่มมีความเป็นอยู่แบบตัวใครตัวมันไม่สนใจใคร สถิติในการประกอบกิจการค้าเกี่ยวกับเด็กและเยาวชนมีเพิ่มมากขึ้นเรื่อยๆ ตรงกันข้ามกับการลดลงของคนที่ไปวัด หรือทำบุญใส่บาตร

- การคาดการณ์ แนวโน้มในอนาคต

๑. มีคุณภาพชีวิตที่ดี
๒. แก้ไขปัญหาหยาเสพติด
๓. จัดสวัสดิการของผู้สูงอายุ/ผู้พิการ/ผู้ด้อยโอกาส/ผู้ป่วยเอดส์

ด้านสภาพโครงสร้างพื้นฐาน

ขอบข่าย ปริมาณของปัญหา พื้นที่เป้าหมาย กลุ่มเป้าหมาย

เส้นทางการเดินทางในชุมชน หากเป็นถนนที่อยู่ในความรับผิดชอบของเทศบาลตำบลหมอนนาง เส้นทางสายหลักส่วนใหญ่มีสภาพการใช้งานได้ดี เพราะเทศบาลตำบลหมอนนางให้การเอาใจใส่ในเรื่องปรับปรุงซ่อมแซมถนนให้อยู่ในสภาพดีพร้อมใช้งานครอบคลุมทุกหมู่บ้าน มีเพียงถนนสายรองส่วนน้อยที่ยังเป็นถนนดินหรือลูกรังที่เป็นหลุมเป็นบ่อ ขรุขระ ส่วนถนนเชื่อมต่อระหว่างตำบลยังเป็นหลุมเป็นบ่อ บางสายต้องได้รับการบูรณาการร่วมกัน บางสายไม่สามารถพัฒนาได้ เพราะไม่อยู่ในความรับผิดชอบ ยังไม่ได้รับการถ่ายโอนท่อระบายน้ำยังมีไม่ทั่วถึงถนนทุกสาย และไม่ได้รับระดับ ต้องใช้งบประมาณจำนวนมากในการพัฒนา อาจเป็นเพราะการใช้น้ำของครัวเรือน มีการทิ้งเศษอาหาร เศษผัก หรืออื่นๆ ลงท่อทำให้อุดตัน รางระบายน้ำฝาดะแครงเหล็กก็มีการชำรุด มีการขยายไฟฟ้าเพื่อการเกษตร ไฟฟ้าสาธารณะ แต่ยังไม่ครอบคลุมทุกพื้นที่ เนื่องจากต้องใช้งบประมาณจำนวนมากและเป็นการอุดหนุนการไฟฟ้าส่วนภูมิภาคในการดำเนินการซึ่งมีข้อจำกัดในการดำเนินการขึ้นอยู่กับหลักเกณฑ์ของการไฟฟ้า ส่วนน้ำประปา มีใช้ครบทุกครัวเรือน

- การคาดการณ์ แนวโน้มในอนาคต

๑. ก่อสร้าง ปรับปรุง เส้นทางคมนาคมให้สะดวก ทั่วถึงและครอบคลุมทุกหมู่บ้าน
๒. ก่อสร้างวางท่อระบายน้ำ รางระบายน้ำ เพื่อแก้ไขปัญหาน้ำท่วมขัง
๓. ขยายเขตไฟฟ้าให้ทั่วถึงครอบคลุมทุกพื้นที่
๔. ขุดลอกคลอง แหล่งน้ำต่างๆ แก้ไขปัญหาการขาดแคลนน้ำเพื่อทำการเกษตร
๕. มีน้ำประปาที่สะอาดเพื่ออุปโภคบริโภคทุกครัวเรือน
๖. มีการจราจรที่สะดวก ปลอดภัย

ด้านสภาพทางสาธารณสุขและสิ่งแวดล้อม

ขอบข่าย ปริมาณของปัญหา พื้นที่เป้าหมาย กลุ่มเป้าหมาย

มีโรงพยาบาลส่งเสริมสุขภาพประจำตำบล ที่สามารถรองรับผู้คนที่เจ็บป่วยได้มากพอสมควร ผู้คนเริ่มมีปัญหาด้านสุขภาพมากขึ้น ไม่มีความรู้เรื่องการป้องกันโรคอย่างถูกวิธี มีอาสาสมัครสาธารณสุขประจำหมู่บ้าน(อสม.)ในการอำนวยความสะดวกแก่ประชาชนในด้านสุขภาพ บางหมู่บ้านมีลานกีฬาประจำหมู่บ้าน แต่ขาดอุปกรณ์เครื่องออกกำลังกายที่เพียงพอ

ปัญหาถนนหนทางที่มีหญ้าขึ้นกรุงรัง ปัญหาขยะครัวเรือนที่เพิ่มปริมาณมากขึ้นทุกวันและไม่มีการคัดแยกขยะ เพราะขยะบางส่วนสามารถนำกลับมาใช้ใหม่ได้ และขยะเปียกสามารถนำไปทำปุ๋ยอินทรีย์ได้

- การคาดการณ์ แนวโน้มในอนาคต

๑. มีสถานที่ออกกำลังกายและนันทนาการอย่างเพียงพอ
๒. ใช้พื้นที่สาธารณะประโยชน์หรือพื้นที่ว่างเปล่าให้เกิดประโยชน์สูงสุด
๓. ส่งเสริมสุขภาพร่างกายให้แข็งแรง
๔. ให้ความรู้เกี่ยวกับการบริโภคอาหาร และจัดให้มีอาสาสมัครสาธารณสุข ดูแลสอดส่องปัญหาสุขภาพ
๕. มีการจัดการปัญหาขยะ สิ่งปฏิกูล น้ำเสีย อย่างเป็นระบบ

ด้านสภาพทางการศึกษา ศาสนา วัฒนธรรม ภูมิปัญญาท้องถิ่น และการท่องเที่ยว

ขอขยาย ปริมาณของปัญหา พื้นที่เป้าหมาย กลุ่มเป้าหมาย

มีวัดและมัสยิดที่เป็นสถานที่ศักดิ์สิทธิ์และเป็นสถานที่ยึดเหนี่ยวจิตใจของคนในชุมชน มีการจัดงานประเพณี อย่างสม่ำเสมอ เป็นประจำ เช่น งานบุญประเพณีประจำปี งานเข้าพรรษา ฯลฯ บางคนหรือบางครอบครัวก็มีความสนใจในเรื่องรักษาขนบธรรมเนียมประเพณีเป็นอย่างดี นอกจากศาสนาพุทธในพื้นที่ตำบลหมอนนางยังมีประชากรที่นับถือศาสนาอิสลามอีกจำนวนหนึ่ง ในด้านการศึกษาที่มีทั้งศูนย์พัฒนาเด็กเล็กและโรงเรียนในพื้นที่ตำบลหมอนนางที่ให้ความรู้แก่เด็กและเยาวชนในตำบลเป็นอย่างดี จะมีปัญหาเฉพาะเรื่องของการใช้เทคโนโลยีตามยุคสมัยที่อาจจะใช้ไปในทางที่ผิดทำให้เกิดปัญหาของเด็กและเยาวชน

- การคาดการณ์ แนวโน้มในอนาคต

๑. จัดกิจกรรมอนุรักษ์ สืบสาน ศิลปวัฒนธรรม ประเพณีไทย ภูมิปัญญาท้องถิ่น เป็นประจำ
๒. ส่งเสริมการศึกษาทุกระบบ

ด้านสภาพทางการเมืองการบริหาร

ขอขยาย ปริมาณของปัญหา พื้นที่เป้าหมาย กลุ่มเป้าหมาย

ปัญหาด้านการเมืองการบริหารนั้น ถือว่าเป็นปัญหาสำคัญต่อการบริหารงานในท้องถิ่น ประชาชนในเขตตำบลหมอนนาง บางส่วนขาดความตระหนักความกระตือรือร้นในการที่จะร่วมกิจกรรมทางการเมือง การบริหารงาน เช่น การประชาสังคม การเข้าร่วมประชุม อบรม หรือการให้ความรู้ในเรื่องต่างๆ สาเหตุมาจากประชาชนในพื้นที่ประกอบอาชีพรับจ้าง ค่าขาย ช่วงเวลาในการประกอบอาชีพของประชาชน ตรงกันกับเวลาราชการ บางส่วนไม่ได้อยู่ในพื้นที่ และบางส่วนเป็นผู้คนที่อพยพย้ายถิ่นฐานมาจากที่อื่น ด้านการมีส่วนร่วมจึงยังไม่ประสบความสำเร็จ ทำให้ไม่ทราบความต้องการของประชาชนจากเสียงส่วนมากอย่างแท้จริง และปัญหาที่สำคัญอีกด้านหนึ่ง คือ

๑. คน ขาดบุคลากรในการปฏิบัติงานในด้านความเชี่ยวชาญ หรือบุคลากรไม่มีประสิทธิภาพหรือ คน ในความหมายอย่างกว้างก็คือคนในชุมชนที่มีส่วนร่วมในการพัฒนาด้วย

๒. งบประมาณ เนื่องด้วยความต้องการของประชาชนในการให้เทศบาลตำบลหมอนนางแก้ไขปัญหามีมากและตลอดเวลา งบประมาณในการบริหารมีจำกัด จึงทำให้การบริหารงานไม่บรรลุวัตถุประสงค์

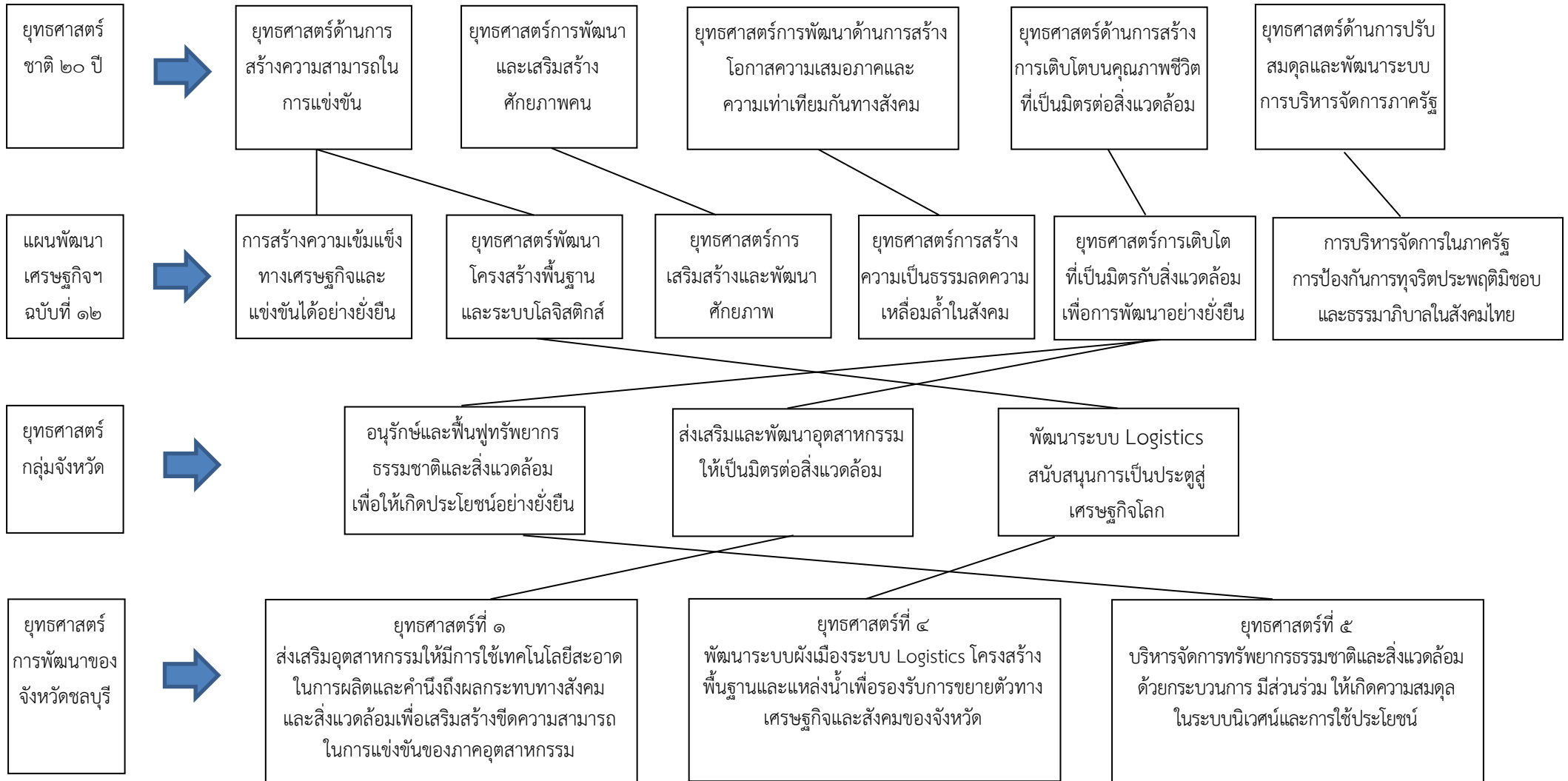
๓. วัสดุอุปกรณ์ เช่นเครื่องจักร เครื่องมือ อาคาร สถานที่ ที่จะสามารถนำมาใช้ในการบริหารจัดการท้องถิ่นให้เกิดการพัฒนาสูงสุด เทศบาลยังไม่มีวัสดุ อุปกรณ์ ที่นำมาใช้ในการแก้ไขพัฒนาได้อย่างเต็มที่ เนื่องจากงบประมาณในการจัดหามีจำกัด

๔. การบริหารงาน คือการขับเคลื่อนทรัพยากรทั้งสามประการ คน งบประมาณวัสดุ อุปกรณ์ ให้เป็นไปอย่างมีประสิทธิภาพ การบริหารงานจึงเป็นทั้งศาสตร์และศิลป์ที่จะต้องศึกษาและนำไปปฏิบัติให้เกิดความพึงพอใจ มีประสิทธิภาพ และประสิทธิผลอย่างแท้จริง

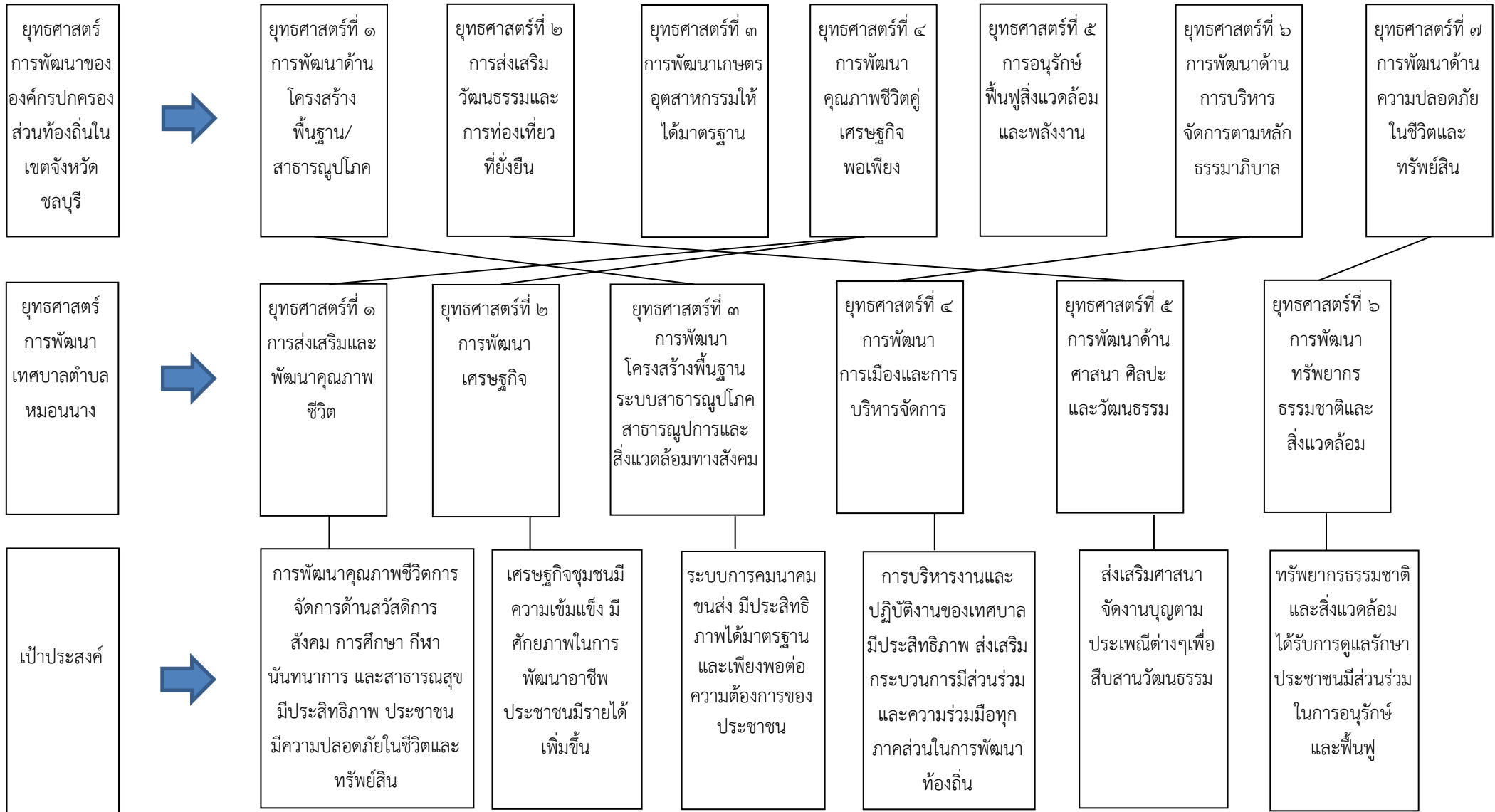
- การคาดการณ์ แนวโน้มในอนาคต

๑. ประชาสัมพันธ์ เผยแพร่ ส่งเสริมให้ประชาชนมีความสนใจ มีส่วนร่วม ในการพัฒนาในตำบล
๒. จัดตั้งกลุ่มในด้านต่างๆของชุมชน
๓. ส่งเสริมพัฒนาระบบการทำงาน โดยจัดให้มีการเพิ่มประสิทธิภาพและทัศนคติที่ดีในการทำงาน เพื่อสร้างแรงจูงใจในการทำงาน ทำให้มีขวัญและกำลังใจในการทำงาน
๔. ยึดถือปฏิบัติตามหลักธรรมาภิบาล
๕. จัดซื้อวัสดุ อุปกรณ์เพื่อนำมาใช้ในการให้บริการ
๖. ผู้บริหาร พนักงาน มีความสามัคคี เป็นแบบอย่างที่ดี และมีความยุติธรรม

๓.๓ ความเชื่อมโยงยุทธศาสตร์การพัฒนาจังหวัดกับยุทธศาสตร์การพัฒนาขององค์กรปกครองส่วนท้องถิ่น
โครงสร้างเชื่อมโยงแผนยุทธศาสตร์การพัฒนาเทศบาลตำบลหมอนนาง พ.ศ. ๒๕๖๑ - ๒๕๖๔



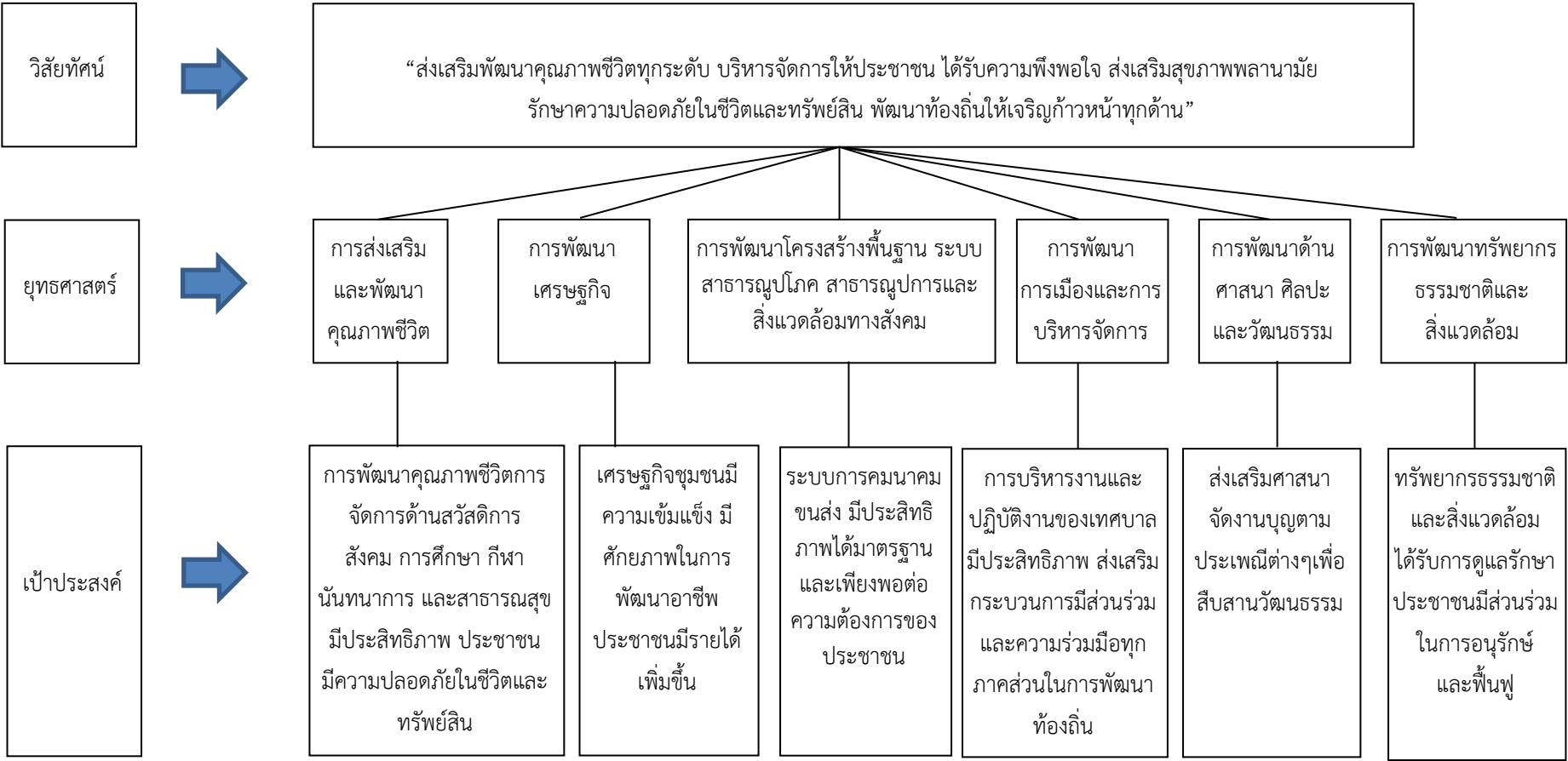
โครงสร้างเชื่อมโยงแผนยุทธศาสตร์การพัฒนาเทศบาลตำบลหมอนนาง พ.ศ. ๒๕๖๑ - ๒๕๖๔ (ต่อ)



โครงสร้างเชื่อมโยงแผนยุทธศาสตร์การพัฒนาเทศบาลตำบลหมอนนาง พ.ศ. ๒๕๖๑ - ๒๕๖๔ (ต่อ)



๓.๔ แผนผังยุทธศาสตร์ (Strategic Map)



แผนผังยุทธศาสตร์ (Strategic Map) (ต่อ)



๓.๕ รายละเอียดยุทธศาสตร์

ความเชื่อมโยงกับยุทธศาสตร์จังหวัด	ยุทธศาสตร์อปท.ในเขตจังหวัด	ยุทธศาสตร์อปท.	เป้าประสงค์	ตัวชี้วัดผลผลิต/โครงการ	ค่าเป้าหมาย				ความก้าวหน้าของเป้าหมาย	กลยุทธ์	ผลผลิต/โครงการ	หน่วยงานรับผิดชอบหลัก	หน่วยสนับสนุน
					๒๕๖๑	๒๕๖๒	๒๕๖๓	๒๕๖๔					
ยุทธศาสตร์ที่ ๖ พัฒนาคนและชุมชนให้มีคุณภาพโดยการจัดบริการสังคมให้มีคุณภาพและมาตรฐานรองรับการเจริญเติบโตด้านเศรษฐกิจและสังคมได้อย่างสมดุลและยั่งยืน	ยุทธศาสตร์ที่ ๔ การพัฒนาคุณภาพชีวิตคู่เศรษฐกิจพอเพียง	ยุทธศาสตร์ที่ ๑ การส่งเสริมและพัฒนาคุณภาพชีวิต	การพัฒนาคุณภาพชีวิตการจัดการด้านสวัสดิการสังคม นันทนาการและสาธารณสุขมีประสิทธิภาพ ประชาชนมีความปลอดภัยในชีวิตและทรัพย์สิน	เกณฑ์ในเชิงปริมาณ/คุณภาพ	๘๐%	๘๐%	๘๐%	๘๐%	จำนวนกิจกรรมที่ส่งเสริมสนับสนุนด้านความปลอดภัยและคุณภาพชีวิตการพัฒนาด้านการศึกษา ส่งเสริมการสาธารณสุข สนับสนุนและส่งเสริมการป้องกันและแก้ไขปัญหาเสพติด	การพัฒนาคุณภาพชีวิตความเป็นอยู่ที่ดีให้กับประชาชนในพื้นที่	๑. โครงการด้านการศึกษาจำนวน ๑๕ โครงการ ๒. โครงการด้านสาธารณสุข จำนวน ๒๒ โครงการ ๓. โครงการด้านบริหารงานกลาง จำนวน ๕ โครงการ ๔. โครงการด้านสังคมสงเคราะห์ จำนวน ๕ โครงการ	แผนงานการศึกษา แผนงานสาธารณสุข แผนงานสังคมสงเคราะห์ แผนงานงกลาง	
ยุทธศาสตร์ที่ ๕ บริหารจัดการทรัพยากรธรรมชาติ และสิ่งแวดล้อมด้วยระบบการมีส่วนร่วมให้เกิดความสมดุลในระบบนิเวศน์และการใช้ประโยชน์	ยุทธศาสตร์ที่ ๔ การพัฒนาคุณภาพชีวิตคู่เศรษฐกิจพอเพียง	ยุทธศาสตร์ที่ ๒ การพัฒนาด้านเศรษฐกิจ	เศรษฐกิจชุมชนมีความเข้มแข็ง มีศักยภาพในการพัฒนาอาชีพ ประชาชนมีรายได้เพิ่มขึ้น	เกณฑ์ในเชิงปริมาณ/คุณภาพ	๘๐%	๘๐%	๘๐%	๘๐%	ส่งเสริมการประกอบอาชีพที่ยั่งยืนและมีรายได้ที่มั่นคงส่งเสริมภูมิปัญญาท้องถิ่น พัฒนาคุณภาพสินค้าหนึ่งตำบลหนึ่งผลิตภัณฑ์ส่งเสริมการค้าวิถีตามหลักเศรษฐกิจพอเพียง ส่งเสริมให้มีตลาดเพื่อเป็นศูนย์กลางในการจำหน่ายสินค้าการเกษตร	การสร้างความเข้มแข็งของชุมชนและสร้างรายได้ให้แก่ประชาชน	โครงการด้านความเข้มแข็งของชุมชน จำนวน ๒ โครงการ	แผนงานสร้างความเข้มแข็งของชุมชน	

รายละเอียดยุทธศาสตร์ (ต่อ)

ความเชื่อมโยงกับยุทธศาสตร์จังหวัด	ยุทธศาสตร์อปท.ในเขตจังหวัด	ยุทธศาสตร์อปท.	เป้าประสงค์	ตัวชี้วัดผลผลิต/โครงการ	ค่าเป้าหมาย				ความก้าวหน้าของเป้าหมาย	กลยุทธ์	ผลผลิต/โครงการ	หน่วยงานรับผิดชอบหลัก	หน่วยสนับสนุน
					๒๕๖๑	๒๕๖๒	๒๕๖๓	๒๕๖๔					
ยุทธศาสตร์ที่ ๔ พัฒนาระบบผังเมือง ระบบ Logistics โครงสร้างพื้นฐานและแหล่งน้ำเพื่อรองรับการขยายตัวทางเศรษฐกิจและสังคมของจังหวัด	ยุทธศาสตร์ที่ ๑ การพัฒนาด้านโครงสร้างพื้นฐาน สาธารณูปโภค	ยุทธศาสตร์ที่ ๓ การพัฒนาโครงสร้างพื้นฐาน ระบบสาธารณูปโภค สาธารณูปการ และสิ่งแวดล้อมทางสังคม	๑ ระบบคมนาคมขนส่งมีประสิทธิภาพได้มาตรฐานและเพียงพอต่อความต้องการของประชาชน	เกณฑ์ในเชิงปริมาณ/คุณภาพ	๘๐%	๘๐%	๘๐%	๘๐%	- จำนวนปริมาณเส้นทางคมนาคมเพิ่มขึ้น - จำนวนปริมาณถนน สะพาน ท่อระบายน้ำ ฯลฯ ได้รับการบำรุง - ระดับความพอใจของผู้รับบริการ ฯลฯ	การพัฒนาระบบโครงสร้างพื้นฐาน ระบบสาธารณูปโภค สาธารณูปการ	ก่อสร้างปรับปรุงเส้นทางคมนาคม	แผนงานเคหะและชุมชน	
			๒ ระบบสาธารณูปโภค สาธารณูปการเพียงพอและทั่วถึง	เกณฑ์ในเชิงปริมาณ/คุณภาพ	๘๐%	๘๐%	๘๐%	๘๐%	- ปริมาณระบบสาธารณูปโภค สาธารณูปการที่เพิ่มขึ้น - ระดับความพึงพอใจของผู้รับบริการ	- การพัฒนาระบบโครงสร้างพื้นฐาน ระบบสาธารณูปโภค สาธารณูปการที่สะดวกเพียงพอได้มาตรฐาน เช่น แหล่งน้ำเพื่อการอุปโภค บริโภคทางการเกษตร ประปา ไฟฟ้าแสงสว่าง สนามกีฬา สวนสาธารณะ ฯลฯ	- ก่อสร้าง ปรับปรุงซ่อมแซม บำรุงระบบสาธารณูปโภค สาธารณูปการให้ดีขึ้น		

รายละเอียดยุทธศาสตร์ (ต่อ)

ความเชื่อมโยงกับยุทธศาสตร์จังหวัด	ยุทธศาสตร์อปท.ในเขตจังหวัด	ยุทธศาสตร์อปท.	เป้าประสงค์	ตัวชี้วัดผลผลิต/โครงการ	ค่าเป้าหมาย				ความก้าวหน้าของเป้าหมาย	กลยุทธ์	ผลผลิต/โครงการ	หน่วยงานรับผิดชอบหลัก	หน่วยสนับสนุน
					๒๕๖๑	๒๕๖๒	๒๕๖๓	๒๕๖๔					
ยุทธศาสตร์ที่ ๒ พัฒนาคณะและชุมชนให้มีคุณภาพโดยการจัดบริการสังคมให้มีคุณภาพและมาตรฐานรองรับการเจริญเติบโตด้านเศรษฐกิจและสังคมได้อย่างสมดุลและยั่งยืน	ยุทธศาสตร์ที่ ๒ การพัฒนาด้านการบริหารจัดการตามหลักธรรมาภิบาล	ยุทธศาสตร์ที่ ๔ การพัฒนาการเมืองและการจัดการ	การบริหารงานและปฏิบัติงานของเทศบาลมีประสิทธิภาพส่งเสริมกระบวนการมีส่วนร่วมและความร่วมมือทุกภาคส่วนในการพัฒนา	เกณฑ์ในเชิงปริมาณ/คุณภาพ	๘๐%	๘๐%	๘๐%	๘๐%	- ระดับความพึงพอใจของผู้รับบริการ - ร้อยละบุคลากรได้รับการพัฒนาเพิ่มประสิทธิภาพในการปฏิบัติงาน - ร้อยละของกิจกรรมที่ประชาชนมีส่วนร่วมในการดำเนินงาน	การบริหารจัดการที่ดีและส่งเสริมสนับสนุนการมีส่วนร่วมของประชาชนในการพัฒนาท้องถิ่นของเราให้ก้าวอยู่	โครงการด้านการพัฒนาการเมืองและการจัดการจำนวน ๒๑ โครงการ	แผนงานบริหารงานทั่วไป	
ยุทธศาสตร์ที่ ๒ พัฒนาคณะและชุมชนให้มีคุณภาพโดยการจัดบริการสังคมให้มีคุณภาพและมาตรฐานรองรับการเจริญเติบโตด้านเศรษฐกิจและสังคมได้อย่างสมดุลและยั่งยืน	ยุทธศาสตร์ที่ ๒ การส่งเสริมวัฒนธรรมและการท่องเที่ยวที่ยั่งยืน	ยุทธศาสตร์ที่ ๕ การพัฒนาด้านศาสนา ศิลปะ วัฒนธรรม	ส่งเสริมศาสนาจัดงานบุญตามประเพณีต่างๆ เพื่อสืบสานวัฒนธรรม	เกณฑ์ในเชิงปริมาณ/คุณภาพ	๘๐%	๘๐%	๘๐%	๘๐%	ส่งเสริมการอนุรักษ์ประเพณี ศิลปะ วัฒนธรรมท้องถิ่น ส่งเสริมการทำนุบำรุงศาสนาและสถาบันเสริมสร้างคุณธรรมจริยธรรม ส่งเสริมด้านการกีฬาและนันทนาการ	ทำนุบำรุงรักษาศาสนา ศิลปวัฒนธรรมจารีตประเพณีและภูมิปัญญาชาวบ้าน	โครงการด้านการศาสนาวัฒนธรรมและนันทนาการ จำนวน ๑๖ โครงการ	แผนงานการศาสนา วัฒนธรรมและนันทนาการ	
ยุทธศาสตร์ที่ ๕ บริหารจัดการทรัพยากรธรรมชาติและสิ่งแวดล้อมด้วยระบบการมีส่วนร่วมให้เกิดความสมดุลในระบบนิเวศน์และการใช้ประโยชน์	ยุทธศาสตร์ที่ ๕ การอนุรักษ์ฟื้นฟูสิ่งแวดล้อมและพลังงาน	ยุทธศาสตร์ที่ ๖ การพัฒนาด้านความปลอดภัยในชีวิตและทรัพย์สิน	ทรัพยากรธรรมชาติและสิ่งแวดล้อมได้รับการดูแลรักษาประชาชนมีส่วนร่วมในการอนุรักษ์และฟื้นฟู	เกณฑ์ในเชิงปริมาณ/คุณภาพ	๘๐%	๘๐%	๘๐%	๘๐%	ทรัพยากรธรรมชาติและสิ่งแวดล้อมได้รับการดูแลรักษาประชาชนมีส่วนร่วมในการอนุรักษ์และฟื้นฟู	บริหารจัดการทรัพยากรธรรมชาติและสิ่งแวดล้อม	๑ โครงการปลูกต้นไม้ ๒ โครงการปรับปรุงภูมิทัศน์/ในพื้นที่เทศบาลตำบลหมอนนาง ๓ โครงการปลูกหญ้าแฝก	แผนงานเคหะและชุมชน แผนงานสาธารณสุข	

ส่วนที่ ๔ การนำแผนพัฒนาท้องถิ่นสู่ปฏิบัติการปฏิบัติ

๑. ยุทธศาสตร์การพัฒนาและแผนงาน

ที่	ยุทธศาสตร์	ด้าน	แผนงาน	หน่วยงาน รับผิดชอบหลัก	หน่วยงาน สนับสนุน
๑	ยุทธศาสตร์การพัฒนาด้านการส่งเสริมและพัฒนาคุณภาพชีวิต	ด้านบริหารทั่วไป	แผนงานบริหารงานทั่วไป	สำนักปลัด	-
			แผนงานรักษาความสงบภายใน	งานป้องกันฯ	-
		ด้านบริการชุมชน และสังคม	แผนงานการศึกษา	กองการศึกษา	-
			แผนงานสาธารณสุข	กองสาธารณสุข	-
			แผนงานสังคมสงเคราะห์	สำนักปลัด	-
			แผนงานการศาสนาวัฒนธรรม และนันทนาการ	กองการศึกษา	-
ด้านการดำเนินการอื่น	แผนงานงบกลาง	สำนักปลัด	-		
๒	ยุทธศาสตร์การพัฒนาด้านเศรษฐกิจ	ด้านบริการชุมชน และสังคม	แผนงานเสริมสร้างความ เข้มแข็งชุมชน	สำนักปลัด	-
			ด้านการดำเนินการอื่น	แผนงานงบกลาง	สำนักปลัด
		ด้านบริหารทั่วไป	แผนงานบริหารงานทั่วไป	สำนักปลัด	-
๓	ยุทธศาสตร์การพัฒนาด้านโครงสร้างพื้นฐาน ระบบสาธารณสุขภาค สาธารณสุขการและสิ่งแวดล้อมทาง สังคม	ด้านบริการชุมชน และสังคม	แผนงานเคหะและชุมชน	กองช่าง	-
			แผนงานสาธารณสุข	กองสาธารณสุข	-
๔	ยุทธศาสตร์การพัฒนาด้านการเมือง และการบริหารจัดการ	ด้านบริหารทั่วไป	แผนงานบริหารงานทั่วไป	สำนักปลัด/ กองคลัง	-
		ด้านบริการชุมชน และสังคม	แผนงานสังคมสงเคราะห์	สำนักปลัด	-
๕	ยุทธศาสตร์การพัฒนาด้านศาสนา ศิลปะและวัฒนธรรม	ด้านบริการ ชุมชนและสังคม	แผนงานการศาสนาวัฒนธรรม และนันทนาการ	กองการศึกษา	-
๖	ยุทธศาสตร์การพัฒนาทรัพยากร ธรรมชาติและสิ่งแวดล้อม	ด้านบริหารทั่วไป	แผนงานบริหารงานทั่วไป	สำนักปลัด	-
		ด้านบริการชุมชน และสังคม	แผนงานเคหะและชุมชน	กองช่าง	-
รวม	๖ ยุทธศาสตร์	๓ ด้าน	๙ แผนงาน	๕ หน่วยงานหลัก	-

**รายละเอียดโครงการพัฒนา
แผนพัฒนาสี่ปี (พ.ศ. ๒๕๖๑ - ๒๕๖๔)
เทศบาลตำบลหมอนนาง**

แบบ ผ.๐๑

ยุทธศาสตร์จังหวัดที่ ๖ พัฒนาคชนและชุมชนให้มีคุณภาพ โดยการจัดบริการสังคมให้มีคุณภาพและมาตรฐาน รองรับบริการเจริญเติบโตด้านเศรษฐกิจและสังคมได้อย่างสมดุลและยั่งยืน

ยุทธศาสตร์การพัฒนาของ อปท. ที่ ๔ การพัฒนาคุณภาพชีวิตคู่เศรษฐกิจพอเพียง

ยุทธศาสตร์ที่ ๒ การพัฒนาเศรษฐกิจ

แผนงาน เสริมสร้างความเข้มแข็งชุมชน

ลำดับ ที่	โครงการ	วัตถุประสงค์	เป้าหมาย (ผลผลิตของโครงการ)	งบประมาณและที่มา				ตัวชี้วัด (KPI)	ผลลัพธ์ที่คาดว่าจะได้รับ	หน่วยงาน รับผิดชอบ
				ปี ๒๕๖๑ (บาท)	ปี ๒๕๖๒ (บาท)	ปี ๒๕๖๓ (บาท)	ปี ๒๕๖๔ (บาท)			
๑	จัดตั้งร้านค้าผลิตภัณฑ์ชุมชนตำบลหมอนนาง	- เพื่อส่งเสริมให้กลุ่มอาชีพสร้างงาน สร้างรายได้ และมีสถานที่จำหน่ายผลิตภัณฑ์ภายในชุมชนและเป็นการกระจายสินค้าในการจำหน่าย	- จัดตั้งร้านค้าผลิตภัณฑ์ชุมชน	-	๕๐๐,๐๐๐ งบ ทต.	๕๐๐,๐๐๐ งบ ทต.	๕๐๐,๐๐๐ งบ ทต.	มีสถานที่จำหน่ายผลิตภัณฑ์ชุมชน	- กลุ่มอาชีพต่าง ๆ มีสถานที่วางจำหน่ายผลิตภัณฑ์ชุมชน	สำนักปลัด งานพัฒนาชุมชน
๒	โครงการส่งเสริมและพัฒนา กลุ่มอาชีพในชุมชน	- เพื่อส่งเสริมอาชีพและรายได้ของสมาชิกในชุมชน - เพื่อสนับสนุนการดำเนินการในระบบกลุ่ม	- จัดอบรมด้านทักษะและความรู้ในด้านการประกอบอาชีพแก่ผู้สนใจเข้าร่วมเป็นสมาชิกในด้านการรวมกลุ่มประกอบอาชีพ และผู้สนใจทั่วไป	๖๐,๐๐๐ งบ ทต.	๖๐,๐๐๐ งบ ทต.	๖๐,๐๐๐ งบ ทต.	๖๐,๐๐๐ งบ ทต.	จำนวน ผู้เข้ารับ อบรม/ กิจกรรม	- กลุ่มสมาชิกในชุมชนมีความรู้และทักษะในด้านการประกอบอาชีพและสามารถสร้างรายได้เสริมให้แก่ครอบครัว	สำนักปลัด งานพัฒนา ชุมชน
				๖๐,๐๐๐	๕๖๐,๐๐๐	๕๖๐,๐๐๐	๕๖๐,๐๐๐			

รายละเอียดโครงการพัฒนา

แบบ ผ.๐๓

แผนพัฒนาท้องถิ่นสี่ปี (พ.ศ. ๒๕๖๑ - ๒๕๖๔)

สำหรับ ประสานโครงการพัฒนาขององค์การบริหารส่วนจังหวัดชลบุรี

ก. ยุทธศาสตร์จังหวัดที่ ๔ พัฒนาระบบผังเมือง ระบบ Logistics โครงสร้างพื้นฐาน และแหล่งน้ำ เพื่อรองรับการขยายตัวทางเศรษฐกิจและสังคมของจังหวัด

ข. ยุทธศาสตร์การพัฒนาของ อบท. ที่ ๑ การพัฒนาโครงสร้างพื้นฐาน/สาธารณูปโภค

๑. ยุทธศาสตร์ที่ ๓ การพัฒนาโครงสร้างพื้นฐาน ระบบสาธารณูปโภค สาธารณูปการและสิ่งแวดล้อมทางสังคม

แผนงานเคหะและชุมชน

ลำดับ ที่	โครงการ	วัตถุประสงค์	เป้าหมาย (ผลผลิตของโครงการ)	งบประมาณและที่มา				ตัวชี้วัด (KPI)	ผลลัพธ์ที่คาดว่าจะได้รับ	หน่วยงาน รับผิดชอบ
				ปี ๒๕๖๑ (บาท)	ปี ๒๕๖๒ (บาท)	ปี ๒๕๖๓ (บาท)	ปี ๒๕๖๔ (บาท)			
๑	โครงการก่อสร้างถนนคอนกรีตเสริมเหล็ก สายถนนชุมแสง - หนองไทร (โรงน้ำตาลนิวกว้าง สิ้นหลี่ หมู่ที่ ๑ ตำบลหมอนนาง อำเภอนันทนิคม จังหวัดชลบุรี	- เพื่อเสริมสร้างศักยภาพในท้องถิ่นและพื้นที่ใกล้เคียง - เพื่อปรับโครงสร้างพื้นฐานให้ความพร้อมที่จะรองรับการคมนาคม การสัญจรไปมาระหว่างตำบลสู่ตำบล	- ก่อสร้างถนนคอนกรีตเสริมเหล็กขนาดกว้าง ๖.๐๐ เมตร ความยาว ๒,๐๐๐ เมตร ความหนาเฉลี่ย ๐.๒๐ เมตร หรือมีพื้นที่ดำเนินการก่อสร้างไม่น้อยกว่า ๑๒,๐๐๐ ตารางเมตร และลูกรังไหล่ทางตามสภาพพื้นที่ ทั้ง ๒ ข้าง พร้อมบดอัดแน่น ให้เรียบร้อย โครงการก่อสร้างตามแบบแปลนของ ทต.หมอนนาง	๙,๔๐๒,๗๐๐ กรมส่งเสริมฯ อบจ./ หน่วยงานอื่น	-	-	-	จำนวน ถนน ๑ สาย	โครงข่ายของสาย ทางมีความต่อเนื่อง สามารถใช้ประโยชน์ได้หลากหลาย สายทางมีการต่อ เชื่อมทำให้ประชาชน ได้รับความ สะดวกยิ่งขึ้น	กองช่าง
๒	โครงการก่อสร้างถนนคอนกรีต	๑ เพื่อการคมนาคมใน	ก่อสร้างถนนคอนกรีต	๘,๙๐๐,๐๐๐	-	-	-	จำนวน	ประชาชนได้มีการ	กองช่าง

รายละเอียดโครงการพัฒนา

แผนพัฒนาท้องถิ่นสี่ปี (พ.ศ. ๒๕๖๑ - ๒๕๖๔)

สำหรับ ประสานโครงการพัฒนาขององค์การบริหารส่วนจังหวัดชลบุรี

ก. ยุทธศาสตร์จังหวัดที่ ๔ พัฒนาระบบผังเมือง ระบบ Logistics โครงสร้างพื้นฐาน และแหล่งน้ำ เพื่อรองรับการขยายตัวทางเศรษฐกิจและสังคมของจังหวัด

ข. ยุทธศาสตร์การพัฒนาของ อปท. ที่ ๑ การพัฒนาโครงสร้างพื้นฐาน/สาธารณูปโภค

๑. ยุทธศาสตร์ที่ ๓ การพัฒนาโครงสร้างพื้นฐาน ระบบสาธารณูปโภค สาธารณูปการและสิ่งแวดล้อมทางสังคม

แผนงานเคหะและชุมชน

ลำดับ ที่	โครงการ	วัตถุประสงค์	เป้าหมาย (ผลผลิตของโครงการ)	งบประมาณและที่มา				ตัวชี้วัด (KPI)	ผลลัพธ์ที่คาดว่าจะได้รับ	หน่วยงาน รับผิดชอบ
				ปี ๒๕๖๑ (บาท)	ปี ๒๕๖๒ (บาท)	ปี ๒๕๖๓ (บาท)	ปี ๒๕๖๔ (บาท)			
	เสริมเหล็ก สายถนนขนาด (ต่อจากโครงการหมอนนาง เชื่อมต่อตำบลหนองอิรุณ อำเภอบ้านบึง	ตำบลหมอนนาง ๒ เพื่อเพิ่มศักยภาพในการสัญจรไปมา ๓ เพื่อให้ประชาชนในพื้นที่ถนนในการสัญจรที่สะดวกและปลอดภัยได้มาตรฐาน	เสริมเหล็ก สายถนนขนาด (ต่อจากโครงการเดิม) หมู่ที่ ๔ ตำบลหมอนนาง เชื่อมต่อตำบลหนองอิรุณ อำเภอบ้านบึง ใช้พื้นที่ ขนาดผิวจราจร กว้าง ๖.๐๐ เมตร ยาว ๑,๙๐๐ เมตร หนา ๐.๒๐ เมตร	(งบ อบจ.) ๑๐๐,๐๐๐ (ทต.หมอนนาง สมทบ)				ถนน ๑ สาย	คมนาคมสะดวก รวดเร็วภายใน ตำบลหมอนนาง ประชาชนในพื้นที่มีถนนในการสัญจรที่สะดวกและปลอดภัยได้มาตรฐาน	
				๑๘,๔๐๒,๗๐๐	๐	๐	๐			

บัญชีครุภัณฑ์
แผนพัฒนาสี่ปี (พ.ศ. ๒๕๖๑ - ๒๕๖๔)
เทศบาลตำบลหมอนนาง

แบบ ผ.๐๘

ที่	แผนงาน	หมวด	ประเภท	วัตถุประสงค์	เป้าหมาย (ผลผลิตของครุภัณฑ์)	งบประมาณและที่ผ่านมา				หน่วยงาน รับผิดชอบหลัก
						๒๕๖๑ (บาท)	๒๕๖๒ (บาท)	๒๕๖๓ (บาท)	๒๕๖๔ (บาท)	
๑	บริหารงานทั่วไป	ครุภัณฑ์ที่ดินและ สิ่งก่อสร้าง	ครุภัณฑ์คอมพิวเตอร์	เพื่อให้มีเครื่องมือใช้อย่าง เพียงพอในการปฏิบัติงาน	จัดซื้อเครื่องพิมพ์ Multifunction ชนิดเลเซอร์/ชนิด LED สี จำนวน ๑ เครื่องๆละ ๑๗,๐๐๐.- บาท	๑๗,๐๐๐ งบ ทต.	-	-	-	สำนักปลัด
๒	บริหารงานทั่วไป	ครุภัณฑ์ที่ดินและ สิ่งก่อสร้าง	ครุภัณฑ์สำนักงาน	เพื่อให้มีเครื่องมือใช้อย่าง เพียงพอในการปฏิบัติงาน	จัดซื้อเครื่องโทรสาร แบบใช้กระดาษ ธรรมดา ส่งเอกสารได้ครั้งละ ๒๐ แผ่น	๑๘,๐๐๐ งบ ทต.	-	-	-	สำนักปลัด
๓	บริหารงานทั่วไป	ครุภัณฑ์ที่ดินและ สิ่งก่อสร้าง	ครุภัณฑ์สำนักงาน	เพื่อให้มีเครื่องมือใช้อย่าง เพียงพอในการปฏิบัติงาน	เครื่องดูดฝุ่น จำนวน ๑ เครื่อง	๑๔,๐๐๐ งบ ทต.	-	-	-	สำนักปลัด
๔	บริหารงานทั่วไป	ครุภัณฑ์ที่ดินและ สิ่งก่อสร้าง	ครุภัณฑ์สำนักงาน	เพื่อให้มีโต๊ะหมู่บูชาพระ พุทธรูปในสำนักงาน	โต๊ะหมู่บูชาพระพุทธรูป (แบบหมู่ ๙) จำนวน ๑ ชุด	๘,๕๐๐ งบ ทต.	-	-	-	สำนักปลัด
๕	บริหารงานทั่วไป	ครุภัณฑ์ที่ดินและ สิ่งก่อสร้าง	ครุภัณฑ์สำนักงาน	เพื่อให้มีพัดลมใช้งานอย่าง เพียงพอ	พัดลมตั้งพื้น ขนาด ๒๔ นิ้ว จำนวน ๑๐ ตัว	๔๐,๐๐๐ งบ ทต.	-	-	-	สำนักปลัด
๖	บริหารงานทั่วไป	ครุภัณฑ์ที่ดินและ สิ่งก่อสร้าง	ครุภัณฑ์สำนักงาน	เพื่อให้มีโต๊ะใช้เพียงพอ สำหรับใช้ในการประชุม	จัดซื้อโต๊ะประชุม จำนวน ๒ ตัว	๑๕,๐๐๐ งบ ทต.	-	-	-	สำนักปลัด
๗	บริหารงานทั่วไป	ครุภัณฑ์ที่ดินและ สิ่งก่อสร้าง	ครุภัณฑ์สำนักงาน	เพื่อให้มีเก้าอี้ใช้เพียงพอ สำหรับใช้ในการประชุม	จัดซื้อเก้าอี้สำนักงานแบบพนักพิงต่ำ จำนวน ๑๐ ตัวๆละ ๒,๐๐๐.- บาท	๒๐,๐๐๐ งบ ทต.	-	-	-	สำนักปลัด

บัญชีครุภัณฑ์
แผนพัฒนาสี่ปี (พ.ศ. ๒๕๖๑ - ๒๕๖๔)
เทศบาลตำบลหมอนนาง

แบบ ผ.๐๘

ที่	แผนงาน	หมวด	ประเภท	วัตถุประสงค์	เป้าหมาย (ผลผลิตของครุภัณฑ์)	งบประมาณและที่ผ่านมา				หน่วยงาน รับผิดชอบหลัก
						๒๕๖๑ (บาท)	๒๕๖๒ (บาท)	๒๕๖๓ (บาท)	๒๕๖๔ (บาท)	
๘	การศึกษา	ค่าครุภัณฑ์ที่ดิน และสิ่งก่อสร้าง	ครุภัณฑ์สำนักงาน	เพื่อให้มีเก้าอี้ใช้อย่าง เพียงพอ	จัดซื้อเก้าอี้สำนักงาน ให้แก่ กองการศึกษา ศพด.บ้านหนองยาง ศพด.มัสยิดฯ ศพด.วัดชุมแสง ศพด.ชุมชนบ้านตลาด ศพด.วัดทุ่งเหียง	๒๒,๐๐๐ งบ ทต.	-	-	-	กองการศึกษา
๙	การศึกษา	ค่าครุภัณฑ์ที่ดิน และสิ่งก่อสร้าง	ครุภัณฑ์สำนักงาน	เพื่อให้มีโต๊ะใช้อย่างเพียงพอ	จัดซื้อโต๊ะทำงาน พร้อมกระจก ให้แก่ กองการศึกษา ศพด.บ้านหนองยาง ศพด.ชุมชนบ้านตลาด	๑๔,๑๐๐ งบ ทต.	-	-	-	กองการศึกษา
๑๐	การศึกษา	ค่าครุภัณฑ์ที่ดิน และสิ่งก่อสร้าง	ครุภัณฑ์สำนักงาน	เพื่อให้มีพัดลมใช้อย่างเพียง พอ	จัดซื้อพัดลมแบบโคจรติดเพดาน ให้แก่ ศพด.บ้านหนองยาง จำนวน ๔ ตัว	๗,๕๒๐ งบ ทต.	-	-	-	กองการศึกษา
๑๑	การศึกษา	ค่าครุภัณฑ์ที่ดิน และสิ่งก่อสร้าง	ครุภัณฑ์สำนักงาน	เพื่อให้มีพัดลมใช้อย่างเพียง พอ	จัดซื้อพัดลมติดเพดาน ให้แก่ ศพด.มัสยิด	๔,๘๐๐ งบ ทต.	-	-	-	กองการศึกษา
๑๒	การศึกษา	ค่าครุภัณฑ์ที่ดิน และสิ่งก่อสร้าง	ครุภัณฑ์สำนักงาน	เพื่อให้มีโต๊ะเอนกประสงค์ ใช้อย่างเพียงพอ	จัดซื้อโต๊ะเอนกประสงค์ ให้แก่ ศพด.บ้านหนองยาง จำนวน ๖ ตัว	๘,๔๐๐ งบ ทต.	-	-	-	กองการศึกษา

บัญชีครุภัณฑ์
แผนพัฒนาสี่ปี (พ.ศ. ๒๕๖๑ - ๒๕๖๔)
เทศบาลตำบลหมอนนาง

ที่	แผนงาน	หมวด	ประเภท	วัตถุประสงค์	เป้าหมาย (ผลผลิตของครุภัณฑ์)	งบประมาณและที่ผ่านมา				หน่วยงาน รับผิดชอบหลัก
						๒๕๖๑ (บาท)	๒๕๖๒ (บาท)	๒๕๖๓ (บาท)	๒๕๖๔ (บาท)	
๑๓	การศึกษา	ค่าครุภัณฑ์ที่ดิน และสิ่งก่อสร้าง	ครุภัณฑ์คอมพิวเตอร์	เพื่อให้มีเครื่องมือใช้อย่าง เพียงพอในการปฏิบัติงาน	จัดซื้อเครื่องคอมพิวเตอร์พร้อมอุปกรณ์ จำนวน ๒ ชุด ชุดละ ๒๙,๐๐๐.- บาท	๕๘,๐๐๐ งบ ทต.	-	-	-	กองการศึกษา
๑๔	การศึกษา	ค่าครุภัณฑ์ที่ดิน และสิ่งก่อสร้าง	ครุภัณฑ์คอมพิวเตอร์	เพื่อให้มีเครื่องมือใช้อย่าง เพียงพอในการปฏิบัติงาน	จัดซื้อเครื่องพิมพ์แบบ Ink Jet ให้แก่ กองการศึกษา จำนวน ๑ เครื่อง	๕,๗๑๐ งบ ทต.	-	-	-	กองการศึกษา
๑๕	การศึกษา	ค่าครุภัณฑ์ที่ดิน และสิ่งก่อสร้าง	ครุภัณฑ์สำนักงาน	เพื่อให้มีโต๊ะวางคอมพิวเตอร์ ใช้อย่างพอเพียง	จัดซื้อโต๊ะวางคอมพิวเตอร์ ให้แก่ ศพด.บ้านหมอนนาง	๕,๐๐๐ งบ ทต.	-	-	-	กองการศึกษา
๑๖	การศึกษา		ครุภัณฑ์เครื่องเล่น สนาม	เพื่อให้เด็กเล็กใน ศพด.ได้ พัฒนาศักยภาพการเรียนรู้ เพิ่มขึ้น	จัดซื้อเครื่องเล่นสนามชุดใหญ่ให้แก่ ศพด.ในสังกัด	๑๒๐,๐๐๐ งบ ทต.	-	-	-	กองการศึกษา
๑๗	สาธารณสุข	ครุภัณฑ์ที่ดินและ สิ่งก่อสร้าง	ครุภัณฑ์คอมพิวเตอร์	เพื่อให้มีเครื่องมือใช้อย่าง เพียงพอในการปฏิบัติงาน	จัดซื้อเครื่องคอมพิวเตอร์พร้อมอุปกรณ์ จำนวน ๑ ชุด ชุดละ ๒๙,๐๐๐.- บาท	๒๙,๐๐๐ งบ ทต.	-	-	-	กองสาธารณสุข และสิ่งแวดล้อม
๑๘	สาธารณสุข	ครุภัณฑ์ที่ดินและ สิ่งก่อสร้าง	ครุภัณฑ์คอมพิวเตอร์	เพื่อให้มีเครื่องมือใช้อย่าง เพียงพอในการปฏิบัติงาน	จัดซื้อเครื่องสำรองไฟขนาดไม่น้อยกว่า ๘๐๐ VA จำนวน ๑ เครื่องๆละ ๓,๒๐๐.- บาท	๓,๒๐๐ งบ ทต.	-	-	-	กองสาธารณสุข และสิ่งแวดล้อม

บัญชีครุภัณฑ์
แผนพัฒนาสี่ปี (พ.ศ. ๒๕๖๑ - ๒๕๖๔)
เทศบาลตำบลหมอนนาง

แบบ ผ.๐๘

ที่	แผนงาน	หมวด	ประเภท	วัตถุประสงค์	เป้าหมาย (ผลผลิตของครุภัณฑ์)	งบประมาณและที่ผ่านมา				หน่วยงาน รับผิดชอบหลัก
						๒๕๖๑ (บาท)	๒๕๖๒ (บาท)	๒๕๖๓ (บาท)	๒๕๖๔ (บาท)	
๑๙	สาธารณสุข	ครุภัณฑ์ที่ดินและ สิ่งก่อสร้าง	ครุภัณฑ์คอมพิวเตอร์	เพื่อให้มีเครื่องมือใช้อย่าง เพียงพอในการปฏิบัติงาน	จัดซื้อเครื่องพิมพ์ Multifunction ชนิดเลเซอร์/ชนิด LED สี จำนวน ๑ เครื่องละ ๑๗,๐๐๐.- บาท	๑๗,๐๐๐ งบ ทต.	-	-	-	กองสาธารณสุข และสิ่งแวดล้อม
๒๐	สาธารณสุข	ครุภัณฑ์ที่ดินและ สิ่งก่อสร้าง	ครุภัณฑ์สำนักงาน	เพื่อให้มีเก้าอี้ใช้อย่างเพียง พอในการปฏิบัติงาน	จัดซื้อเก้าอี้สำนักงานแบบพนักพิงต่ำ มีใช้คอป จำนวน ๓ ตัวๆละ ๒,๐๐๐.- บาท	๖,๐๐๐ งบ ทต.	-	-	-	กองสาธารณสุข และสิ่งแวดล้อม
๒๑	เคหะและชุมชน	ครุภัณฑ์ที่ดินและ สิ่งก่อสร้าง	ครุภัณฑ์คอมพิวเตอร์	เพื่อให้มีเครื่องมือเครื่องใช้ ที่ทันสมัยและเพียงพอ ต่อการปฏิบัติงาน	จัดซื้อเครื่องคอมพิวเตอร์พร้อมอุปกรณ์ จำนวน ๑ ชุดๆละ ๒๙,๐๐๐.- บาท	๒๙,๐๐๐ งบ ทต.	-	-	-	กองช่าง
๒๒	เคหะและชุมชน	ครุภัณฑ์ที่ดินและ สิ่งก่อสร้าง	ครุภัณฑ์สำนักงาน	เพื่อให้มีตู้เก็บเอกสารใช้อย่าง เพียงพอในการปฏิบัติงาน	จัดซื้อตู้บานเลื่อนกระจกขนาด ๔ ฟุต จำนวน ๒ ตู้	๘,๐๐๐ งบ ทต.	-	-	-	กองช่าง
๒๓	บริหารงานทั่วไป	ครุภัณฑ์	ครุภัณฑ์สำนักงาน	เพื่อให้มีเครื่องมือเครื่องใช้ เหมาะสมกับการปฏิบัติงาน (ทดแทนอุปกรณ์เก่าที่หมด อายุการใช้งาน)	เครื่องพิมพ์ดีดไฟฟ้า จำนวน ๑ เครื่อง	๒๒,๐๐๐ งบ ทต.	-	-	-	กองคลัง
๒๔	บริหารงานทั่วไป	ครุภัณฑ์	ครุภัณฑ์คอมพิวเตอร์	เพื่อเพิ่มประสิทธิภาพในการ ทำงานให้มีความรวดเร็ว เป็นแหล่งเก็บรวบรวมข้อมูล (ทดแทนอุปกรณ์เก่าที่หมด อายุการใช้งาน)	เครื่องคอมพิวเตอร์พร้อมอุปกรณ์ จำนวน ๑ ชุด	๒๒,๐๐๐ งบ ทต.	๒๒,๐๐๐ งบ ทต.	๒๒,๐๐๐ งบ ทต.	๒๒,๐๐๐ งบ ทต.	กองคลัง

บัญชีครุภัณฑ์
แผนพัฒนาสี่ปี (พ.ศ. ๒๕๖๑ - ๒๕๖๔)
เทศบาลตำบลหมอนนาง

แบบ ผ.๐๘

ที่	แผนงาน	หมวด	ประเภท	วัตถุประสงค์	เป้าหมาย (ผลผลิตของครุภัณฑ์)	งบประมาณและที่ผ่านมา				หน่วยงาน รับผิดชอบหลัก
						๒๕๖๑ (บาท)	๒๕๖๒ (บาท)	๒๕๖๓ (บาท)	๒๕๖๔ (บาท)	
๒๕	บริหารงานทั่วไป	ครุภัณฑ์	ครุภัณฑ์สำนักงาน	เพื่อเพิ่มประสิทธิภาพในการทำงานให้มีความรวดเร็ว เป็นแหล่งเก็บรวบรวมข้อมูล (ทดแทนอุปกรณ์เก่าที่หมดอายุการใช้งาน)	เครื่องสำรองไฟ จำนวน ๑ เครื่อง	๓,๒๐๐ งบ ทต.	๓,๒๐๐ งบ ทต.	๓,๒๐๐ งบ ทต.	๓,๒๐๐ งบ ทต.	กองคลัง
๒๖	บริหารงานทั่วไป	ครุภัณฑ์	ครุภัณฑ์สำนักงาน	เพื่อให้มีเครื่องมือเครื่องใช้เหมาะสมกับการปฏิบัติงาน (ทดแทนอุปกรณ์เก่าที่หมดอายุการใช้งาน)	เครื่องโทรสาร ส่งเอกสารได้ครั้งละ ๒๐ แผ่น จำนวน ๑ เครื่อง	๑๘,๐๐๐ งบ ทต.	-	-	-	กองคลัง
๒๗	บริหารงานทั่วไป	ครุภัณฑ์	ครุภัณฑ์สำนักงาน	เพื่อให้มีเครื่องมือเครื่องใช้เหมาะสมกับการปฏิบัติงาน (ทดแทนอุปกรณ์เก่าที่หมดอายุการใช้งาน)	เก้าอี้สำนักงาน จำนวน ๔ ตัวๆละ ๒,๐๐๐.- บาท	๘,๐๐๐ งบ ทต.	-	-	-	กองคลัง
						๕๔๓,๔๓๐	๒๕,๒๐๐	๒๕,๒๐๐	๒๕,๒๐๐	

บัญชีสรุปโครงการพัฒนา
แผนพัฒนาท้องถิ่นสี่ปี (พ.ศ. ๒๕๖๑ - ๒๕๖๔)
เทศบาลตำบลหมอนนาง

แบบ ผ.๐๗

ยุทธศาสตร์	ปี ๒๕๖๑		ปี ๒๕๖๒		ปี ๒๕๖๓		ปี ๒๕๖๔		รวม ๔ ปี	
	จำนวนโครงการ	งบประมาณ (บาท)	จำนวนโครงการ	งบประมาณ (บาท)	จำนวนโครงการ	งบประมาณ (บาท)	จำนวนโครงการ	งบประมาณ (บาท)	จำนวนโครงการ	งบประมาณ (บาท)
๑) ยุทธศาสตร์การส่งเสริมพัฒนาคุณภาพชีวิต										
๑.๑ แผนงานบริหารงานทั่วไป	๑	๒๐,๐๐๐	๑	๒๐,๐๐๐	๑	๒๐,๐๐๐	๑	๒๐,๐๐๐	๔	๘๐,๐๐๐
๑.๒ แผนงานรักษาความสงบภายใน	๓	๑๖๐,๐๐๐	๓	๑๖๐,๐๐๐	๓	๑๖๐,๐๐๐	๓	๑๖๐,๐๐๐	๑๒	๖๔๐,๐๐๐
๑.๓ แผนงานการศึกษา	๑๓	๑๐,๔๓๒,๕๐๐	๗	๖๐๕,๐๐๐	๗	๖๐๕,๐๐๐	๗	๖๐๕,๐๐๐	๓๔	๑๒,๒๔๗,๕๐๐
๑.๔ แผนงานสังคมสงเคราะห์	๓	๑๘๐,๐๐๐	๐	-	๐	-	๐	-	๓	๑๘๐,๐๐๐
๑.๕ แผนงานสาธารณสุข	๑๖	๒,๒๓๐,๐๐๐	๑๕	๒,๔๓๐,๐๐๐	๑๕	๒,๔๓๐,๐๐๐	๑๕	๒,๔๓๐,๐๐๐	๖๑	๙,๕๒๐,๐๐๐
๑.๖ แผนงานการศาสนาวัฒนธรรมและ นันทนาการ	๔	๓๖๐,๐๐๐	๔	๓๖๐,๐๐๐	๔	๓๖๐,๐๐๐	๔	๓๖๐,๐๐๐	๑๖	๑,๔๔๐,๐๐๐
๑.๗ แผนงานงบบกลาง	๓	๒๒,๓๙๔,๔๐๐	๐	-	๐	-	๐	-	๓	๒๒,๓๙๔,๔๐๐
รวม	๔๓	๓๕,๗๗๖,๙๐๐	๓๐	๓,๕๗๕,๐๐๐	๓๐	๓,๕๗๕,๐๐๐	๓๐	๓,๕๗๕,๐๐๐	๑๓๓	๔๖,๕๐๑,๙๐๐

บัญชีสรุปโครงการพัฒนา
แผนพัฒนาท้องถิ่นสี่ปี (พ.ศ. ๒๕๖๑ - ๒๕๖๔)
เทศบาลตำบลหมอนนาง

แบบ ผ.๐๗

ยุทธศาสตร์	ปี ๒๕๖๑		ปี ๒๕๖๒		ปี ๒๕๖๓		ปี ๒๕๖๔		รวม ๔ ปี	
	จำนวนโครงการ	งบประมาณ (บาท)	จำนวนโครงการ	งบประมาณ (บาท)	จำนวนโครงการ	งบประมาณ (บาท)	จำนวนโครงการ	งบประมาณ (บาท)	จำนวนโครงการ	งบประมาณ (บาท)
๒) ยุทธศาสตร์การพัฒนาเศรษฐกิจ										
๒.๑ แผนงานเสริมสร้างความเข้มแข็งชุมชน	๑	๖๐,๐๐๐	๒	๕๖๐,๐๐๐	๒	๕๖๐,๐๐๐	๒	๕๖๐,๐๐๐	๗	๑,๗๔๐,๐๐๐
๒.๒ แผนงานงบกลาง	๑	๓๐๐,๐๐๐	๐	-	๐	-	๐	-	๑	๓๐๐,๐๐๐
รวม	๒	๓๖๐,๐๐๐	๒	๕๖๐,๐๐๐	๒	๕๖๐,๐๐๐	๒	๕๖๐,๐๐๐	๘	๒,๐๔๐,๐๐๐
๓) ยุทธศาสตร์การพัฒนาโครงสร้างพื้นฐานระบบสาธารณูปโภค สาธารณูปการและสิ่งแวดล้อมทางสังคม										
๓.๑ แผนงานเคหะและชุมชน	๓๘	๑๔,๓๒๕,๐๐๐	๑๒	๘,๐๓๙,๗๐๑	๔	๒,๗๙๗,๕๐๐	๑	๖๑๑,๐๐๐	๕๕	๒๕,๗๗๓,๒๐๑
๓.๒ แผนงานสาธารณสุข	๑	๓๐๐,๐๐๐	๑	๓๐๐,๐๐๐	๑	๓๐๐,๐๐๐	๑	๓๐๐,๐๐๐	๔	๑,๒๐๐,๐๐๐
รวม	๓๙	๑๔,๖๒๕,๐๐๐	๑๓	๘,๓๓๙,๗๐๑	๕	๓,๐๙๗,๕๐๐	๒	๙๑๑,๐๐๐	๕๙	๒๖,๙๗๓,๒๐๑
๔) ยุทธศาสตร์การพัฒนาการเมืองและบริหารจัดการ										
๔.๑ แผนงานบริหารงานทั่วไป	๑๐	๒,๐๗๐,๐๐๐	๘	๑,๙๗๐,๐๐๐	๘	๑,๙๗๐,๐๐๐	๘	๑,๙๗๐,๐๐๐	๓๔	๗,๙๘๐,๐๐๐
๔.๒ แผนงานสังคมสงเคราะห์	๒	๗๕๐,๐๐๐	๒	๗๕๐,๐๐๐	๒	๗๕๐,๐๐๐	๒	๗๕๐,๐๐๐	๘	๓,๐๐๐,๐๐๐
รวม	๑๒	๒,๘๒๐,๐๐๐	๑๐	๒,๗๒๐,๐๐๐	๑๐	๒,๗๒๐,๐๐๐	๑๐	๒,๗๒๐,๐๐๐	๔๒	๑๐,๙๘๐,๐๐๐

บัญชีสรุปโครงการพัฒนา
แผนพัฒนาท้องถิ่นสี่ปี (พ.ศ. ๒๕๖๑ - ๒๕๖๔)
เทศบาลตำบลหมอนนาง

แบบ ผ.๐๗

ยุทธศาสตร์	ปี ๒๕๖๑		ปี ๒๕๖๒		ปี ๒๕๖๓		ปี ๒๕๖๔		รวม ๔ ปี	
	จำนวนโครงการ	งบประมาณ (บาท)	จำนวนโครงการ	งบประมาณ (บาท)	จำนวนโครงการ	งบประมาณ (บาท)	จำนวนโครงการ	งบประมาณ (บาท)	จำนวนโครงการ	งบประมาณ (บาท)
๕) ยุทธศาสตร์การพัฒนาด้านศาสนา ศิลปะ และวัฒนธรรม										
๕.๑ แผนงานการศาสนาวัฒนธรรมและนันทนาการ	๑๐	๑,๕๙๕,๐๐๐	๙	๑,๔๙๕,๐๐๐	๙	๑,๔๙๕,๐๐๐	๙	๑,๔๙๕,๐๐๐	๓๗	๖,๐๘๐,๐๐๐
รวม	๑๐	๑,๕๙๕,๐๐๐	๙	๑,๔๙๕,๐๐๐	๙	๑,๔๙๕,๐๐๐	๙	๑,๔๙๕,๐๐๐	๓๗	๖,๐๘๐,๐๐๐
๖) ยุทธศาสตร์การพัฒนาทรัพยากรธรรมชาติและสิ่งแวดล้อม										
๖.๑ แผนงานบริหารงานทั่วไป	๑	๑๐๐,๐๐๐	๑	๑๐๐,๐๐๐	๑	๑๐๐,๐๐๐	๑	๑๐๐,๐๐๐	๔	๔๐๐,๐๐๐
๖.๒ แผนงานเคหะและชุมชน	๒	๒๕๐,๐๐๐	๒	๒๕๐,๐๐๐	๒	๒๕๐,๐๐๐	๒	๒๕๐,๐๐๐	๘	๑,๐๐๐,๐๐๐
๖.๓ แผนงานสาธารณสุข	๑	๓๐,๐๐๐	๑	๓๐,๐๐๐	๑	๓๐,๐๐๐	๑	๓๐,๐๐๐	๔	๑๒๐,๐๐๐
รวม	๔	๓๘๐,๐๐๐	๔	๓๘๐,๐๐๐	๔	๓๘๐,๐๐๐	๔	๓๘๐,๐๐๐	๑๖	๑,๕๒๐,๐๐๐
รวมทั้งสิ้น	๑๑๐	๕๕,๕๕๖,๙๐๐	๖๘	๑๗,๐๖๙,๗๐๑	๖๐	๑๑,๘๒๗,๕๐๐	๕๗	๙,๖๔๑,๐๐๐	๒๙๕	๙๔,๐๙๕,๑๐๑

บัญชีสรุปโครงการพัฒนา

แบบ ผ.๐๗

แผนพัฒนาท้องถิ่นสี่ปี (พ.ศ. ๒๕๖๑ - ๒๕๖๔) เทศบาลตำบลหมอนนาง

สำหรับอุดหนุนองค์กรปกครองส่วนท้องถิ่น ส่วนราชการ รัฐวิสาหกิจ องค์กรประชาชน

ยุทธศาสตร์	ปี ๒๕๖๑		ปี ๒๕๖๒		ปี ๒๕๖๓		ปี ๒๕๖๔		รวม ๔ ปี	
	จำนวนโครงการ	งบประมาณ (บาท)	จำนวนโครงการ	งบประมาณ (บาท)	จำนวนโครงการ	งบประมาณ (บาท)	จำนวนโครงการ	งบประมาณ (บาท)	จำนวนโครงการ	งบประมาณ (บาท)
๑) ยุทธศาสตร์การส่งเสริมพัฒนาคุณภาพชีวิต										
๑.๑ แผนงานบริหารงานทั่วไป	๑	๑๐,๐๐๐	๐	-	๐	-	๐	-	๑	๑๐,๐๐๐
๑.๒ แผนงานสาธารณสุข	๒	๑๔๐,๐๐๐	๐	-	๐	-	๐	-	๒	๑๔๐,๐๐๐
๑.๓ แผนงานการศึกษา	๒	๙๗๐,๓๐๐	๐	-	๐	-	๐	-	๒	๙๗๐,๓๐๐
รวม	๕	๑,๑๒๐,๓๐๐	๐	-	๐	-	๐	-	๕	๑,๑๒๐,๓๐๐
๒) ยุทธศาสตร์การพัฒนาเศรษฐกิจ										
๒.๑ แผนงานบริหารงานทั่วไป	๑	๔๐,๐๐๐	๐	-	๐	-	๐	-	๑	๔๐,๐๐๐
รวม	๑	๔๐,๐๐๐	๐	-	๐	-	๐	-	๑	๔๐,๐๐๐
๓) ยุทธศาสตร์การพัฒนาโครงสร้างพื้นฐานระบบสาธารณูปโภค สาธารณูปการและสิ่งแวดล้อมทางสังคม										
๓.๑ แผนงานเคหะและชุมชน	๑	๑,๘๐๐,๐๐๐	๐	-	๐	-	๐	-	๑	๑,๘๐๐,๐๐๐
รวม	๑	๑,๘๐๐,๐๐๐	๐	-	๐	-	๐	-	๑	๑,๘๐๐,๐๐๐
๔) ยุทธศาสตร์การพัฒนาการเมืองและบริหารจัดการ										
๔.๑ แผนงานบริหารงานทั่วไป	๕	๑๔๓,๐๐๐	๐	-	๐	-	๐	-	๕	๑๔๓,๐๐๐
รวม	๕	๑๔๓,๐๐๐	๐	-	๐	-	๐	-	๕	๑๔๓,๐๐๐

บัญชีสรุปโครงการพัฒนา

แบบ ผ.๐๗

แผนพัฒนาท้องถิ่นสี่ปี (พ.ศ. ๒๕๖๑ - ๒๕๖๔) เทศบาลตำบลหมอนนาง

สำหรับอุดหนุนองค์กรปกครองส่วนท้องถิ่น ส่วนราชการ รัฐวิสาหกิจ องค์กรประชาชน

ยุทธศาสตร์	ปี ๒๕๖๑		ปี ๒๕๖๒		ปี ๒๕๖๓		ปี ๒๕๖๔		รวม ๔ ปี	
	จำนวนโครงการ	งบประมาณ (บาท)	จำนวนโครงการ	งบประมาณ (บาท)	จำนวนโครงการ	งบประมาณ (บาท)	จำนวนโครงการ	งบประมาณ (บาท)	จำนวนโครงการ	งบประมาณ (บาท)
๕) ยุทธศาสตร์การพัฒนาด้านศาสนา ศิลปะ และวัฒนธรรม										
๕.๑ แผนงานบริหารงานทั่วไป	๒	๒๓๕,๐๐๐	๐	-	๐	-	๐	-	๒	๒๓๕,๐๐๐
๕.๒ แผนงานการศึกษา	๓	๑๐๐,๐๐๐	๐	-	๐	-	๐	-	๓	๑๐๐,๐๐๐
๕.๓ แผนงานการศาสนาวัฒนธรรมและนันทนาการ	๑	๑๐๐,๐๐๐	๐	-	๐	-	๐	-	๑	๑๐๐,๐๐๐
รวม	๖	๔๓๕,๐๐๐	๐	-	๐	-	๐	-	๖	๔๓๕,๐๐๐
รวมทั้งสิ้น	๑๘	๓,๕๓๘,๓๐๐	-	-	-	-	-	-	๑๘	๓,๕๓๘,๓๐๐

ส่วนที่ ๕ การติดตามและประเมินผล

๑. การติดตามและประเมินผลยุทธศาสตร์

แนวทางการพิจารณาการติดตามและประเมินผลแผนพัฒนาท้องถิ่นตามระเบียบกระทรวงมหาดไทย ว่าด้วยการจัดทำแผนพัฒนาขององค์กรปกครองส่วนท้องถิ่น พ.ศ. ๒๕๔๘ แก้ไขเพิ่มเติมถึง ฉบับที่ ๒ พ.ศ. ๒๕๕๙ เป็นแบบที่กำหนดให้คณะกรรมการติดตามและประเมินผลแผนพัฒนาท้องถิ่น ดำเนินการให้ คະแนนตามเกณฑ์ที่กำหนดไว้ ซึ่งเป็นส่วนหนึ่งของการติดตามและประเมินผลแผนพัฒนาโดยดำเนินการ ให้แล้วเสร็จภายในหกสิบวัน นับแต่วันที่ประกาศใช้งบประมาณรายจ่าย มีรายละเอียด ดังนี้

๑. แนวทางการพิจารณาการติดตามและประเมินผลยุทธศาสตร์เพื่อสอดคล้องแผนพัฒนาท้องถิ่นสี่ปี ประกอบด้วย

- ๑.๑ ข้อมูลสภาพทั่วไปและข้อมูลพื้นฐานขององค์กรปกครองส่วนท้องถิ่น ๒๐ คະแนน
- ๑.๒ การวิเคราะห์สถานการณ์และศักยภาพ ๑๕ คະแนน
- ๑.๓ ยุทธศาสตร์ ๖๕ คະแนน ประกอบด้วย
 - (๑) ยุทธศาสตร์ขององค์กรปกครองส่วนท้องถิ่น ๑๐ คະแนน
 - (๒) ยุทธศาสตร์ขององค์กรปกครองส่วนท้องถิ่นในเขตจังหวัด ๑๐ คະแนน
 - (๓) ยุทธศาสตร์จังหวัด ๑๐ คະแนน
 - (๔) วิสัยทัศน์ ๕ คະแนน
 - (๕) กลยุทธ์ ๕ คະแนน
 - (๖) เป้าประสงค์ของแต่ละประเด็นกลยุทธ์ ๕ คະแนน
 - (๗) จุดยืนทางยุทธศาสตร์ ๕ คະแนน
 - (๘) แผนงาน ๕ คະแนน
 - (๙) ความเชื่อมโยงของยุทธศาสตร์ในภาพรวม ๕ คະแนน
 - (๑๐) ผลผลิต / โครงการ ๕ คະแนน

คະแนนรวม ๑๐๐ คະแนน เกณฑ์ที่ควรได้เพื่อให้เกิดความสอดคล้องและขับเคลื่อนการพัฒนา ท้องถิ่นขององค์กรปกครองส่วนท้องถิ่น ไม่ควรน้อยกว่าร้อยละ ๘๐ (๘๐ คະแนน)

๒. การติดตามและประเมินผลโครงการ

แนวทางการพิจารณาการติดตามและประเมินผล โครงการเพื่อความสอดคล้องแผนพัฒนาท้องถิ่นสี่ปี ประกอบด้วย

- ๒.๑ การสรุปสถานการณ์โครงการพัฒนา ๑๐ คະแนน
- ๒.๒ การประเมินผลการนำแผนพัฒนาท้องถิ่นสี่ปีไปปฏิบัติในเชิงปริมาณ ๑๐ คະแนน
- ๒.๓ การประเมินผลการนำแผนพัฒนาท้องถิ่นสี่ปีไปปฏิบัติในเชิงคุณภาพ ๑๐ คະแนน
- ๒.๔ ยุทธศาสตร์และแผนงาน ๑๐ คະแนน
- ๒.๕ โครงการพัฒนา ๖๐ คະแนน ประกอบด้วย
 - (๑) ความชัดเจนของชื่อโครงการ ๕ คະแนน
 - (๒) กำหนดวัตถุประสงค์สอดคล้องกับโครงการ ๕ คະแนน
 - (๓) เป้าหมาย (ผลผลิตของโครงการ) มีความชัดเจนนำไปสู่การตั้งงบประมาณได้ถูกต้อง ๕ คະแนน
 - (๔) โครงการมีความสอดคล้องกับแผนยุทธศาสตร์ชาติ ๒๐ ปี ๕ คະแนน
 - (๕) เป้าหมาย (ผลผลิตของโครงการ) มีความสอดคล้องกับแผนพัฒนาเศรษฐกิจและ สังคมแห่งชาติ ฉบับที่ ๑๒ ๕ คະแนน
 - (๖) โครงการมีความสอดคล้องกับ Thailand ๔.๐ ๕ คະแนน
 - (๗) โครงการสอดคล้องกับยุทธศาสตร์จังหวัด ๕ คະแนน

- (๘) โครงการแก้ไขปัญหาคาความยากจนหรือการเสริมสร้างให้ประเทศชาติ มั่นคง มั่งคั่ง ยั่งยืน ภายใต้หลักปรัชชารัฐ ๕ คะแนน
- (๙) งบประมาณมีความสอดคล้องกับเป้าหมาย (ผลผลิตของโครงการ) ๕ คะแนน
- (๑๐) มีการประมาณการราคาถูกต้องตามหลักวิธีการงบประมาณ ๕ คะแนน
- (๑๑) มีการกำหนดตัวชี้วัด (KPI) และสอดคล้องกับวัตถุประสงค์และผลที่คาดว่าจะได้รับ ๕ คะแนน
- (๑๒) ผลที่คาดว่าจะได้รับ สอดคล้องกับวัตถุประสงค์ ๕ คะแนน

คะแนนรวม ๑๐๐คะแนน เกณฑ์ที่ควรได้เพื่อให้เกิดความสอดคล้องและขับเคลื่อนการพัฒนาท้องถิ่นขององค์กรปกครองส่วนท้องถิ่นไม่ควรน้อยกว่าร้อยละ ๘๐ (๘๐ คะแนน)

๓. สรุปผลการพัฒนาท้องถิ่นในภาพรวม

๓.๑ การวัดผลในเชิงปริมาณและเชิงคุณภาพ

ข้อ ๓๐ (๕) ของระเบียบกระทรวงมหาดไทยว่าด้วยการจัดทำแผนพัฒนาขององค์กรปกครองส่วนท้องถิ่น พ.ศ. ๒๕๔๘ ฉบับที่ ๒ พ.ศ. ๒๕๕๙ กำหนดว่า ผู้บริหารท้องถิ่นเสนอผลการติดตามและประเมินผลต่อสภาท้องถิ่นและคณะกรรมการพัฒนาท้องถิ่น พร้อมทั้งประกาศผลการติดตามและประเมินผลดังกล่าว และต้องปิดประกาศโดยเปิดเผยไม่น้อยกว่าสามสิบวัน

โดยอย่างน้อยปีละ ๒ ครั้ง ภายในเดือนเมษายน และภายในเดือนตุลาคมของทุกปี และข้อ ๒๙ (๓) กำหนดว่า ให้องค์กรปกครองส่วนท้องถิ่นรายงานผลและเสนอความเห็น ซึ่งได้จากการติดตามและประเมินผลแผนพัฒนาต่อผู้บริหารท้องถิ่น เพื่อให้ผู้บริหารท้องถิ่นเสนอต่อสภาท้องถิ่น และคณะกรรมการพัฒนาท้องถิ่น พร้อมทั้งประกาศผลการติดตามและประเมินผลแผนพัฒนาให้ประชาชนในท้องถิ่นทราบในที่เปิดเผยภายใน ๑๕ วัน นับแต่วันรายงานผลและเสนอความเห็นดังกล่าวและต้องปิดประกาศไว้เป็นระยะเวลาไม่น้อยกว่า ๓๐ วัน โดยอย่างน้อยปีละ ๒ ครั้ง ภายในเดือนเมษายน และภายในเดือนตุลาคมของทุกปี โดยใช้รูปแบบเชิงพรรณนา ซึ่งสามารถแสดงได้ทั้งการอธิบายเชิงสถิติ รูปแบบ กราฟ ข้อมูลต่างๆ จาก

๑. ใช้แบบสำหรับการติดตามและประเมินผลเชิงปริมาณและคุณภาพ

- (๑) แบบตัวบ่งชี้การปฏิบัติงาน (Performance Indicators)
- (๒) แบบบัตรคะแนน (Scorecard Model) แบบบัตรคะแนน หรือ Scorecard Model ของ Kaplan & Norton
- (๓) แบบมุ่งวัดผลสัมฤทธิ์ (Result Framework Model (RF))
- (๔) แบบเชิงเหตุผล (Logical Model) ตัวแบบเชิงเหตุผล หรือ Logical Model
- (๕) แบบวัดกระบวนการปฏิบัติงาน (Process Performance Measurement System (PPMS)) ระบบการวัดกระบวนการปฏิบัติงานหรือ PPMS
- (๖) แบบการประเมินโดยใช้วิธีการแก้ปัญหาหรือเรียนรู้จากปัญหาที่เกิดขึ้นหรือ Problem Solving Method
- (๗) แบบการประเมินแบบมีส่วนร่วม (Participatory Methods)
- (๘) แบบการประเมินผลกระทบ (Impact Evaluation)
- (๙) แบบการประเมินความเสี่ยง (Risk Assessment Model)
- (๑๐) แบบการประเมินตนเอง (Self-assessment Model)
- (๑๑) แบบอื่นๆ ที่องค์กรปกครองส่วนท้องถิ่นกำหนดขึ้น ทั้งนี้ต้องอยู่ภายใต้กรอบตามข้อ (๑) – (๑๐) หรือเป็นแบบผสมก็ได้

๒. เชิงปริมาณ (Quantity) คุณภาพ (Quality) ผลที่ได้จริงๆ คืออะไร ค่าใช้จ่าย (Cost) เวลา (Time) เป็นไปตามที่กำหนดไว้หรือไม่

๓. ประชาชนได้ประโยชน์อย่างไรหรือราชการได้ประโยชน์อย่างไร

๔. วัดผลนั้นได้จริงหรือไม่ หรือวัดได้เท่าไร (Key Performance Indicators : KPIs)

๕. ผลกระทบ (Impact)

๔. ข้อเสนอแนะในการจัดทำแผนพัฒนาท้องถิ่นในอนาคต

๔.๑ ผลกระทบนำไปสู่ออนาคต (เช่น จะทำ สนับสนุน ส่งเสริม ป้องกันอย่างไร เป็นต้น)

๔.๒ ข้อสังเกต ข้อเสนอแนะ ผลจากการพัฒนา (รวมถึงองค์ประกอบสำคัญของข้อมูลเพื่อนำไปสู่ ข้อเสนอแนะ เป็นต้น)